



DISKATOR 610

vontatott, összecsukható rövidtárcsás borona



Kezelési és karbantartási utasítás

Tel: +43 699 1997 19 35

F: +43 1997 19 35 10

Email: info@quivogne.at

Tartalomjegyzék

Rendeltetésszerű használat	3
Veszélyforrások	4
Rakodás.....	5
Szerelés.....	5
Csatlakoztatás	6
Szállítási helyzet	7
Munkahelyzet	8
Munkahelyzet beállítása.....	9
Karbantartás	10
Tárcsacsapágy utánállítása	11
Kopott perselyek cseréje.....	11
Kopott tárcsák cseréje	11
Csavarmeghúzási nyomatékok	12
Guminyomások	12
Munkaszerszámok	12
Fékrendszerkapcsolás.....	13

Rendeltetészerű használat

- A Diskator 610 rövidtárcsás borona kizárólag tarlólántásra és magágy-előkészítésre használható!
- A munkagépet csak szakképzett személyek használhatják és kezelhetik!
- Ez a kezelési utasítás minden tudnivalót tartalmaz! Ezeket kell követnie!
- A szemlézési és karbantartási időközöket be kell tartani!
- Kizárólag eredeti QUIVOGNE alkatrészeket használjon!



Rendeltetészerű használat

A fent felsoroltakon kívül minden más felhasználás tilos és nem minősül rendeltetészerűnek!

A nem rendeltetészerű használatból eredő károkért egyedül az üzemeltető a felelős!

Biztonsági előírások és fennmaradó kockázatok

A beüzemelés biztonsági előírásai

A munkagép hidraulika rendszere a gyárban nem kerül feltöltésre! Az első összekapcsolás során minden hidraulikus munkahengert mindkét irányban addig kell óvatosan mozgatni, amíg a rendszer teljesen fel nem töltődik olajjal! Az összekapcsolás során mindig figyeljen arra, hogy a mozgásterületen senki se tartózkodjon! A kapcsolási folyamat során mindig tartsa meg a megfelelő biztonsági távolságot!

A munkagép és a traktor között tartózkodni tilos!

A szállítás biztonsági tudnivalói

Hidak, vasúti átjárók és minden egyéb átkelő esetén ügyeljen a szállítási magasságra!

Kanyarodás és lejtmenet esetén megnövekszik a borulásveszély! A sebességet erőteljesen csökkenteni kell!

A munkagéppel „vágja le” az íveket! Mindig tartson megfelelő távolságot és ügyeljen a szembe jövő forgalomra!

A maximális szállítási sebesség 25 km/h! Rossz minőségű útburkolat esetén azonban az előforduló rezgési erők miatt a körülményeknek megfelelő mértékben csökkentenie kell a sebességet!

Ha a munkaeszköz szállítási helyzetben részlegesen kinyílik, a megfelelő biztonsági távolságot be kell tartani és a mozgó rudazatot be kell állítani!

Üzemeltetés közbeni biztonsági előírások

A forgó munkaeszközök esetén nagyobb a sérülés kockázata! Munka közben az elrepülő föld, ill. kődarabok is sérülést okozhatnak! Ezért a megfelelő biztonsági távolság betartása mindig kötelező!

A munkagép mellett és utána futni tilos!

A dolgozó munkagépen tartózkodni tilos!

A tengelyek és dolgozó munkaeszközök mozgásterében tartózkodni tilos!

Karbantartáshoz kapcsolódó biztonsági előírások

Az elkopott részek cseréje esetén nagy a sérülésveszély. Ezeknél a műveleteknél vegyen fel védőkesztyűt!

A kiemelt munkagépen történő munkavégzés során a traktor hidraulika rendszerét emelés és süllyedés ellen biztosítani kell és a munkagépet szakszerűen alá kell támasztani!

A hidraulika rendszeren csak lekapcsolt csatlakozók esetén szabad munkát végezni! A berendezést mindig nyomásmentes állásba kell kapcsolni és védőkesztyűt, védőszemüveget kell hordania!

A hidraulika rendszer javítását követő első összekapcsolási folyamat során minden hidraulikus munkahengert mindkét irányban addig kell óvatosan mozgatni, amíg a rendszer teljesen fel nem töltődik olajjal! Az összekapcsolás előtt mindig figyeljen arra, hogy a mozgásterületen belül senki se tartózkodjon! A kapcsolási folyamat során tartson megfelelő biztonsági távolságot!

Általános biztonsági előírások

A keretek, a szerszámok, a hengerek és a csuklók zúzódást és törést okozhatnak! Mindig tartson megfelelő biztonsági távolságot!

A hidraulikus munkahengerek, a csuklók és a keretrészek nagy sérülésveszélyt jelentenek. Az összekapcsolás előtt mindig figyeljen arra, hogy a mozgásterületen belül senki se tartózkodjon! A kapcsolási folyamat során mindig tartsa be a megfelelő biztonsági távolságot!

Közlekedés közben tilos elhagyni a vezetőülést!

A vezetőülés elhagyása előtt meg kell állítani a munkagépet, le kell állítani a motort és az indítókulcsot ki kell vennie!

A munkagépet csak a megjelölt pontokkal kapcsolja!

Biztonsági előírások és fennmaradó kockázatok

A biztonsági előírások be nem tartása nagyfokú sérüléshez vagy halálhoz vezet!

A biztonsági előírásokat olvassa el és tartsa be!

Veszélyforrások

A munkagép környezetében személyi sérülést okozhat: maga a munkagép, a munkagép részei, ill. a mozgó rudazatok, amelyek a gép mozgásából adódnak.

Ezek a következő szituációkban fordulhatnak elő:

- a gép és munkaszerszámainak munka közbeni mozgása
- kirepülő anyagok, vagy idegen testek a munkagépen
- a kiemelt munkaeszközök véletlenszerű süllyedése
- a traktor és a munkagép elgurulása

A veszélyes területek a következők:

- a traktor és a munkagép között, különösen fel- és lekapcsolás esetén
- a mozgó alkatrészek környezete
- a mozgásban lévő munkagép
- a kinyitáshoz szükséges terület
- kiemelt, nem rögzített munkagép ill. munkagép rész alatt

A munkagép veszélyes területein személyek nem tartózkodhatnak,

- ameddig a traktor motorja a zárt hidraulika rendszert működteti,
- ameddig a traktort és a munkagépet a véletlenszerű elindulás és elgurulás ellen nem biztosította.

A munkagépet a kezelő személynek csak akkor szabad munka- ill. szállítási helyzetbe állítani, valamint süllyeszteni, ha a gép mozgáskörzetében nem tartózkodnak más személyek!

Veszélyforrások

Figyelmeztetések

A veszélyterületre figyelmeztető matricák és a további kockázatokra figyelmeztető jelek a konstrukciósan kikerülhetetlen veszélyekre figyelmeztetnek. Ilyen esetekben ügyeljen a megfelelő fejezet speciális biztonsági előírásaira!

A munkagép bizonyos pontjain figyelmeztető jeleket talál, amelyek jelentését a mellékelt táblázatban láthatja.

Figyeljen ezekre az utasításokra!



Üzembevétele előtt olvassa el és tanulmányozza a kezelési utasításokat és a biztonsági előírásokat!



Zúzódásveszélyes területen senki sem tartózkodhat addig, amíg az alkatrészek mozoghatnak!



Az oldalágak süllyedési területén ne tartózkodjon!



Karbantartási és javítási munkák előtt állítsa le a motort és húzza ki az indítókulcsot!

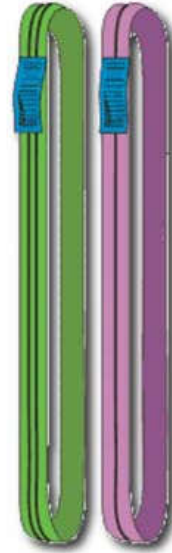


A kiemelt, biztosítatlan szállítmány környezetében ne tartózkodjon!

Figyelmeztetések

Rakodás

- a munkagép fel- és lerakodását csak szakképzett személyek végezhetik!
- a rakodást követően a munkagépet szakszerűen rögzíteni kell!
- a munkagép fel- és lerakodása során csak erre a célra alkalmas és engedélyezett emelő- és kapcsoló anyagok használhatók!
- Emeléshez a munkagépet csak a kijelölt helyeken szabad kapcsolni!
- A felemelt teher alatt tilos közlekedni!

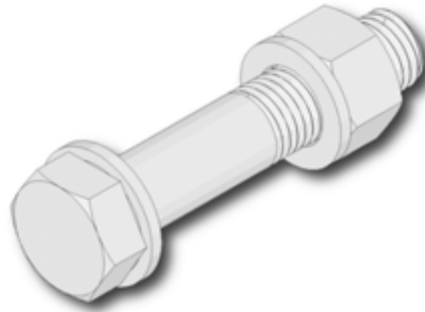


Rakodás



Szerelés

- A munkagépet csak szakszerűen képzett személyek szerelhetik!
- A szerelés után és az első használat előtt a csavarkötések szorosságát ellenőrizni kell, és szükség esetén meg kell húzni azokat!



Szerelés

Csatlakoztatás

A Diskator 610 rövidtárcsás boronát a III kategóriájú alsó függesztő karokra lehet csatlakoztatni.

- Csak a megengedett függesztő karokhoz kapcsolja a munkagépet!



Kapcsolás

Szállítás

Szállítás

- munkaszélesség: 300 cm
- össztömeg: 5750 kg-ig
- szállítási magasság: 320 cm
- szállítási sebesség: max. 25 km/h
- kanyarodás során és rossz minőségű utakon a sebességet célszerű csökkenteni
- Szükség esetén lépésben közlekedjen!



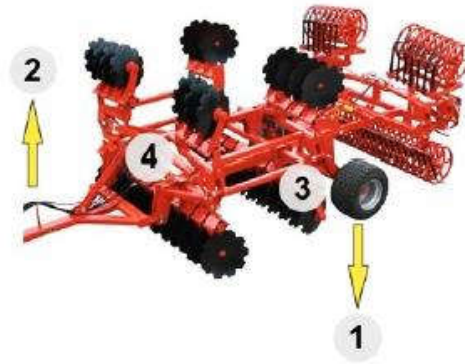
Figyelem!

Figyeljen vasúti átjárók, hidak és kapubejárók, távolsági vezetékek, fák, és más akadályok esetén!

Figyeljen a szállítási magasságra!

Szállítási helyzet

1. A járószerkezet munkahengerét teljesen ki kell emelni!
2. Az alsó függesztő karokat olyan magasra kell emelni, hogy a főkeret párhuzamos legyen a talajjal!
3. A munkahelyzetet rögzítő csapot manuálisan ki kell nyitni!
4. A felcsukható részeket lassan, óvatosan olyan magasra kell emelni, majd visszasüllyeszteni, hogy az oldalágak felfeküdjenek a főkeretre és a munkahengerek teljesen be legyenek húzva!

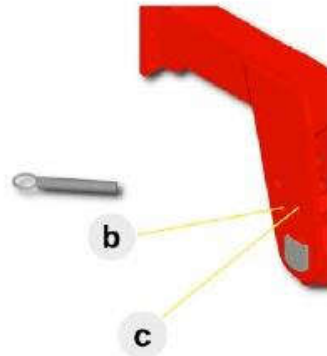


Szállítási helyzet

FIGYELEM!

Figyeljen a gép mozgásterére!

5. Szállítás közben a járókerék munkahengerének teljesen kitolt állásban kell maradnia és a vezérlő egységet el kell zárni!
6. A süllyedés elleni mechanikus biztosításhoz a rögzítő csavarokat mindkét oldalon egyforma helyzetbe kell állítani,
(b) szállítás 500-as gumibronccsal
(c) szállítás 11,5-19-es gumibronccsal

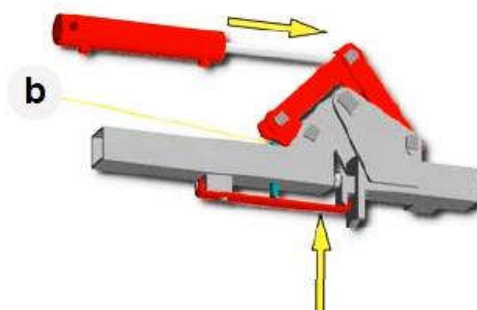
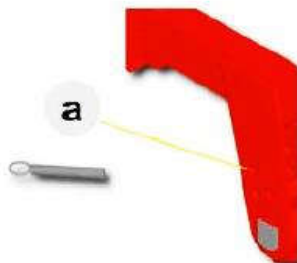


Munkahelyzet

1. A munkagépet a járószerkezet munkahengerével teljesen ki kell emelni!
2. A szállítási helyzet rögzítő csavarját a felső furatba kell helyezni! (a).
3. Az alsó függesztő karokat annyira kell felemelni, hogy a főkeret párhuzamos legyen a talajjal!
4. A tárcsás elemek kinyitásához a vezérlő berendezést addig kell óvatosan működtetni, amíg mindkét munkahenger teljesen ki nem nyílik! A tárcsás borona lenyitott részei egy laprugó segítségével automatikusan rögzítésre kerülnek és a nyírócsap szabaddá válik.
5. A hengerek kinyitásához a vezérlő berendezést addig kell óvatosan működtetni, amíg mindkét munkahenger teljesen ki nem nyílik! A hengerek lenyitott részei egy laprugó segítségével automatikusan rögzítésre kerülnek és a nyírócsap szabaddá válik.
6. A kinyitás vezérlőjét el kell zárn!



Munkahelyzet



FIGYELEM!

Figyeljen a gép mozgásterére!

Munkahelyzet rögzítése

Kötött talaj esetén a felcsukható részek laprugóval történő rögzítését ki kell egészíteni a munkahelyzet rögzítő csavarokkal, hogy megakadályozzuk a mozgó részek kiemelődését.

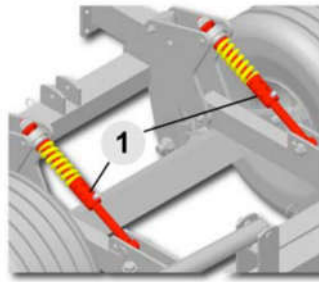
FIGYELEM!

A felcsukható részek szállítási helyzetbe mozgatása előtt a munkahelyzet rögzítő csavarokat ki kell venni!



Munkahelyzet beállítása

A tárcsás borona elől az alsó függesztő karokon, hátul a tömörítő hengereken támaszkodik. A munkamélység a járószer-kezetten lévő, rugóstag mélységszabályzó perselyével (1) állítható be. A jobb és bal oldali mélységszabályzót azonos helyzetbe kell állítani!



Munkabeállítás

Munkamélység

A munkamélység 5 és 15 cm között állítható be.

Munkasebesség

Az optimális munkasebesség 11 és 15 km/h közötti.



Alsó függesztő karok

A traktor alsó függesztőit oldal irányban rögzíteni kell!

Járószerkezet

Munkavégzés során a tengelyeket olyan magasra kell kiemelni, hogy a kerekek ne forogjanak a talajon! Nagyon nehéz körül-mények között, munka közben az eszköz kerekei leérhetnek.

Első tárcsasor

Megfordulás esetén a rövid tárcsás borona első tárcsasorát olyan magasra kell kiemelni, hogy a munkaeszköz ne érintkezzen a talajjal!

Kanyarodás

A rövid tárcsás boronával addig nem szabad kanyarodni, amíg a munkaeszköz a talajban van!



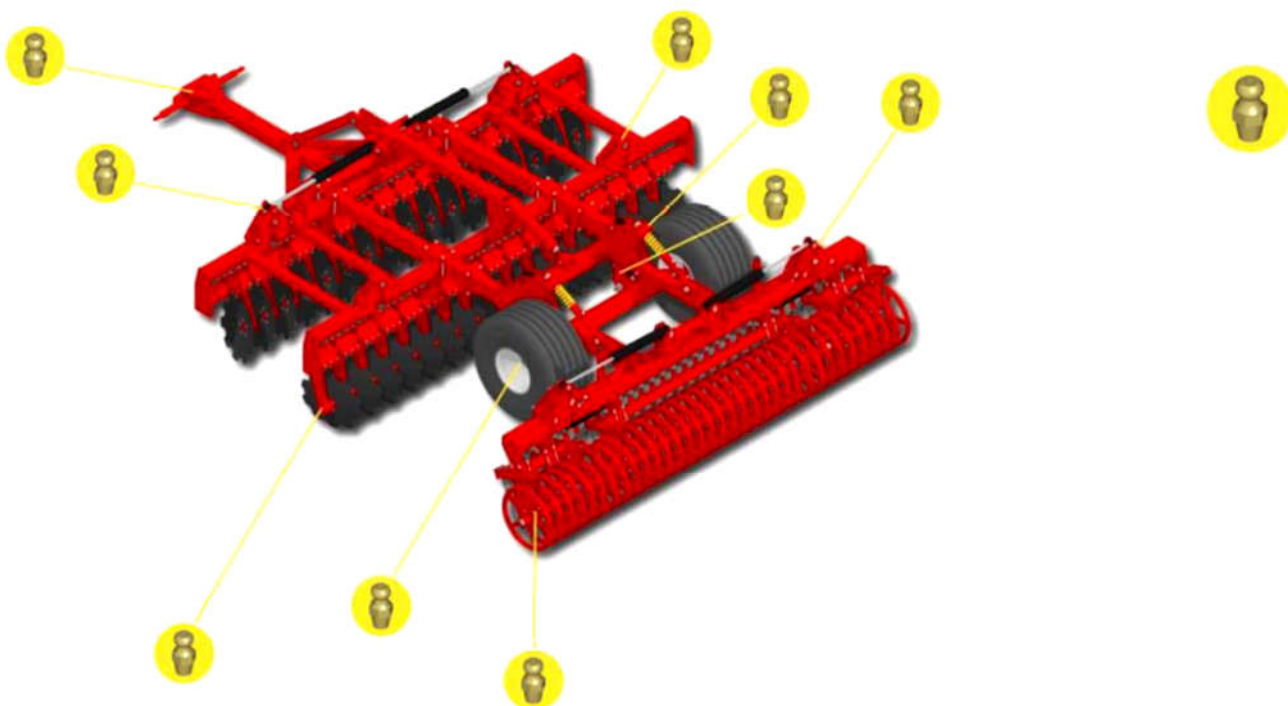
„Minden beállítási lehetőség”

Munkakép	Okok	Beállítás
nagyon rögzös talaj	a munkasebesség alacsony, a morzsáló hatás alacsony	növelni kell a munkasebességet
A tarló szórványosan megmunkálatlan marad	A munkamélység túl alacsony, a tárcsák nincsenek a gyökerek alá engedve	munkamélység növelése és/vagy megmunkálási irány változtatása
A tarló egy vonalban szórványosan megmunkálatlan marad	A tarló mélyen van, és a tárcsák nem érik el	munkamélység növelése és/vagy megmunkálási irány változtatása
A tárcsás borona oldalra húz	A tárcsasor különböző mélységben dolgozik	az alsó függesztő karokkal az első tárcsasort kiemelni, majd visszasüllyeszteni, amíg az oldalirányú elhúzás megszűnik
A baloldalon bakhát keletkezik	A talajrészek a nagy sebesség miatt oldalra kidobódnak	A munkasebességet csökkenteni és/vagy határoló tárcsát felszerelni

Karbantartás

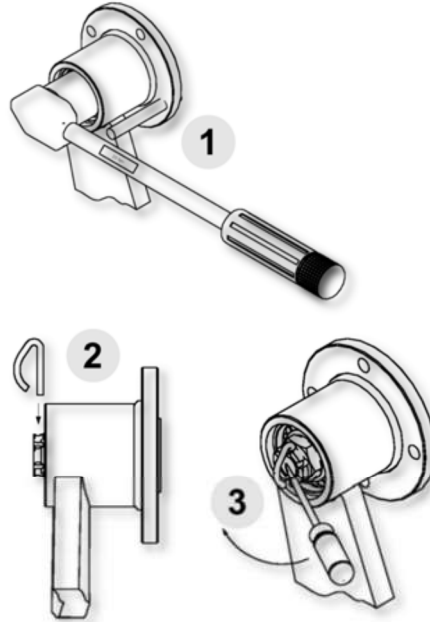
- kerékanyákat, tengelycsukló-, fedél- és zsidó csavarokat rövid használat után ill. szállítás során meg kell vizsgálni és szükség esetén meg kell húzni
- az emelő járászerkezetet, a munkahenger szemeket és az utánfutó keretet naponta zsidózni kell
- a csuklópántokat, hengereket, és a szélső tárcsákat többcélú zsírral hetente kenni kell
- erősen poroló munkavégzés esetén a tengelyeket többcélú zsírral hetente kenni kell. Ha nagy tengelyirányú játékot tapasztal, mielőbb állítsa be a megfelelő értékre!
- Az emelő járászerkezet játékát szezonban hetente meg kell vizsgálni! Ha túl nagy, szemmel látható játékot tapasztal, a csavarok és perselyek kopását meg kell vizsgálni és szükség esetén ki kell cserélni!
- a kerékanyákat és tengelycsukló csavarokat meg kell vizsgálni, és szükség esetén meg kell húzni
- A hidraulikus munkahengereket és tömlőket védeni kell a sérülésektől! A munkagép hosszabb idejű leállítása során a munkahengereket teljesen be kell húzni vagy a rudazatot be kell kenni zsírral.
- A hidraulika tömlők élettartama 6 év és legkésőbb ezen idő lejártakor cserélni kell ezeket. Az előállítás dátuma a tömlő felületén megtalálható.
- a tárcsaelemek kúpörgős csapágyait Total Multis EP 2 többcélú, vagy ezzel kompatibilis zsírral minden 300 ha után, erősen poroló munkavégzés esetén minden 40. üzemóra után, de legalább évente egyszer kenni kell.
- Szezonban a tárcsaelemek kúpörgős csapágyainak játékát hetente ellenőrizni kell. Szemmel látható, túl nagy játék esetén utánállítás szükséges.

Karbantartás



Tárcsa csapágyainak utánállítása

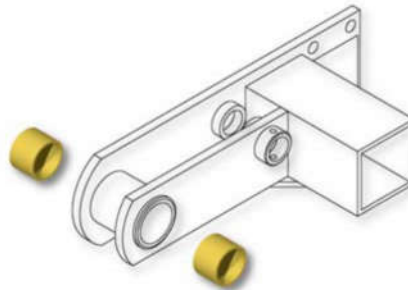
- fedél lecsavarozása
- rugós rögzítőt kivenni
- nyomatékkulccsal a koronás anyát 30 Nm-rel meg kell húzni
- a rugós rögzítőt a megfelelő koronakimunkálásba vissza kell tenni és rögzíteni
- a fedelet visszacsavarozni és a csavarokat meghúzni



Javítási utasítások

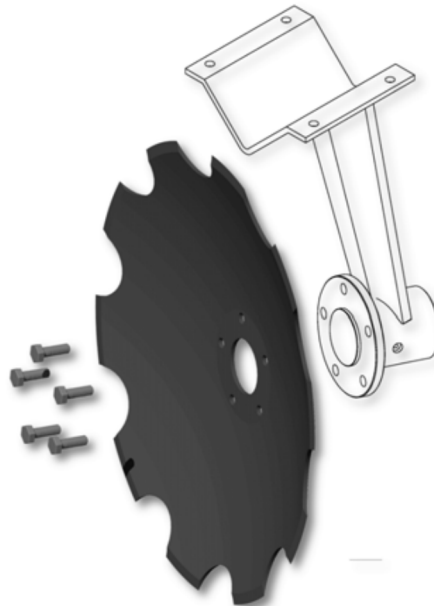
Kopott perselyek cseréje

- kopott perselyek és csavarok cseréje esetén mindig használjon védőkesztyűt és védőszemüveget
- a kopott perselyeket egy csappal ki kell ütni
- az új perselyt zsírral kell behelyezni



Kopott tárcsák cseréje

- kopott tárcsák cseréje esetén mindig használjon védőkesztyűt
- a kopott tárcsát elfordulás ellen biztosítani kell
- a csavart meg kell lazítani
- az új, eredeti tárcsát fel kell helyezni és a csavart meg kell húzni (lásd: a nyomatéktáblázatban)



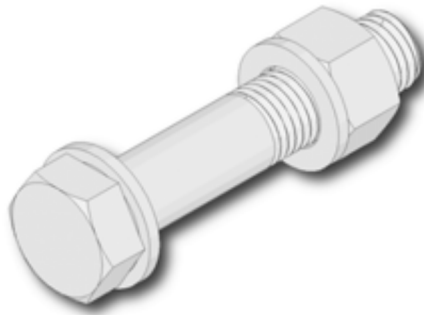
Figyelem!

A javítási munkákat csak szakszerűen képzett személyek végezhetik.

A megfelelő személy pl.: befejezett szakképzéssel rendelkező mezőgazdasági gépszerelő.

Csavarmeghúzási nyomatékok

Csavar méretek	Meghúzási nyomaték MA (Nm)
M 10 8.8	46
M 12 8.8	79
M 14 8.8	125
M 16 8.8	195
M 20 8.8	395
M 24 8.8	680
M 30 8.8	1350



Műszaki adatok

Guminyomások

Gumiméret	Abronsnyomás 25 km/h-ig, bar
10.0/75-15.3	5,5
11.5/80-15-3	4,75
15.0/55-17	3,75
19.0/45-17 10 PR	3,5
19.0/45-17 14 PR	4,25
500/55-20	2,75
550/60-22,5	2,5



Munkaszerszámok

Munkaszerszámként cakkozott tárcsákat és pálcás tömörítő hengert szereltünk a munkagépre.

Hidraulika folyadék

A hidraulika rendszer javítása során figyeljen arra, hogy a kifolyó hidraulika folyadék egy arra alkalmas tárolóba kerüljön és maradéktalanul kifolyjon! Ezek figyelmen kívül hagyása környezetszennyezést okoz.



Kenőzsír

A QUIVOGNE munkaeszközökben Total Multis EP 2 többcélú kenőzsírt alkalmaztunk. Kenés esetén a műszaki adatoknak megfelelő, azonos tulajdonságú zsír használható.



Ártalmatlanítás

A munkagépet élettartamának lejártát követően szakszerűen szét kell szerelni!

A zsírokat és olajokat szintén ártalmatlanítani kell!

Fékrendszer kapcsolás

- a kapcsolófej megfelel a traktoron található színes jelölésnek. Az alábbi sorrend szerint csatlakoztassa:
- felkapcsolás: 1. sárga (visszatérő fék), 2. piros (előremenő nyomás)
- lekapcsolás: 1. piros (előremenő nyomás), 2. sárga (visszatérő fék)

FIGYELEM!

A sárga kapcsolófej lekapcsolása során az előremenő nyomás átvezetődik a fék munkahengeren és ezáltal a munkagép lefékeződik. Nyomás csökkenés esetén a fékhatás csökken. A munkagépet mindig úgy kell leállítani, hogy fék nélkül is biztosan megálljon, és ne gurulhasson el.

FIGYELEM!

A fékberendezés javítását csak szakszerviz végezheti!

Karbantartás

Ha a nyomástároló alatt található vízleeresztő szelep, akkor azt naponta egyszer addig kell működtetni, amíg a víz kifolyása meg nem szűnik.

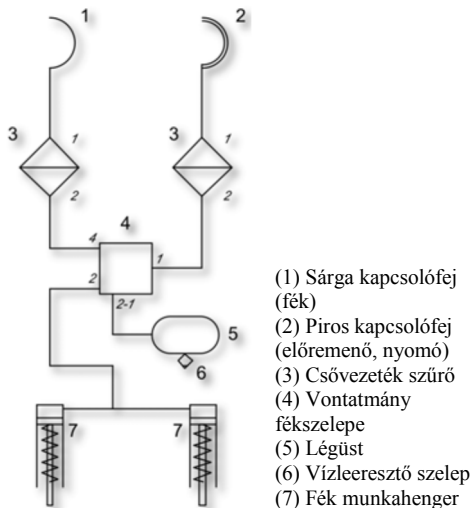
A csővezeték szűrőjét minden 50. üzemóra után tisztítani kell. Ehhez a rögzítő lapot ki kell húzni és eltávolítható a szűrő. A szűrőt sűrített levegővel kell megtisztítani, majd vissza kell helyezni és a rögzítő lappal rögzíteni kell.

Fékerő szabályzás

A fékerő szabályzás a fékerő tengelyterheléshez történő illesztésére szolgál. Ez négy különböző beállítással lehetséges. A fékerő szabályzó karjának megfelelő pozícióba történő elforgatásával tudja a fékerőt beállítani.

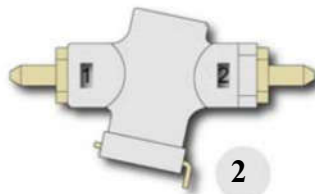
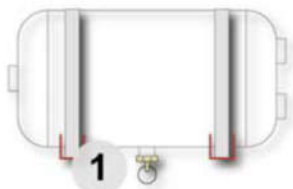
FIGYELEM!

Kioldott fékkel történő tolatás esetén a traktornak olyan teljesítményűnek kell lennie, hogy bármikor meg tudja állítani a munkagépet!



- (1) Sárga kapcsolófej (fék)
- (2) Piros kapcsolófej (előremenő, nyomó)
- (3) Csővezeték szűrő
- (4) Vontatmány fékszelepe
- (5) Légüst
- (6) Vízleeresztő szelep
- (7) Fék munkahenger

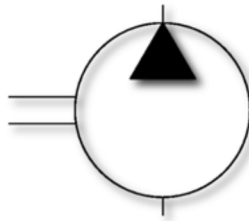
Fékrendszer



Achslast	Benennung	Einstellung Bremskraftregler
bis 3000 kg zum Rangieren	lösen	
3000 - 4000 kg	0	
4000 - 6000 kg	1/2	
6000 - 8000 kg	1/1	

Hidraulika

- Traktor nyomóteljesítménye:
150 bar-nál legalább 15 l/min
- üzemi nyomás: maximum 200 bar



szükséges
traktorfelszereltség

Elektronika

- Akkumulátor feszültség: 12 V
- világítás konnektor: 7 pólusú.



Világítóberendezés dugója:

pólus	elnevezés	kábel színe
1/L	Baloldali irányjelző	sárga
2/54g		kék
3/31	test	fehér
4/R	Jobboldali irányjelző	zöld
5/58R	jobb oldali hátsó lámpa	barna
6/54	féklámpa	piros
7/58L	bal oldali hátsó lámpa	fekete

