



**KEZELÉSI UTASÍTÁS**

**ÖSSZECSUKHATÓ KÉSES HENGER**

**GLADIATOR**



**Beüzemelés - Karbantartás - Biztonság**

**OLVASSA EL A GÉP HASZNÁLATA ELŐTT**

**SZÉKHELY & ÜZEM 70210 POLAINCOURT**

**Telefon: 03.84.92.82.82**

**Fax :03.84.92.94.25**

**www.quivogne.fr**

**ÜZEM 70500 JUSSEY**

**Telefon: 03.84.68.04.00**

**Fax : 03.84.92.26.59**

**E-mail:contact@quivogne.fr**

**JUSSEY-i gyár**

**KÉZIKÖNYV: 2019**

# Tartalomjegyzék

<b>1</b>	<b>A KÉZIKÖNYV CÉLJA</b> .....	<b>4</b>
1.1	MIRE HASZNÁLHATÓ A KÉZIKÖNYV? .....	4
1.2	VESZÉLY SZIMBÓLUM.....	4
1.3	ŐRIZZE MEG A KÉZIKÖNYVET .....	4
1.4	HASZNOS ADATOK.....	4
<b>2</b>	<b>A GÉP AZONOSÍTÁSA</b> .....	<b>5</b>
2.1	AZONOSÍTÁS .....	5
2.2	MŰSZAKI ADATOK .....	5
2.3	HASZNÁLATI FELTÉTELEK .....	5
2.3.1	A GÉP RENDELTETÉSE .....	5
2.3.2	A KEZELŐ OKTATÁSA.....	5
2.3.3	MUNKAVÉGZÉSI HELY .....	6
2.4	RAKODÁS .....	6
2.4.1	ÁLTALÁNOS INFORMÁCIÓK .....	6
2.4.2	GÉP RAKODÁSA.....	6
2.5	NORMÁL KISZERELÉS .....	6
2.6	OPCIONÁLIS FELSZERELÉSEK .....	6
<b>3</b>	<b>MATRICÁK</b> .....	<b>7</b>
<b>4</b>	<b>BIZTONSÁG</b> .....	<b>8</b>
4.1	ÁLTALÁNOS INFORMÁCIÓK.....	8
4.2	SZEMÉLYI VÉDŐFELSZERELÉSEK .....	8
4.3	KÖRNYEZETI FELTÉTELEK .....	8
4.3.1	MUNKAVÉGZÉS LEJTŐS TERÜLETEN.....	8
4.3.2	VILÁGÍTÁS ÉS MUNKAVÉGZÉS ÉJSZAKA .....	9
4.3.3	ELEKTROMOS VEZETÉKEK.....	9
4.4.3	TŰZVESZÉLY.....	9
4.4	MÉRGEZŐ ANYAGOK.....	9
4.5	A GYÁRTÓ ÉS A FELHASZNÁLÓ FELELŐSSÉGE.....	9
4.6	A GÉP CSATLAKOZTATÁSA .....	10
<b>5</b>	<b>KARBANTARTÁS</b> .....	<b>10</b>
5.1	ÁLTALÁNOS INFORMÁCIÓK.....	10
5.2	HEGESZTÉSI MUNKÁLATOK .....	10
5.3	ÁLTALÁNOS KARBANTARTÁS.....	10
5.4	KENÉS .....	11
5.5	MUNKAVÉGZÉS AZ ELEKTROMOS RENDSZEREN .....	11
5.6	MUNKAVÉGZÉS A HIDRAULIKUS RENDSZEREN .....	11
5.6.1	CSATLAKOZÓK .....	11
5.7	JAVÍTÁSOK .....	11
5.8	TISZTÍTÁS.....	11

5.8.1	A SZEMÉLYI VÉDŐFELSZERELÉSEK HASZNÁLATA .....	11
5.8.2	JAVASLATOK .....	12
5.8.3	TISZTÍTÁS UTÁNI ELLENŐRZÉSEK.....	12
5.8.4	TÁROLÁS .....	12
6	BEÜZEMELÉS .....	12
6.1	A GÉP FOGADÁSA.....	12
6.2	A GÉP CSATLAKOZTATÁSA.....	12
6.3	MUNKAHELYZETBE ÁLLÍTÁS .....	12
6.4	SZÁLLÍTÁSI HELYZETBE ÁLLÍTÁS .....	13
7	BEÁLLÍTÁSOK .....	14
8	KÖZÚTI SZÁLLÍTÁS .....	14
9	FÜGGELÉKEK .....	15
9.1	A BIZTONSÁGI JELZÉSEK HELYEI.....	15
9.2	A 3M-ES GLADIATOR HIDRAULIKUS RENDSZERE .....	15
9.3	A 4,5, 5, 6M-ES GLADIATOR HIDRAULIKUS RENDSZERE .....	16
9.4	A FŐBB HIDRAULIKUS RÉSZEGYSÉGEK HELYEI .....	17
9.5	HOMOLOGIZÁCIÓ - VILÁGÍTÁSRENDSZER.....	18
10	MŰSZAKI ÉS BIZTONSÁGI TANÁCSOK MEZŐGAZDASÁGI GÉPEKHEZ .....	19

# 1 A KÉZIKÖNYV CÉLJA

## 1.1 MIRE HASZNÁLHATÓ A KÉZIKÖNYV?

Ez a kezelési utasítás tartalmaz minden szükséges információt a gép helyes és biztonságos használatához, beállításához és karbantartásához. Olvassa el figyelmesen és tartson be minden utasítást és tanácsot, ami a biztonságára vonatkozik.

## 1.2. VESZÉLYRE FIGYELMEZTETŐ JELZÉS

A gépen több olyan matrica található, melyek lehetséges veszélyforrásokat jelölnek és fontos tanácsokat adnak a gép használatával és karbantartásával kapcsolatban.



A figyelmeztető jel olyan fontos üzenetre utal, amit a biztonsága érdekében be kell tartania. Ha ezzel a jellel találkozik, legyen óvatos a lehetséges sérülési veszélyeket illetően, figyelmesen olvassa el az utána következő üzenetet és adja tovább a többi felhasználónak is.

A bal oldal a kezelő bal oldalának felel meg, amikor a gép előre történő normál haladási irányával egyezően áll. A jobb oldal a kezelő jobb oldalának felel meg, amikor a gép előre történő normál haladási irányával egyezően áll.

Bal oldal

Menetirány

Jobb oldal



## 1.3 ŐRIZZE MEG A KÉZIKÖNYVET

A kezelési utasítást őrizze meg, hogy a későbbiekben állandóan kéznél vagy a munkahelyén legyen. Adja tovább a többi felhasználó számára, beleértve azt is, ha a gépet eladja vagy kölcsönadja.

## 1.4 HASZNOS ELÉRHETŐSÉGEK

Amennyiben a munkagéppel kapcsolatban bármilyen kérdése van, vegye fel a kapcsolatot a tervezési vagy

vevőszolgálati osztályunkkal:

vagy a kereskedőjével:

SAS QUIVOGNE  
ZI des Etrapeux – BP 29  
70 500 JUSSEY (Franciaország)  
Tel: 00 33 (0)3 84 68 04 00  
Fax: 00 33 (0)3 84 92 26 59

Eladó pecsétje:

## 2 A GÉP AZONOSÍTÁSA

Ezen kezelési utasítás a gép CE megfelelőségi nyilatkozatával együtt kerül átadásra, valamint a típusengedély (piros csíkos lap, csak Franciaországban szükséges).

Javasoljuk, hogy jegyezze fel a gép azonosító adatait az alábbi üres helyekre, hogy állandóan kéznél legyenek a gép azonosítására szolgáló adatok.

A gyártó azonosító tábláját, a CE jelzést és a matricákat nem szabad a gépről eltávolítani.

### 2.1 AZONOSÍTÁS

Gyártói azonosító tábla  
DRIRE homologizáció

CONSTRUCTION DE MACHINES AGRICOLES		
● QUIVOGNE S.A.S. ●		
POLAINCOURT	USINES - FRANCE	JUSSEY
70210 VAUVILLERS		Z.I. - 70500 JUSSEY
Tel : 03 84 92 82 82		Tel : 03 84 68 04 00
Fax : 03 84 92 94 25		Fax : 03 84 92 26 59
Marque	<input type="text"/>	
Type/Variante/Version	<input type="text"/>	
N de serie ou d'identification	<input type="text"/>	
Receptionne le	<input type="text"/>	
Par la DRIRE de	<input type="text"/>	
PTAC	<input type="text"/>	kg
Masses maximales admissibles	1	<input type="text"/> kg
	2	<input type="text"/> kg
	3	<input type="text"/> kg
	4	<input type="text"/> kg
CE	DATE	<input type="text"/>

TÍPUS .....  
ALVÁZSZÁM .....  
GYÁRTÁS DÁTUMA .....

### 2.2 MŰSZAKI ADATOK

A különböző műszaki adatokat az egyes típusok taglalásánál találja (a vörös csíkos lap csak Franciaországra vonatkozik) illetve a „KARBANTARTÁS” fejezetben.

### 2.3 HASZNÁLATI FELTÉTELEK

#### 2.3.1 A GÉP RENDELTETÉSE

Ezt a gépet kizárólag hagyományos mezőgazdasági munkára tervezték, elsősorban a tarlómaradványok feldarabolására. Minden más használat nem rendeltetésszerű használatnak minősül és ezért hivatalosan nem engedélyezett.

#### 2.3.2 A KEZELŐ OKTATÁSA

A gép használatát, javítását csak olyan személy végezheti, aki tisztában van a gép sajátosságaival és elsajátította a gép használatára vonatkozó biztonsági rendelkezéseket. A gép használata előtt sajátítsa el a gép kezelését és a helyes használatát. Munka közben már túl késő ezt megtenni.

Amennyiben kétségei vannak, vegye fel a kapcsolatot a márkakereskedővel vagy a szerviz és vevőszolgálati osztályunkkal.

### 2.3.3 MUNKAVÉGZÉSI HELY

Soha ne hagyja el a mozgásban lévő traktor vezetőfülkéjét. Senki sem tartózkodhat a meghatározott munkavégzési helyeken kívül. A munkavégzési helyek megközelítésére használja az elérésükre kialakított eszközöket (létra, fellépő, stb.).

Senki sem tartózkodhat a gép közvetlen közelében a gép használatának megkezdése előtt és a munkavégzés alatt sem. Szigorúan tilos a gépen tartózkodni, még annak álló helyzetében is.

## 2.4 RAKODÁS

### 2.4.1 ÁLTALÁNOS INFORMÁCIÓK

A gép rakodása erre a célra engedélyezett minőségű hevederekkel történik, egy horoggal ellátott emelőberendezés (futómacska, daru) használatával.

A gép emelésekor mindig távolítsa el a gép körül állókat és soha ne álljon a függő teher alá.

### 2.4.2 A GÉP RAKODÁSA

A gép tömege (a különböző méreteknél):

- 1450 - 1690 kg 3m esetén
- 2400 - 2640 kg 4,5m esetén
- 2580 - 28200 kg 5m esetén
- 2730 - 3970 kg 6m esetén



## 2.5 NORMÁL KISZERELÉS

A Gladiator egy darabban, összeszerelve kerül leszállításra.

## 2.6 OPCIONÁLIS FELSZERELÉSEK

Az opciók teljes részletességgel megtalálhatóak az érvényben lévő árlistában. Figyelem, egyes opciók csak a gép megrendelésekor érhetőek el. A leggyakoribb opciók többek között:

Pótsúlyok








### 3 MATRICÁK

A gépen lévő figyelmeztetések és piktogramok olyan biztonsági utasításokat tartalmaznak, melyeket szigorúan be kell tartani a balesetek elkerülése érdekében.

Ügyeljen arra, hogy a figyelmeztetések és piktogramok mindig tiszták és láthatóak legyenek.

Ha megsérülnek, kérjen új matricákat a gyártótól (vagy a kereskedőtől).

Javítás esetén ügyeljen arra, hogy az új alkatrészekon ugyanazok a matricák fel legyenek ragasztva, mint amilyenek az eredeti alkatrészen is voltak. A matricák helyét illetően nézze meg a katalógus végén a függelékben.

 <p>PRUDENCE ! CAUTION ! VORSICHT ! PRUDENZA ! ¡ CUIDADO !</p>	<p>Mielőtt leszáll a traktorról vagy a gépen végzett minden beavatkozás előtt állítsa le a motort, vegye ki az indítókulcsot és várja meg, amíg minden mozgó alkatrész megáll.</p> <p>A gép használatának megkezdése előtt olvassa el a kezelési utasítást, a biztonsági előírásokat és jelezze, ha a kézikönyvet nem kapta meg. Minden használat előtt tegyen a helyére minden védőburkolatot és ellenőrizze a csavarok és anyák meghúzását.</p>
	<p>A közúti szállítási sebesség maximum 25 km/h vagy 15,5 mérföld/h</p>
 <p>ATTENTION ! IMPORTANT ! ACHTUNG ! ¡ CUIDADO !</p>	<p>A gép első használata előtt töltsse fel a hidraulika rendszert</p>
	<p>Ügyeljen a veszélyzónákra különösen a szétnyitás és az összecsukszás során. Csuklópont környezete sérülésveszéllyel.</p>
<p><b>GRAISSAGE</b> Paliers toutes les 6 heures Autres graisseurs toutes les 20 heures</p> <p><b>GREASING</b> Bearings every 6 hours Other grease nipples every 20 hours</p> <p><b>SCHMIERUNG</b> Lager alle 6 Stunden Andere Schmierpöppeln alle 20 Stunden</p>	<p><b>BOULONNERIE</b> Vérification de la boulonnerie après 1 heure d'utilisation, et ensuite, toutes les 20 heures</p> <p><b>BOLTING</b> Checking after the 1st hour using then, every 20 hours</p> <p><b>SCHRÄUBEN</b> Überprüfung den Schrauben nach erster Stunde Verwendung, dann alle 20 Stunden</p> <p><b>A csapágyak és a csuklópontok kenési intervallumai. A kötőelemek szorosságának ellenőrzési gyakorisága.</b></p>
	<p><b>Biztonsági jelzések</b></p>

## **4 BIZTONSÁG**

### **4.1 ÁLTALÁNOS INFORMÁCIÓK**

A kezelési utasítás egyéb fejezetei kiegészítő utasításokat tartalmaznak, melyeket szintén be kell tartania a biztonsága érdekében. Ne feledje, hogy az éberség és az elővigyázat biztonságának legjobb eszköze.

A biztonsági, balesetvédelmi, munkaegészségügyi, környezetvédelmi és közúti közlekedési rendszabályokat és szabályozást mindig be kell tartani.

Elindulásakor és manőverezés során győződjön meg róla, hogy nincsenek személyek, állatok vagy akadályok a gép közelében. A gyermekeket mindig tartsa távol a géptől.

A gépen soha ne szállítson utast.

Ne lépjen a gépen lévő burkolatokra vagy más egyéb helyre a gépen, kivéve az erre a célra kialakított helyeket (létra, fellépő, a munkaállomás megközelítésére szolgáló lépcsők). Ezeket a területeket szabadon kell hagyni és senki sem tartózkodhat itt a gép traktorra történő felkapcsolása után és főleg munka közben nem.

A gépen végzett minden beavatkozás előtt ellenőrizze, hogy az nem tud véletlen módon elindulni: állítsa le a traktort, vegye le a gyújtást és húzza ki az indítókulcsot, miután a gépet egy sima, vízszintes és szilárd felületre leengedte. Várja meg, hogy minden mozgó alkatrész megálljon. Ellenőrizze, hogy minden biztonsági elem a helyén van és a hidraulika kör nincs nyomás alatt. Kössön le minden hidraulikus berendezést.

Minden távvezérlő (kötél, kábel, rudazat vagy flexibilis elem, stb...) azokon a helyeken kell legyen, ahol nem tudnak véletlenszerűen olyan működést elindítani, ami balesetet vagy kárt okozhat.

Minden használat előtt ellenőrizze a csavarok, anyák és csatlakozások szorosságát. Húzza meg őket, ha szükséges.

Minden használat előtt, minden beállítás és karbantartás után ellenőrizze, hogy minden védőburkolat a helyén és jó állapotban van, valamint hogy a rögzítésük reteszelve van.

Győződjön meg róla, hogy a táblán nincs olyan akadály vagy szemét (farönk, vasanyag, műanyagok, kerítés, stb...) amit a gép kidobhat vagy megrongálhat.

Ne viseljen bő ruházatot, hosszú szabadon lévő haját és ékszereket, amit a gép mozgó részei elkaphatnak vagy beszoríthatnak.

Soha ne tegye a kezeit, karjait, lábát mozgó elemek közelébe, még lassú mozgás esetén sem.

A mozgó részekről tartson biztonságos távolságot.

Amikor szokatlan zajokat hall vagy rendellenes vibrációt észlel, állítsa meg a gépet, keresse és szüntesse meg az okot a munka folytatása előtt. Ha szükséges kérje a kereskedő vagy a vevőszolgálatunk segítségét.

Szigorúan tilos a gépet részben vagy egészében módosítani.

### **4.2 SZEMÉLYI VÉDŐFELSZERELÉSEK**

A gépen végzett minden beavatkozás során kötelező a következő személyi védőfelszerelések használata: védőkesztyű, munkavédelmi bakancs.

A beavatkozástól függően szükség lehet munkavédelmi ruha, védősisak és védőszemüveg használatára is.

Mindazonáltal csak a 89/686/CEE direktívának megfelelően CE jelzéssel ellátott személyi védőfelszerelés viselése engedélyezett.

### **4.3.KÖRNYEZETI FELTÉTELEK**

#### **4.3.1 MUNKAVÉGZÉS LEJTŐS TERÜLETEN**

A sebességet és a vezetési stílust a domborzat, az utak állapotához igazítsa. Legyen elővigyázatos és éber!



Minden esetben és különösen egyenetlen és lejtős talaj esetén a géppel kis sebességgel haladjon, főleg a kanyarokban. Kerülje a hirtelen irányváltásokat. Ne fékezzen vagy induljon hirtelen lejtőn lefelé vagy felfelé haladva.

#### **4.3.2 VILÁGÍTÁS ÉS MUNKAVÉGZÉS ÉJSZAKA**

A gépet csak nappali fényviszonyok között üzemeltesse. Egyéb esetben használjon megfelelő világítást (vegye fel a kapcsolatot a gyártóval vagy a márkakereskedővel).

#### **4.3.3 ELEKTROMOS FELSŐVEZETÉKEK**

Ellenőrizze, hogy a gép méreteihez elegendő hely legyen (például kinyitott burkolatokkal). Ellenőrizze a gép magasságát, főleg ha utólagosan felszerelt tartozékokat, melyek a gép magasságát módosítják.

Ha a gép hozzáér egy elektromos felsővezetékhez, azonnal álljon meg a géppel, állítsa le a motort és kapcsolja be a rögzítőféket.

Ellenőrizze, hogy el tudja-e hagyni a helyet ahol éppen van anélkül, hogy az elektromos vezetékhez hozzáérne. Ezután ugorjon le olyan módon, hogy a leugráskor semmilyen állandó érintkezés ne legyen a teste és a talaj között.

Ne nyúljon a géphez addig, amíg az elektromos vezeték nem lettek feszültségtől mentesítve. A géphez közelítő minden személyt tájékoztasson, hogy ne érjenek a géphez és kérje, hogy intézkedjenek az elektromos vezeték feszültségmentesítése ügyében.

#### **4.3.4 TŰZVESZÉLY**

A tűzveszély elkerülése érdekében a gépet és tartozékait tartsa tisztán. Tartsa tisztán a gépet a levelektől, növényi maradványoktól és főlős zsirtól mentesen.

Tűz esetén legjobb tudása szerint fékezze meg azt. Ha a tűz túl nagy vagy veszélyes anyagok közelsége miatt nem lehet teljes biztonsággal beavatkozni, azonnal menjen távol a géptől és ellenőrizze, hogy senki ne legyen a gép közelében.

#### **4.4 MÉRGEZŐ ANYAGOK**

Javasoljuk, hogy tartson magánál egy elsősegély csomagot. Kerülje a bőrrel, szemekkel, szájjal történő érintkezést olyan anyagok esetén, mint az üzemanyagok, olajok, oldószerek, fagyállók és tisztítószer. Nagy többségük az egészségre ártalmas anyagokat tartalmaz.

Ha ilyen anyagokkal mégis érintkezett, forduljon orvoshoz.

Szigorúan tartsa be a mérgező anyagok csomagolásán található utasításokat és biztonsági szabályokat.

Az akkumulátorok kénsavat tartalmaznak. Ha a bőrrel érintkezett, öblítse le tiszta, bő vízzel és forduljon orvoshoz.

A nyomás alatt lévő kilövellő hidraulika folyadék elég erővel rendelkezik ahhoz, hogy a bőr alá jusson és súlyos sérülést okozzon. Ha testfelületét nagy nyomású olaj érte, azonnal forduljon orvoshoz.

#### **4.5 A GYÁRTÓ ÉS A FELHASZNÁLÓ FELELŐSSÉGE**

Tartsa be az ebben a kezelési utasításban lévő összes összeszerelési, üzemeltetési, beállítási karbantartási és javítási utasítást.

Csak a gyártó előírásainak megfelelő pótalkatrészeket és tartozékokat használjon.

Ne módosítsa, illetve ne módosíttassa másokkal a gépet (műszaki, elektromos, hidraulikus vagy pneumatikus paramétereit) a vevőszolgálatunk írásos engedélye nélkül.

Ha ezeket a szabályokat nem tartja be, akkor a gép veszélyforrássá válhat. Sérülés vagy kár esetén a gyártó elhárít minden nemű felelősséget.

## 4.6 A GÉP FELKAPCSOLÁSA

A gép traktorra kapcsolása kizárólag az erre a célra kiképzett csatlakozási pontokon történhet. Ellenőrizze, hogy a gép kompatibilis legyen a traktorral (minimális motor teljesítmény, kapcsolás típusa, a traktor TLT tulajdonságai, stb.).

Ne álljon a traktor és a munkagép közzé amíg a traktor hajtóművét nem tett üresbe és nem kapcsolta be a traktor és a munkagép rögzítőfékjét.

Ne álljon a traktor és a munkagép közzé, amikor a traktor hárompontot működteti, függetlenül attól, hogy ez a fülkéből vagy a kihelyezett külső kapcsolóról van működtetve.

A manőverezéshez válassza a traktor legkisebb áttételű fokozatát. A felkapcsoláskor a traktor hárompont vezérlését úgy reteszelve, hogy az a műveletek alatt ne tudjon elmozdulni.

Ha a gépet már felkapcsolta, a csatlakoztatást biztosítani kell. Minden elindulás előtt ellenőrizze a megfelelő biztosítást.

Győződjön meg róla, hogy a gép felkapcsolásával nem lett a traktor túlterhelve illetve a súlypontja nem változott meg olyan mértékben, ami a stabilitást veszélyeztetné. Ne lépje túl a függesztésre engedélyezett maximális megengedett terhelést. Ha szükséges szereljen fel pótsúlyokat az erre kiképzett helyekre és kövesse a traktor gyártójának előírásait.

A gép felkapcsolása vagy lekapcsolása során ne felejtse el az összes támasztó és biztosító eszközt a helyére tenni (az ezekkel felszerelt gépek esetén), hogy elkerülje a gép instabilitását.

## 5 KARBANTARTÁS

### 5.1 ÁLTALÁNOS INFORMÁCIÓK

A karbantartási és javítási műveleteket csak szakképzett személyzet végezheti és csak akkor, amikor a gép áll, stabilitása biztosított, a traktor motorja le van állítva és a gyújtáskulcsot eltávolították. A gépet és tartozékait mindig tartsa tökéletes műszaki állapotban. Tartsa be a karbantartási periódusokat. Minden beavatkozás előtt:

- Tegye a helyükre a stabilizáláshoz szükséges eszközöket (ékek, támaszok, stb.).
- Állítsa le a motort, vegye ki az indítókulcsot, és kösse le az elektromos csatlakozókat.
- Tegye a sebességváltó kart üresbe, kapcsolja be a rögzítőféket
- Várja meg, amíg minden mozgó alkatrész megáll.
- Kösse le a hidraulika tömlőket.

Hagyja, hogy a motor, a hajtómű... lehűljön a gépen.

### 5.2 HEGESZTÉSI MŰVELETEK

Ezt a beavatkozást csak olyan személy végezheti, aki rendelkezik a szakképesítéssel és jogosult a gépen dolgozni. Amennyiben kétségei vannak, vegye fel a kapcsolatot a szerviz és vevőszolgálati osztályunkkal. Ha a gépen hegesztést végez, kösse le az akkumulátort vagy kösse le az elektromos csatlakozást és védje a tömlőket (főleg a gumitömlőket), hogy elkerülje a szikrák és egyéb izzó anyagok által okozott károkat, ami később az olaj, a hidraulika folyadék, a hűtőfolyadék, stb. szivárgásához vezethet.

### 5.3 ÁLTALÁNOS KARBANTARTÁS

Ellenőrizze a kötőelemek meghúzását az első üzemóra után, majd 5 üzemóra elteltével, ezt követően pedig 20 üzemóránként. Minden használat előtt ellenőrizze a hidraulika rendszer (tömlők, munkahengerek...) állapotát. Minden használat előtt ellenőrizze a tárcsalapok és azok rögzítő elemeinek állapotát: cserélje ki őket, ha szükséges (csak eredeti pótalkatrészeket használjon).

A kopott alkatrészeket mindig gyári eredeti alkatrészekre cserélje ki.

## 5.4 KENÉS

Kenjen meg minden zsírzási pontot 20 üzemóránként.

A csapágyakat 6 üzemóránként kenje meg (2-3 löket a zsírzópréssel). Homokos talajok esetén rövidebb időközönként végezze a kenést.

SHELL RETINAX A, TOTAL MULTI EP1 vagy ezekkel egyenértékű zsírt használjon.

## 5.5 MUNKAVÉGZÉS AZ ELEKTROMOS RENDSZEREN

Ezt a beavatkozást csak olyan személy végezheti, aki rendelkezik a szakképesítéssel és jogosult a gépen dolgozni. Amennyiben kétségei vannak, vegye fel a kapcsolatot a szerviz és vevőszolgálati osztályunkkal. Az elektromos rendszeren végzett beavatkozások előtt kösse le az elektromos csatlakozót.

## 5.6 MUNKAVÉGZÉS A HIDRAULIKUS RENDSZEREN

Ezt a beavatkozást csak olyan személy végezheti, aki rendelkezik a szakképesítéssel és jogosult a gépen dolgozni. Amennyiben kétségei vannak, vegye fel a kapcsolatot a szerviz és vevőszolgálati osztályunkkal.

A hidraulika körön végzett beavatkozások előtt ellenőrizze, hogy a rendszer nincs nyomás alatt. A hidraulika vezetékek lekötése előtt engedje el a nyomást a rendszerből.

### 5.6.1 SZELEPEK ÉS MUNKAHENGEREK

Gondosan tisztítsa meg a csatlakozókat minden használat után. A hidraulika csatlakozókat használat után tegye a tartójukba az ábra szerint. Tegye fel a színes műanyag védősapkákat a csatlakozókra.



## 5.7 JAVÍTÁSOK

Ezt a beavatkozást csak olyan személy végezheti, aki rendelkezik a szakképesítéssel és jogosult a gépen dolgozni. Amennyiben kétségei vannak, vegye fel a kapcsolatot a szerviz és vevőszolgálati osztályunkkal.

Szüntessen meg vagy javíttasson meg minden hibát, ami a biztonságára veszélyt jelent. Azonnal javítsa meg a hidraulika vagy a hűtőkör szivárgásait vagy meghibásodásait.

A (nyomás alatt lévő) hidraulika folyadék szivárgását ne az ujjaival keresse.

A hibás vagy sérült védőburkolatokat, rögzítéseket azonnal ki kell cserélni. A gépre eredetileg felszerelt védőeszközöket tilos eltávolítani vagy módosítani.

Nem szabad olyan tömlőket használni, melyeket már egy másik körben használtak.

Ha egy tömlő vagy cső megrongálódik, azonnal ki kell cserélni eredeti alkatrészre.

Ilyen javítást csak szakképzett szerelő végezhet.

Kérésre tudunk biztosítani alkatrész katalógust. Csak eredeti Quivogne alkatrészeket és tartozékokat használjon.

## 5.8 TISZTÍTÁS

### 5.8.1 A SZEMÉLYI VÉDŐFELSZERELÉSEK HASZNÁLATA

A gép tisztításához személyi védőfelszerelést kell viselni, mint védőkesztyűt, munkavédelmi csizmát, overált, védőszemüveget, stb.

## 5.8.2 JAVASLATOK

Takarjon le minden olyan nyílást, amit a víz, gőz, vagy tisztítószer bejutása ellen védeni szükséges. Ha nagynyomású mosót használ, ne tartsa azt a géphez túl közel és ne irányítsa közvetlenül a vízugarat elektronikai részegységekre, elektromos motorokra és csatlakozásokra, hidraulika tömlőkre és csövekre, forgáscsapokra, betöltő kupakokra, gördülő csapágyakra, stb.

## 5.8.3. TISZTÍTÁS UTÁNI ELLENŐRZÉS

Ha a tisztítást befejezte, ellenőrizze az olajvezetékeket, fékcsöveket, a hidraulika olajat és győződjön meg arról, hogy nincs szivárgás, hogy a csatlakozások nem oldódtak-e ki, és nincs sérülés. Ha hibát észlel, azonnal javítsa ki.

## 5.8.4 TÁROLÁS

### a) Előzetes karbantartás

A gép eltárolása előtt vissza kell húzni a munkahengereket és le kell zsírozni azokat a szárazakat, melyek szabadon maradnak.

El kell végezni a sérült festés kijavítását a rozsdásodás megelőzése érdekében. A használatnak kitett alkatrészeket le kell zsírozni.

### b) Tárolás

A gépet egy jól szellőző, az elemektől védett, a gyermekektől elzárt helyen kell tárolni. A gépet sima, vízszintes és szilárd felületen kell tárolni.

### c) Üzembe visszaállítás előtti ellenőrzés

A gép újbóli üzembe állítása előtt kötelezően el kell végezni a gép általános és teljes körű ellenőrzését.

# 6 BEÜZEMELÉS

## 6.1 A GÉP FOGADÁSA

Ellenőrizze, hogy a gép minden megrendelt részét megkapta, és azokon semmilyen sérülés nincs.

## 6.2 A GÉP CSATLAKOZTATÁSA

A csatlakoztatás történhet a lengő vonórúdra vagy a traktor állítható vonófejére. Álljon a traktorral a vonórúdhoz közel vigyázva arra, hogy senki se álljon a traktor és a gép között.

Csatlakoztassa a traktorhoz és állítsa be a hengeren a vonószem magasságát a traktor vonófejhez.

A munkahengerek feltöltéséhez működtesse a kihelyezett szelepeket.

Ez egy nagyon fontos művelet. Ha elfelejti a munkahengereket az első működtetés előtt olajjal feltölteni, a gép megsérülhet.

## 6.3 MUNKAHELYZETBE ÁLLÍTÁS

Legyen óvatos!

Működtesse a traktor kihelyezett vezérlőszelepét, hogy a hidraulika rendszert feltöltse. A gép első használata előtt feltétlenül fel kell tölteni a hidraulika rendszert a szétnyitási művelet ellenőrzéséhez.

Távolítson el mindenkit a munkagép és a traktor környékéről. A gép szétnyitása és összecsukása veszélyes művelet.

Minden műveletet egy sima, vízszintes és szilárd felületen kell elvégezni és a traktort állítsa alapjáratra. Állítsa le a traktort.

Csatlakoztassa a szükséges hidraulika tömlőket a traktorra.

Ellenőrizze, hogy a hidraulika rendszer fel lett töltve. Hagyja a motort alapjáraton járni. Kissé emelje meg a külső tagokat a döntő munkahenger segítségével, hogy az oldalsó tagok a mellső tartóból kiszabaduljanak. Nyissa szét a szárnyakat teljesen. Az egészet döntse előre.



A gép kész a mellső függesztésen történő használatra



A gép kész a hátsó függesztésen történő használatra

## 6.4 SZÁLLÍTÁSI HELYZETBE ÁLLÍTÁS

A műveletet egy sima, vízszintes és szilárd felületen kell elvégezni. Állítsa a gépet vízszintes felületre és ügyeljen arra, hogy senki se tartózkodjon a gép körül.

Hagyja a motort alapjáraton járni.

Döntse az egész gépet hátra.

A felkapcsolt géppel soha ne haladjon gyorsabban, mint 25 km/h.

Csatlakoztassa a hidraulika rendszer csatlakozóit.

Csatlakoztassa a világítás dugóját.



## 7 BEÁLLÍTÁSOK

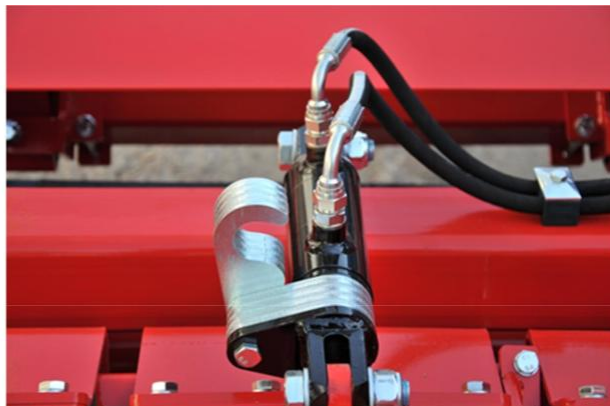
A tárcsák mélységének beállítása:

Beállítást csak álló traktornál végezzen.

A tárcsák munkamélységének beállításakor fontos, hogy a gépet a traktor vezérlőkarral felemelje.

Ezt követően tolja ki a munkahengereket végállásba, állítsa be a távtartók megfelelő számát (több távtartó a tárcsák nagyobb munkamélységét jelenti és ugyanez fordítva is igaz). Ezt követően húzza be a munkahengereket, amikor is a távtartók be fogják határolni a munkahenger úthosszát, ami lehetővé teszi a különböző munkamélységek beállítását.

A hidraulikus munkahenger lökethossza - távtartók.



Pl.: A tárcsák mélységének beállítása

## 8. KÖZÚTI SZÁLLÍTÁS

Mielőtt a géppel közútra hajt, feltétlenül olvassa el a 10 fejezetet: „MŰSZAKI ÉS BIZTONSÁGI TANÁCSOK MEZŐGAZDASÁGI GÉPEKHEZ”

A munkagép csak akkor közlekedhet közúton, ha bizonyos feltételeket betartanak. Az 1,5 tonna feletti tömegű gépek esetén rendelkeznie kell a típusengedéllyel (piros csíkos lap). Ez Franciaországra érvényes, kérjük nézzen utána az Ön országában érvényes rendelkezéseknek. Amennyiben kétségei vannak, vegye fel a kapcsolatot a szerviz és vevőszolgálati osztályunkkal.

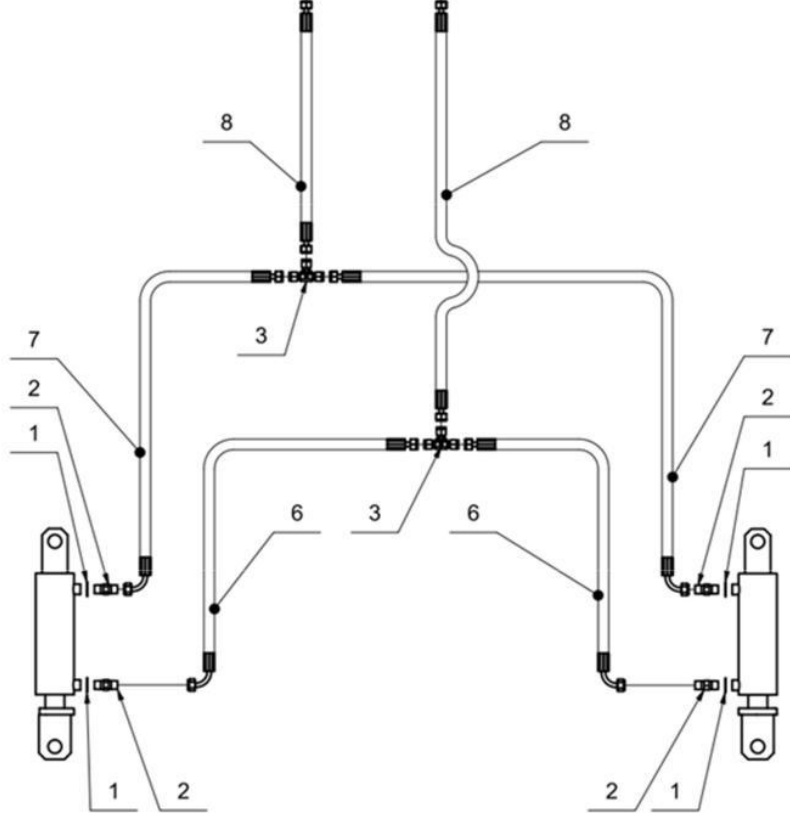
A gépeink árképzésében benne van az, hogy megfelelnek a munkavédelmi és a közúti közlekedési előírásoknak. Be kell tartania a közúti közlekedés szabályait (túlméretes gépekre vonatkozó szabályok, össztömeg...).

Közúti közlekedés előtt:

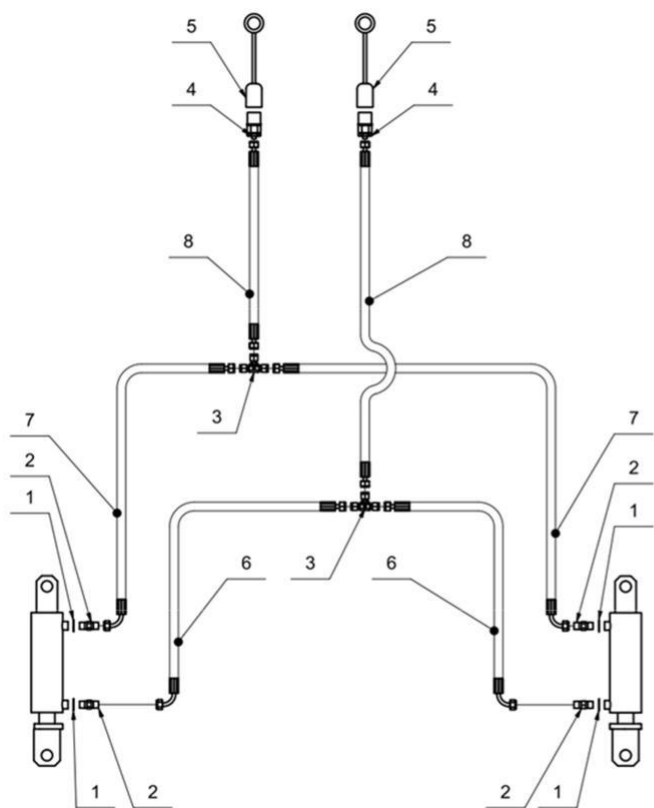
- Állítsa a munkagépet szállítási helyzetbe (lásd ezen kezelési utasításban).
- Figyeljen arra, hogy a jelző- és világító berendezések (lámpák, fényvisszaverők, stb.) tiszták és üzemképesek legyenek. Ezen berendezések megfelelően a helyükön kell legyenek.
- A közúton tartsa be a KRESZ szabályait.

Tartsa be a megengedett maximális méreteket (szélesség, hosszúság). Amennyiben meghaladja a megengedett méreteket, akkor tartsa be a túlméretes szállításra vonatkozó, érvényben lévő rendelkezéseket.

- Tartsa be a megengedett maximális tengelyterhelést és össztömeget.
- Győződjön meg róla, hogy a traktor mellső tengelyének terhelése soha nem kevesebb, mint a traktor terheletlen tömegének a 20%-a. Ha szükséges, tegyen pótsúlyokat a traktor elejére.
- Tartsa be a megengedett maximális sebességet.



Tétel	Megnevezés
1	Tömítés
2	Idom
3	T-idom
4	Gyorscsatlakozó
5	Gyorscsatlakozó aljzat
6	1. flexibilis tömlő
7	2. flexibilis tömlő
8	3. flexibilis tömlő



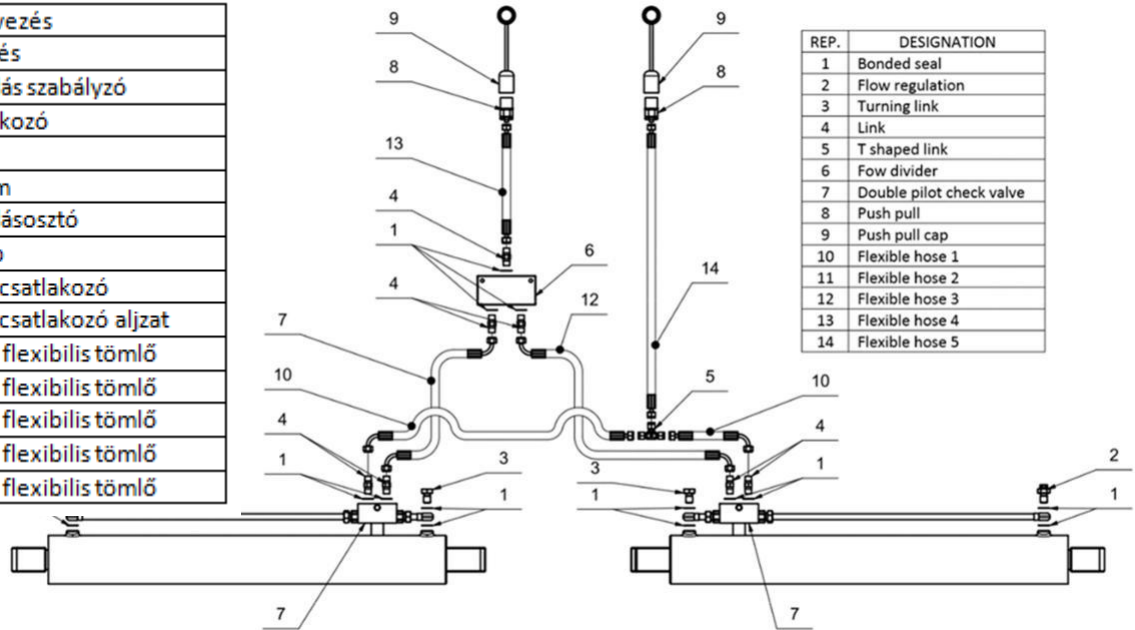
REP.	DESIGNATION
1	Bonded seal
2	Link
3	T shaped link
4	Push pull
5	Push pull cap
6	Flexible hose 1
7	Flexible hose 2
8	Flexible hose 3

Tétel	Megnevezés
1	Tömítés
2	Idom
3	T-idom
4	Gyorscsatlakozó
5	Gyorscsatlakozó aljzat
6	1. flexibilis tömlő
7	2. flexibilis tömlő
8	3. flexibilis tömlő

### 9.3 4,5, 5, 6M-ES GLADIATOR HIDRAULIKUS RENDSZERE

#### A munkahelyzetet és szállítási helyzetet beállító munkahenger

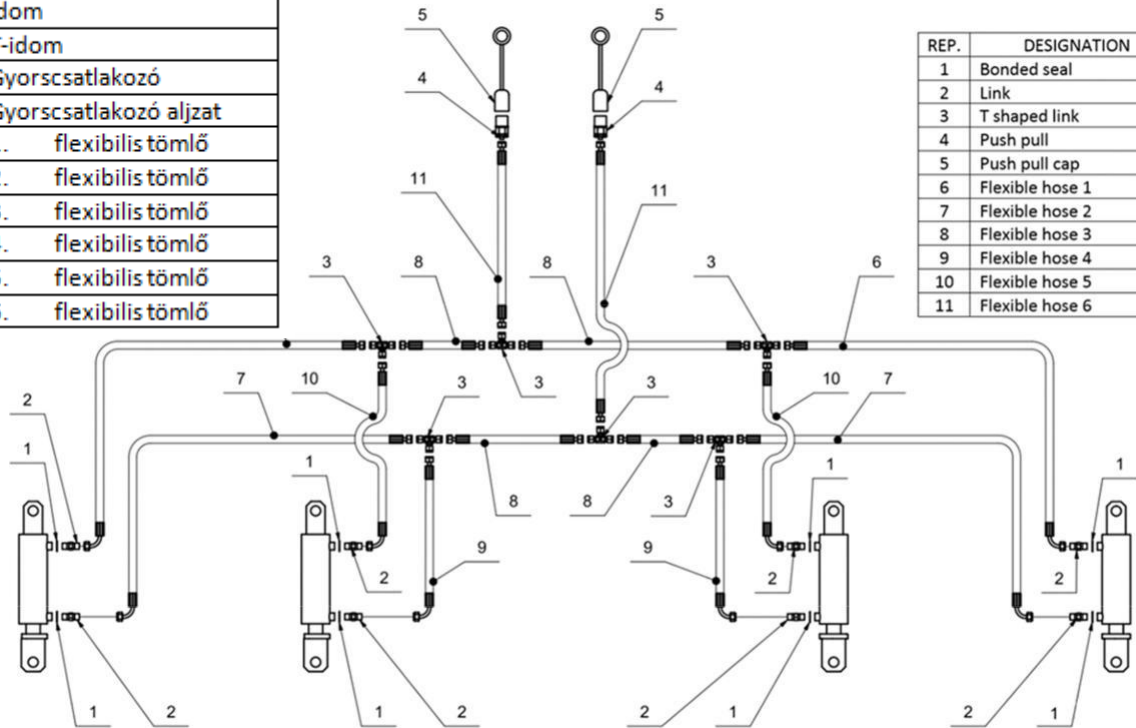
Tétel	Megnevezés
1	Tömítés
2	Áramlás szabályzó
3	Csatlakozó
4	Idom
5	T-idom
6	Áramlásosztó
7	Szelep
8	Gyorscsatlakozó
9	Gyorscsatlakozó aljzat
10	1. flexibilis tömlő
11	2. flexibilis tömlő
12	3. flexibilis tömlő
13	4. flexibilis tömlő
14	5. flexibilis tömlő



REP.	DESIGNATION
1	Bonded seal
2	Flow regulation
3	Turning link
4	Link
5	T shaped link
6	Fow divider
7	Double pilot check valve
8	Push pull
9	Push pull cap
10	Flexible hose 1
11	Flexible hose 2
12	Flexible hose 3
13	Flexible hose 4
14	Flexible hose 5

#### A tárcsák munkamélységét beállító munkahenger

Tétel	Megnevezés
1	Tömítés
2	Idom
3	T-idom
4	Gyorscsatlakozó
5	Gyorscsatlakozó aljzat
6	1. flexibilis tömlő
7	2. flexibilis tömlő
8	3. flexibilis tömlő
9	4. flexibilis tömlő
10	5. flexibilis tömlő
11	6. flexibilis tömlő

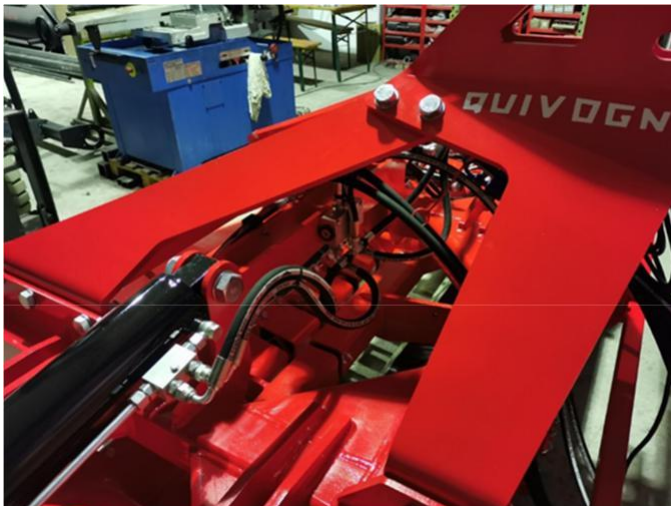


REP.	DESIGNATION
1	Bonded seal
2	Link
3	T shaped link
4	Push pull
5	Push pull cap
6	Flexible hose 1
7	Flexible hose 2
8	Flexible hose 3
9	Flexible hose 4
10	Flexible hose 5
11	Flexible hose 6



## 9.4 A FŐBB HIDRAULIKUS RÉSZEGYSÉGEK HELYEI

Az áramlásosztó helye.



Visszacsapó szelep és áramlásszabályzó a munkahengeren. Az áramlásszabályzó be van állítva, szükség esetén újra be lehet szabályozni, de csak a Quivogne technikusokkal egyeztetve.



## 9.5 HOMOLOGIZÁCIÓ - VILÁGÍTÁSRENDSZER

Elektromos berendezés:

Sors	Megnevezés	Mennyiség
1	Figyelmeztető tábla tartó	1
2	Fényvisszaverő tábla	2
3	Lámpák	2
4	Elektromos csatlakozó	1
5	Elektromos vezetékek	1



## **10. MŰSZAKI ÉS BIZTONSÁGI TANÁCSOK MEZŐGAZDASÁGI HASZNÁLATRA KÉSZÜLT GÉPEKHEZ**



Üzembe helyezés előtt figyelmesen olvassa el az alábbi tanácsokat. Ennek a gépnek a rendeltetése kizárólag a mezőgazdasági alkalmazás. A mezőgazdaságon kívül minden egyéb semmilyen más alkalmazás nem megengedett, és az abból eredő károkért nem vállalunk semmilyen felelősséget, a felelősség a felhasználót terheli. A gépet csak olyan személyek használhatják, akik tisztában vannak a vele járó veszélyekkel. Tartsa be a balesetvédelmi, munkaegészségügyi, a közúti közlekedési és az Európai Unió „mezőgazdasági munkagép direktívák” szabályait. A gyártó beleegyezése nélkül semmilyen módosítás nem végezhető a gépen, a gyártó nem vállal felelősséget a nem engedélyezett módosításokért

### **Általános alapelvek - Biztonsági tanácsok - Balesetvédelem**

Minden használat előtt ellenőrizze, hogy a gép és a traktor jó műszaki állapotban van.

1. Tartsa be a kezelési utasításban leírt biztonsági utasításokat és tanácsokat.
2. Olvassa el a gépre ragasztott biztonsági címkéket, fontos utasításokat tartalmaznak.
3. Minden használat során tartsa be a közúti közlekedés szabályait.
4. A munka megkezdése előtt ismerje meg a gép kezelőszerveit, munka közben már túl késő, figyelmesen olvassa el a kezelési utasítást.
5. Ne viseljen túl bő ruházatot, hogy elkerülje a beakadást « kardántengely, TLT, rotorok... ».
6. A gépet tartsa mindig tisztán, hogy megelőzze a tüzeseteket és az idő előtti korróziót.
7. Az elindulás és a munka megkezdése előtt győződjön meg róla, hogy senki sem tartózkodik a gép közelében.
8. Soha ne szállítson utasokat, és ne menjen a gépre szállítás vagy munka közben.
9. A gépet csak a gyártó által javasolt gépekhez csatlakoztassa.
10. Kapcsolja a gépet a traktorra, és óvatosan emelje fel, hogy elkerülje a balesetveszélyt.
11. Mindig vegye figyelembe a gép össztömegét és szállítási szélességét.
12. Szállításkor mindig szerelje fel a világítást, a figyelmeztető táblákat és a védőburkolatokat.
13. A félautomata kapcsoló köteleket mindig tartsa jól megfeszítve, hogy ki ne tudjon oldani szállítás közben véletlenül a gép reteszelésé.
14. Ne hagyja el a mozgó traktort, állítsa le a motort, kapcsolja ki a TLT-t és kapcsolja be a rögzítőféket.
15. Ellenőrizze a gép felkapcsolásakor a féket és az irányíthatóságot, « a fékteljesítményt a traktorhoz kapcsolt munkagép tömege befolyásolja ».
16. Szállításkor figyeljen az út állapotára és a súlypont áthelyeződésére kanyarokban.
17. A gépet csak akkor használja, ha minden védelmi és biztonsági feltétel teljesül.
18. Azonnal álljon meg a géppel, ha valaki felbukkan a gép munkaterületén.
19. Süllyessze le a gépet a talajra, kapcsolja be a rögzítőféket és vegye ki az indítókulcsot, mielőtt kiszáll a traktorból.
20. Soha ne álljon a traktor és a munkagép közzé, ha azok nincsenek kitémasztva és befékezve.
21. Ne üzemeltesse a gépet ha nagyon fáradt, alkohol vagy kábítószer hatása alatt.
22. A gép elején és hátulján lévő fényvisszaverő táblákat tartsa mindig tisztán.

### **Függesztett munkagép**

1. Mielőtt a munkagépet a traktor függesztőkarokra csatlakoztatja, győződjön meg a hárompont megfelelő működéséről, hogy megelőzze a munkagép lezuhanását vagy az egyensúlyának elvesztését a művelet során.
2. Ellenőrizze, hogy a munkagép függesztési kategóriája megfeleljen a háromponthoz.
3. Nagyon vigyázzon, ha a háromponthoz nyúl, fennáll a zúzódás és csonkolás veszélye.

4. Ne álljon a munkagép kapcsolószerkezete és a hárompont között a 3. pont bekötésekor.
5. Ellenőrizze a traktor függesztőkarok reteszelésének megfelelő működését szállításkor, hogy korlátozza a munkagép oldalirányú kilengését.
6. A gép szállítása esetén reteszelve a hárompont vezérlőkarját.
7. Közúti közlekedés esetén szerelje fel a világítást, a figyelmeztető táblákat és a védőburkolatokat.
8. A gép szállítása esetén tegye be a biztosítószegeket, és kapcsolja be a reteszeket.
9. Rendszeresen ellenőrizze a tengelyeket, függesztőcsapokat, vonórudat, stb.

### **Vontatott munkagép**

1. Ellenőrizze, hogy megfelelő állapotban van a vonógömb, az elforduló vonószem, fix vonószem, horog, stb...
2. Ellenőrizze a kapcsolódást a traktorral: vonófej, horog, tengely, csap, stb...
3. Ne álljon a traktor és a munkagép között felkapcsolás közben.
4. Soha ne csatlakoztassa az elforduló vonószemmel rendelkező munkagépet elforduló traktor vonófejre « a mozgás blokkolódhat szállítás közben ».
5. A szelepeket, csatlakozókat, hidraulika tömlőket, a munkahengereket és a szállítási biztonsági szelepeket, stb. rendszeresen ellenőrizze és tisztítsa.
6. A gép szállítása esetén tegye be a biztosítószegeket, és kapcsolja be a reteszeket.
7. Szállításkor a gép emelő munkahengerein zárja el a biztonsági szelepeket.
8. Kanyarokban, hidakon, stb. óvatosan vezessen. « a munkagép hosszirányú szállítása közúton ».
9. Közúti közlekedés esetén szerelje fel a világítást, a figyelmeztető táblákat és a védőburkolatokat.
10. Ne kapcsolja le a munkagépet lejtőn, ha mégis, akkor süllyessze le a talajra és ékekkel támassza ki.
11. A gép lekapcsolásakor mielőtt a traktort elhagyja, süllyessze a gépet a talajra vagy a támasztólábakra.
12. A szétnyitási és összecsuksási műveletet sík területen, alapjáraton járó traktorral végezze.

### **Hidraulikus funkciókkal szerelt munkagép**

1. Ellenőrizze a rendszer elemeit, « tömlők, csatlakozók, szelepek » az első műveletek előtt.
2. Nézze meg az összeszerelési rajzot, a csatlakoztatást a mellékelt rajz szerint végezze el.
3. Az első műveletek előtt töltsse fel a hidraulika kört a traktor szelepeinek működtetésével.
4. Mindenkit tartson távol a gép hatósugarából, figyeljen a szélesre nyitható gépekkel.
5. A gép szállításakor kötelezően zárja el a munkahengerek biztonsági szelepeit.
6. A függőlegesen vagy vízszintesen összecsuksítható gépeknél mindig tegyen be minden biztosítószegyet.
7. Ne végezzen egyszerre két műveletet, várja meg amíg az egyik befejeződik, mielőtt másikba kezd.
8. Minden műveletet úgy végezzen, hogy a traktor motorja alapjáraton jár, a gépet sík területen tartsa.

### **Kardántengely**

1. A gyártó által ajánlott, „CE” jelöléssel ellátott kardántengelyt használjon.
2. Szerelje fel a TLT és a kardántengely védőcsöveit és kúpjait.
3. Vigyázzon a kardántengellyel közúti szállításkor és munka közben.
4. Ne használja a traktor TLT kuplungot amikor a gép fel van emelve, és a kardán forog.
5. A kardántengely felszerelésekor tartsa be a gép megóvására vonatkozó biztonsági és óvó rendszabályokat.
6. A kardántengely biztosító láncait be kell akasztani a védelem biztosítása érdekében.
7. A TLT bekapcsolása előtt ellenőrizze, hogy a forgásirány megfelel a gépnek.
8. A TLT bekapcsolása előtt győződjön meg róla, hogy senki sem tartózkodik a gép közelében.
9. Soha ne kapcsolja be a TLT-t amikor a traktor motorja áll vagy magas fordulaton jár.
10. Ellenőrizze, hogy senki sem található a gép mozgó művelőelemei közelében.

11. Ne közelítse kezét, lábát vagy egész testét a mozgó alkatrészekhez.
12. Kapcsolja ki a TLT-t ha a mozgó alkatrészek forgása túl gyors vagy felesleges.
13. Ne álljon a mozgó gép mellé még akkor sem, ha a traktor TLT ki van kapcsolva, várja meg, míg az összes mozgó elem megáll « kardán, TLT, rotor, propeller, stb. ».
14. A karbantartást, kenést, tisztítást vagy minden más beavatkozást akkor végezzen csak, amikor a kardántengely le van kötve, a TLT ki van kapcsolva, a motor le van állítva, az indítókulcsot kivették és a gépet stabilan rögzítették.
15. A lekapcsolt kardántengelyt tegye a tartóra, hogy szállítás közben ne sérüljön.
16. A hibás alkatrészeket kötelezően cserélje egy új eredeti alkatrészre, amelyen megtalálható a «CE» jelölés.

### **Karbantartás**

1. A karbantartást, kenést, tisztítást és a gépen végzett egyéb más beavatkozást csak akkor végezze, ha a gép áll, alá van támasztva, a traktor motorja le van állítva, a rögzítőfék be van kapcsolva, és az indítókulcs el van távolítva.
2. Ellenőrizze a csavarokat, csatlakozásokat, vonócsatlakozást, forgócsapokat, kopó alkatrészeket, rendszeresen húzza meg vagy cserélje ki őket, ha szükséges, gyári eredeti alkatrészekre.
3. Gondosan rögzítse ékekkel a gépet a gép alatt végzett minden beavatkozás előtt, hogy elkerülje a sérüléseket, figyeljen az olyan alkatrészekre, melyek a gépről leválhatnak és leeshetnek.
4. A gépen végzett minden beavatkozáshoz vegyen munkavédelmi kesztyűt, vigyázzon a rozsdás és éles alkatrészekkel.
5. Új zsírzás előtt gondosan tisztítsa le a kifolyt zsírt és olajat.
6. A traktorra kapcsolt munkagépen végzett minden hegesztés előtt kösse le az akkumulátor kábeleit.
7. A megsérült vagy elkopott alkatrészeket mindig eredeti gyári alkatrészekre cserélje ki.