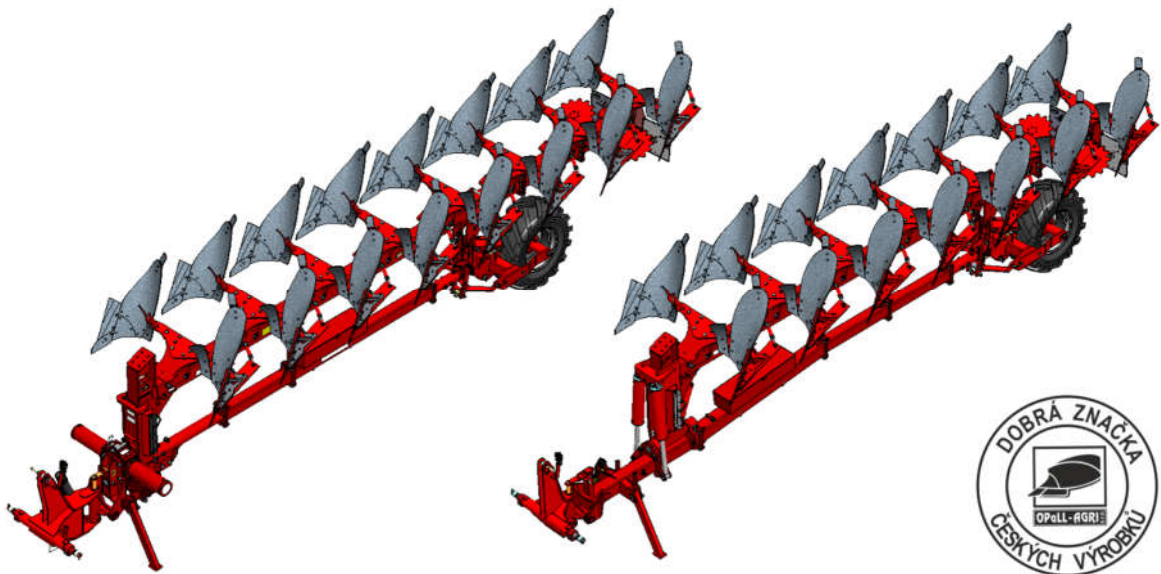




Félig függesztett váltvaforgató eke

EUROPA II ORION



HASZNÁLATI UTASÍTÁS NP OPL53-64 / 08.15

HASZNÁLATI UTASÍTÁS

EUROPA II , ORION

Félig függesztett váltvaforgató eke

Gyártja: OPaLL-AGRI s.r.o.

Ez használati utasítás jelszáma NP OPL61-4-00 / 02.04.

A használati utasítás érvényessége a boríték harmadik oldalán van megjelölve.



Cím:

OPaLL-AGRI s.r.o.

747 56 Dolní životice 208, okres Opava, Czech Republic

Telefon: +420 553 786 165-8 - Fax:+420 553 786 126

E-mail: opall-agri@opall-agri.cz Internet: <http://www.opall-agri.cz>

Köszönjük, hogy a mi gyártmányunkat, az ORION félig függesztett váltvaforgató ekét vásárolta meg.

Ahhoz, hogy minél jobban kihasználható legyen, a következő használati utasítás figyelmes áttanulmányozását és a gyártmány gondos kipróbálását ajánljuk. Különös figyelmét a biztonsági- és egészségvédelmi szabályokra vonatkozó kijelölt részekre fordítsa.

Szükséges esetben más kérdéssel a cégünk műszaki szakértőihez fordulhat az OPaLL-AGRI s.r.o., 747 56 Dolní Životice 208, okres Opava címen.

Az OpaLL-AGRI s.r.o., mint gyártó, a gyártmányra vonatkozó technikai követelményeket a 22/1997 Tt. számú törvény szerint betartja és ez értelmében csak biztos gyártmányokat hoz a piacra. Az OpaLL-AGRI s.r.o. gyártmány forgalmazója saját érdekében ezt a Használati utasítás szerint fogja használni, a gép részeit csak az OpaLL-AGRI s.r.o. által beadott részekkel fogja pótolni. Ellenkező esetben az OpaLL-AGRI s.r.o. az esetleges kárért a felelősséget nem vállalhatja.

Az OpaLL-AGRI s.r.o. gyártmányokban használt részek gyártása más beadóval az OpaLL-AGRI s.r.o. egyetértésével van feltételezve. Ez követelmény a 59/1998 Tt. számú törvénnyel, a gyártmány hiba következményben keletkezett kárfelelősségről, van megtámasztva. Ez törvény védi a forgalmazót és a gyártónak előírja a gyártmány hiba következményben keletkezett kárfelelősségét, mely a gártmány piacrhozásától számolva 10 évig tart.

Meg vagyunk győződve arról, hogy a gyártmány helyes felhasználása- és minden utasítás betartása esetén ez Önnek tartós elégedetséget hoz.

Köszönjük a márkánkhoz kifejezett bizalmát.

Tartalom

1.	BEVEZETÉS	5
2.	FELHASZNÁLÁS	5
3.	LEÍRÁS	5
3.1	A GÉP AZONOSÍTÁSA	5
3.2	A GÉP FELHASZNÁLÁSA ÉS MŰKÖDÉSE.....	5
3.3	A GÉP- ÉS TARTOZÉKA LEÍRÁSA	6
4.	EGÉSZSÉGVÉDELMI-, MUNKABIZTONSÁGI- ÉS KÖZLEKEDÉSI ELVEK	6
4.1	ÁLTALÁNOS	6
4.2	BIZTONSÁGI INTÉZKEDÉSEK A GÉP SZERELÉSÉNÉL, ELSŐ FELHASZNÁLÁSA ELŐTT ÉS FORGALMAZÁSA FOLYAMÁN	6
4.3	A GÉP BIZTONSÁGOS FELKAPCSOLÁSA ÉS LEKAPCSOLÁSA	7
4.4	BIZTONSÁGI INTÉZKEDÉSEK	7
4.5	KEZELÉS	8
4.6	KÖZLEKEDÉSI BIZTONSÁG	8
5.	MŰSZAKI ADATOK	10
5.1	MÉRETEK, SÚLY, FONTOSABB MŰSZAKI ADATOK	10
5.2	VONÓERŐ IGÉNY.....	HIBA! A KÖNYVJELZŐ NEM LÉTEZIK.
6.	KEZELÉS ÉS MŰSZAKI LEÍRÁS	12
6.1	A TRAKTOR ELŐKÉSZÍTÉSE.....	12
6.2	<i>Eke összekapcsolása a traktorral.....</i>	<i>12</i>
6.2.1	<i>Az eke felkapcsolása</i>	<i>13</i>
6.2.2	<i>A felső ekefej beállítása szántáshoz</i>	<i>15</i>
6.2.3	<i>Az eke lekapcsolása</i>	<i>15</i>
6.3	AZ EKEKERET FORDÍTÁSA	16
6.3.1	<i>A keret fordulás funkciója.....</i>	<i>16</i>
6.3.2	<i>Fordulás a dűlőúton.....</i>	<i>16</i>
6.3.3	<i>A fordulás módja és szállítási biztosítás</i>	<i>16</i>
6.4	AZ EKE BEÁLLÍTÁSA SZÁNTÁSHOZ	17
6.4.1	<i>Az ekefejek fogásszélesség állítása</i>	<i>18</i>
6.4.2	<i>Az 1. ekefej beállítása</i>	<i>18</i>
6.4.3	<i>A szántás beállítása</i>	<i>19</i>
6.4.4	<i>A mélységtartó kerék beállítása</i>	<i>19</i>
6.4.5	<i>A szántás mélyesség beállítása</i>	<i>20</i>
6.4.6	<i>Az oldalhúzás-erő kizárása</i>	<i>21</i>
6.4.7	<i>A traktorkerekek csúszása.....</i>	<i>Hiba! A könyvjelző nem létezik.</i>
7.	AZ EKE TARTOZÉK LEÍRÁSA	22
7.1	SZÁNTÓTESTEK	HIBA! A KÖNYVJELZŐ NEM LÉTEZIK.
7.1.1	<i>A szántótest biztosítása</i>	<i>22</i>
7.1.2	<i>Ekevas</i>	<i>Hiba! A könyvjelző nem létezik.</i>
7.1.3	<i>Előréssz</i>	<i>Hiba! A könyvjelző nem létezik.</i>
7.1.4	<i>Kormánylemezek.....</i>	<i>Hiba! A könyvjelző nem létezik.</i>
7.1.5	<i>Rugó.....</i>	<i>Hiba! A könyvjelző nem létezik.</i>
7.1.6	<i>Beforgató lemez</i>	<i>Hiba! A könyvjelző nem létezik.</i>
7.1.7	<i>Ekenád</i>	<i>Hiba! A könyvjelző nem létezik.</i>
7.1.8	<i>Megfogó kar.....</i>	<i>Hiba! A könyvjelző nem létezik.</i>
7.1.9	<i>Késes ekenád.....</i>	<i>Hiba! A könyvjelző nem létezik.</i>
7.1.10	<i>Barázda szélesítő.....</i>	<i>25</i>
7.2	TÁRCSÁS CSOROSZLYA.....	25
7.3	ELŐHÁNTÓ	27
7.4	MEGFOGÓ KAR SZÁNTÁSELMUNKÁLÓHOZ	HIBA! A KÖNYVJELZŐ NEM LÉTEZIK.
7.5	KIROVEC – HÚZATÓ TOLDALÉK	HIBA! A KÖNYVJELZŐ NEM LÉTEZIK.
8.	KARBANTARTÁS	30

8.1	SZABÁLYOS KARBANTARTÁS.....	30
8.2	KENÉS	31
8.3	OLAJCSERE A HIDRAULIKUS RENDSZERBEN	32
8.4	A GÉP FELFÜGGESZTÉS-SÉMA, KENÉSHELYEK- ÉS BIZTONSÁGI JELZÉS ELHELYEZÉSE.....	33
9.	ÜZLET-MŰSZAKI INFORMÁCIÓK	34
9.1	JÓTÁLLÁS	34
9.2	SZERVÍZ ÉS JAVÍTÁS.....	34
9.3	GÉP- ÉS PÓTRÉSZEK ÁRUSÍTÁSA	34
10.	MELLÉKELTEK	35
10.1	BIZTONSÁGI JELEK.....	35
10.2	ELEKTROMOS CSATOLÁS - SÉMA	35

1. Bevezetés

Ezt a használati utasítást a gép részének kell tartani.

Figyelmesztető biztonsági jelkép



Ez a figyelmesztető biztonsági jelkép a használati utasításban fontos értesítést jelez. Ha a jelképet meglátja, ügyeljen a sérülés veszélyre, gondosan olvassa el a következő értesítést és tudassa a többi kezelővel is.

2. Felhasználás

A gépet csak a szokott földművelési- vagy ahhoz hasonló munkához szabad felhasználni. A gép garanciális feltételeinek megléte a kezelési-, karbantartási- és javítási feltételek szigorú betartása is, úgy ahogy ez használati utasításban vannak leírva.

A gépet csak azok a személyek kezelhetik, karbantarthatják és javíthatják, akik jól ismerik a gép konkrét sajátosságait és ismerik a biztonsági szabályokat.

Minden esetben be kell tartani a sérülést megakadályozó szabályokat, szintén minden általánosan érvényes biztonsági- és munkaorvosi-, illetve közútközlekedési szabályokat.

Bármilyen a gépen végrehajtott önkényes változtatás a gép megrongálás vagy személy sérülés esetén a gyártót a felelősségtől megfosztja.

3. Leírás

3.1 A gép azonosítása

A gép a keretén van típusábrával van jelölve, amely a következő adatokat tartalmazza:



3.2 A gép felhasználása és működése

Az EUROMA II félfüggesztett fordulható eke két típusal létezik- EVROMA II 160 és EVROMA II 180. Minkét típus nyíróbiztosítókkal vagy rugós non-stop biztosítóval van ellátva.

Típus	A keret mérete	Ekefejek száma	Biztosítás	Felhasználás	Max. föld ellenállása (kPa)
EUROMA II	180	5 - 9	Nyíró-	Földek és alapzatok nagyobb kövek nélkül	140
	180	5 -8	Rugó-	Sziklaalapzatos köves földek	120
ORION	180	5 - 9	Nyíró-	Földek és alapzatok nagyobb kövek nélkül	140
	180	5 - 9	Rugó-	Sziklaalapzatos köves földek	120

Az ekefejek jó aláforgatást biztosítanak, az optimális kiválasztásért azonban kérje az értékesítő cég ajánlását. Az eke megfelelő beállításával könnyű vontathatóságot érünk el.

3.3 A gép- és tartozéka leírása

Az eke felfüggesztőből, futóműből, fordítóműből, gerendelyből-, tengely-kerék-, tartók-, szántótestek- (univerzális 350, 400, vagányos 400, félcsavaros 350) és közlekedési jelzéből áll össze.

A függesztőkar az eke erőgépre történő kapcsolására szolgál. Az ekén a felfüggesztés keresztcsuklón keresztül van hozzákapcsolva a gerendelyhez. A fordítómű az eke főkerete (a szántótestek tartókkal) fordulását a tengely (segédkeret) körül biztosítja. A tengely az eke elülső részében a fordítóműhöz van hozzácsatolva és hátsó részében a mélységtartó kerékhez. A mélységtartó kerék a szántás pontos mélység beállításához- és az eke szállítására szolgál. A kerék az eke főkeretére van felszerelve és az elhelyezése a tengely hosszúságától függ. A tengely hosszúsága, úgy mint a főkeret hosszúsága is változtatható szántótest szám szerint. Az eke fordítására a hidraulikus munkahenger szolgál. Szállításhoz országúton az eke el van látva közlekedési jelzéssel és világítással.

Kérésre az ekét el lehet látni előhántóval, tárcsás csoroszlyával, megfogó karral, késes ekenáddal vagy barázda szélesítővel. Ez tartozék közelebbi leírása a 6 és 7 részben található.

Opcióként az ekéhez elérhető szántásemunkáló henger is, amellyel a szántással egy menetben egyenletesebb felszint tudunk elérni, megkönnyítve a következő munkaműveletet.

4. Egészségvédelmi-, munkabiztonsági- és közlekedési elvek

4.1 Általános

- A gép forgalmazása előtt figyelmesen olvassa el a használati utasítást, főként a munkabiztonsági szabályokat, közlekedési szabályokat és a kezelési, javítási és beállítási utasításokat. Munka előtt ismerkedjen meg a kezelési elemekkel és a gép teljes működésével. Tartsa be nem csak a használati utasítást, de az érvényes munkabiztonsági-, egészségvédelmi-, tűzvédelmi-, közlekedési- és környezetvédelmi szabályokat is.

4.2 Biztonsági intézkedések a gép szerelésénél, első felhasználása előtt és forgalmazása folyamán

- A gép fel- vagy lerakásához daruval a felfüggesztőszemek vagy helyek lánc jelzéssel vannak megjelölve. Mielőtt a gépet átvesszi, próbálja meg és kontrolálja, nem volt-e a gép szállítás közben megrongálva és minden tartozék megérkezett-e.

- A gépet csak 18 éven felülieknek, és érvényes jogosítvány tulajdonosoknak szabad kezelni. Ezeket szintén meg kell ismertetni a gép kezelési módról és bizonyíthatóan kioktatni az egészségvédelmi- és munkabiztonsági elvekről a földelőkészítő gépek kezelés folyamán, a gép kezelésből következő kockázatot és általános munkabiztonsági-, a közérvényes szabályokból származó elveket beleszámítva (62 sz. Mezőgazdasági minisztérium határozatja, 40/67 sz. MM Közlönyéből).

- A gép kezelési feltételek nem lehetnek ellentétben a használati utasítás 3. és előző fejezetben közölt feltételekkel. Ez feltételek betartásért a gép forgalmazója (tulajdonosa) felel.

- A gépkezelő arról gondoskodjon, hogy munkaközben a géphez senki ne közeledjen. Meg kell győződni arról, hogy a gép munka- és szállítási helyzetbe állítása során a veszélyes térségben nem tartózkodnak személyek vagy nincsenek szilárd akadályok. Ha az ekére van szerelve a megfogókar, azzal kell számolni, hogy a kar vége sokkal nagyobb ívben fordul mint az eke többi része.

- Ügyelni kell arra, hogy az eke munkaterében személyek ne tartózkodjanak, főleg akkor, amikor az eke fordul elegendő távolságot be kell tartani.
- A hidraulikus berendezést az eke emeléséhez vagy fordulásához csak a sofőr üllőhelyéről lehet kezelni.
 - A megrongált tömlőket vagy a hidraulikus körzet más megrongált részeit előzetesen cserélje ki vagy javítsa meg mielőtt elfolyik az olaj.
- A hidraulikus tömlők használati idejének nem szabad 6 évet, 2 évi tárolási időt beleszámítva, túllépnie.
- Felkapcsolás közben a hidraulikus szerkezetnek nem szabad nyomás alatt lennie.
- A hidraulikus szerkezet hozzákapcsolásához csak az előírt gyorskapcsolókat használja fel.
- Hidraulikus tömlőket a traktorhoz a használati utasítás szerint kapcsolja hozzá.
- Dugós kapcsolókat festékkel jelölje meg úgy, hogy a helytelen összekapcsolást kerülje meg. Felcserélés fordított működést okozhat s ezzel sebesülés veszélye keletkezik.
- A gépet csak olyan huzatóval lehet működtetni, amely hidraulikus szerkezete rendben van (nem következik be az alsó húzók önkényes süllyedése).
- A hidraulikus rendszer tömítését rendszeresen ellenőrizze.
- A hidraulikus olaj a nagy nyomás miatt súlyos sebesülést okozhat. Ilyen megsebesülés esetén okvetlen orvost keressen fel.
- A felhasznált olajokkal és kenőanyagokkal a hulladékról szóló törvény szerint bánjon.

4.3 A gép biztonságos fel- és lekapcsolása

- A gép felkapcsolását és szétkapcsolását sík és szilárd felszínen hajtjuk végre. A gépet mozdulás ellen ki kell biztosítani. Az alsó függesztőkarokat olyan állásban biztosítsa be, hogy váratlan felemelése vagy leeresztése ne következhesse be. Zavar vagy megrongálás esetben okvetlen kapcsolja ki a motort és biztosítsa be indítás ellen. A gépet biztosítja be mozdulás ellen és csak azután lehet a gépet javítani.
- Ha a szerelvény nincs bebiztosítva fékkel és ékkel és a traktor motora nincs kikapcsolva és indítás ellen bebiztosítva (ill. a gép leeresztve a földre), minden személynek a traktor és gép közé lépni tilos.
- A hárompontos felfüggesztő külső kezelési részek manipuláció közben és a traktor hátrálása idején a gép és traktor közé, a gép felfüggesztő irányban, lépni tilos.

4.4 Biztonsági intézkedések

- A gép beállítása, tisztítása, karbantartása és javítása csak álló helyzetben történhet. A traktort le kell állítani, a traktort lefékezni parkolófékkel, a szerelvényt bebiztosítani ékekkel és a gépet leereszteni a földre és a futószerkezetet lefékezni parkolófékkel (változat futószerkezettel). Hozzákapcsolásnál, szétkapcsolásnál, beállításnál (felszerelésnél), karbantartásnál és javításnál a szerelvényt vagy a gép részeit, melyek a kezelő személyeknek veszélyt jelenthetnek (leeséssel vagy más mozdulattal), mindig megbízható módon be kell biztosítani. Ha felemelt gépen kell dolgozni, a kijelölt, vagy annak megfelelő helyeken támasztott támaszték berendezést használjon. Megfelelő szerszámot és védőeszközöket használjon.
- Ne melegítsen a nyomás alatt lévő vezeték közelében.
- Ha a biztonsági jelzés (feliratok, címkék) a gépen meg van rongálva, okvetlen meg kell javítani.


- Biztonságos működés érdekében a tengelyek-, gumiabroncsok- és a traktor felfüggesztője teherbírását be kell tartani. A felszerelés felfüggesztő- és a traktor hárompontos felfüggesztő kategóriának azonosnak kell lenni. Traktor frontsúlyt csak a traktor gyártójával ajánlott nehezéket és csak e-célra kijelölt helyeket használjon.

4.5 Tilos kezelés

Munka közben tilos:

- A géppel a használati utasítással ellentétben dolgozni vagy megrongált géppel dolgozni.
- Bármilyen munkát vagy karbantartást végezni, ha a gép fel van emelve a húzó hidraulikus szerkezetével vagy a mélységtartó keréken.
- Olyan pótrészeket használni, melyek nincsenek a gyártó pótrészjegyzékén. Mindig eredeti pótrészeket használjon.
- Menet közben a gépen vagy a traktor hidraulika karán személyt vagy rakományt szállítani, a traktortól a szerelvény bebiztosítása nélkül eltávozni, illetve a géphez más gépet, pótkocsit vagy más felszerelést hozzákapcsolni.
- Engedélyezett lejtőfok túllépése.
- Maximális engedélyezett közlekedési gyorsaság túllépése.
- A hidraulikus rendszer javítása és szétszerelése nyomás alatt.

A gépnek éles kiszögelései vannak, ezért ügyelni kell a kezelő biztonságra.

A  gépnek éles kiszögelései vannak, ezért ügyelni kell a kezelő biztonságra. Szállításközben a gépet – a szántótesteket - el kell látni védő oldallecekkal.

4.6 Közlekedési biztonság

- A szállítás előtt a gépre rá kell szerelni a közlekedési jelzést, ferdecsíkos táblákat, visszatükrözőket, maximális engedélyezett közlekedési gyorsaság jelzést és lassú jármű jelzést (341/2002 Tt. számú hirdetmény szerint). Menet előtt szükséges ellenőrizni a közlekedési jelzés teljességét (megtisztítani a visszatükrözők felületét és a lámpák fedezéket) és átvizsgálni a világítás működését.
- A gépet a használati utasítás szerint transzport helyzetbe kell állítani és a hidraulikus rendszert meg kell tölteni olajjal. A traktor hárompontos felfüggesztője be van biztosítva felső helyzetben, a traktor hárompontos felfüggesztő alsó húzók emelőkarja be van biztosítva akartalan leeresztés ellen.
- Az alsó függesztő karokat úgy kell beállítani, hogy a húzók oldalmozgása szállítás közben minimális legyen.
- A húzótnak a géppel országúton **nem szabad 15 km/h-nél nagyobb sebességgel közlekedni.** Dülőúton fokozatos óvatosságot be kell tartani. **A közlekedési sebességet a terephez kell igazítani.**
- Országúti forgalomban a traktort, felszerelt géppel, csak átmenéshez a munkahelyre és visszafelé, legrövidebb úton és minden közlekedési szabály betartása feltétellel szabad használni.
- **Rosszabb látási feltételek-** és forgalom növekvés **esetén a gépet szállítani tilos !**
- Országúton, közlekedés közben be kell tartani az érvényes törvényeket és a használati utasítást.
- Fordulásnál vagy tolatásnál ügyeljen a biztonságra, figyelje a közeli környezetet, biztosítsa a szükséges kilátást, illetve alkalmazzon kioktatott személyeket.

- **Az ekét TILOS szállítani a nemzetközi 1. osztályú úton.** Ezeket csak keresztül szabad menni.
- Szállítás folyamán a 341/2002 Tt. számú hirdetmény §81-et be kell tartani. Irányított tengelyre esett tehernek nem szabad a traktor azonnali súlya 25%-nál kisebbnek lenni. Kisebb teher meg van engedve a munkaszám felszerelése- és az egyidejű legmagasabb gyorsaság csökkentése 15km/h-re után, midőn az irányított tengelyre esett teher nem lehet kisebb, mint:
 - 18% - traktor azonnali súlya nagyobb mint 4,5 t
- A traktorral vontatott gép a tengelyterhelést megváltoztatja. Az első tengely terhelés csökken amivel az irányítás nehezebbé válik. Szintén megváltozik a fékút is.
- Szállításakor be kell kapcsolni a traktor külső világítását, esetleg különös figyelmeztető villanyjelzést.

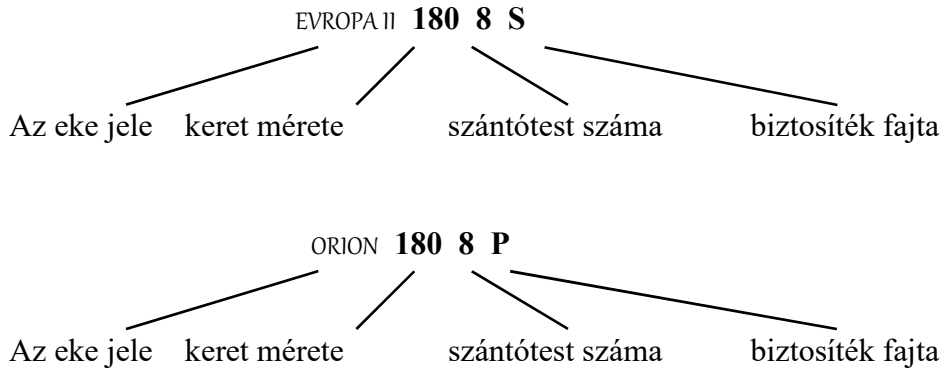


Szállítás közben az úton tartsa be a fokozatos óvatosságot és kíméletet a többi közlekedő iránt, elsősorban kanyarokban, akadály kerülésnél, ráhajtásnál a telekre és egyéb hasonló esetben.

5. Műszaki adatok

5.1 Méretek, súly, jelentős műszaki adatok

A gép megjelölése:



EUROPA II 180	5S	5P	6S	6P	7S	7P	8S	8P	9S
A szántótést száma	5+5		6+6		7+7		8+8		9+9
Egy eke fogásszélessége (cm)	35/40/45								
Az eke teljes munkaszél. (cm)	175-225		210-270		245-315		280-360		315-405
Max. munkamélység * (cm)	36								
Az eke szállítási hossza (m)	6,6	6,9	7,6	7,9	8,6	8,9	9,6	9,9	10,6
Az eke szál. szélessége (m)	1,8								
Az eke max. szál. Magassága (m)	2,5								
A keret magassága (cm)	80								
Ekefej osztás (cm)	100								
Az eke súly ** (kg)	2830-3190	3300-3690	3120-3580	3700-4130	3470-3970	4140-4610	3740-4300	4410-4850	4000-4850
Elérhető lejtőfok (°)	8								
Max. munkasebesség (km.h ⁻¹)	7								
Max. közlekedési sebesség (km.h ⁻¹)	15								
Kerék méret / nyomás (kPa)	400/70-20 / 300					500/45-20 / 300			
Föld ellenálása max. (kPa)	140	120	140	120	140	120	140	120	140
Függesztő kat.	3. kategória								

* a szántótést típusa és előeke felhasználása szerint – lásd tab.3 rész 6.4.1

** az eke módosítása szerint

ORION 180	5S	5P	6S	6P	7S	7P	8S	8P	9S	9P
A szántótest száma	5+5		6+6		7+7		8+8		9+9	
Egy eke fogásszélessége (cm)	35/40/45									
Eke telje munkaszélesség (cm)	175-225		210-270		245-315		280-360		315-405	
Max. munkamélység * (cm)	36									
Az eke szállítási hossza (m)	6,7	7,0	7,7	8,0	8,7	9,0	9,7	10,0	10,7	11
Az eke szál. szélessége (m)	1,8									
Az eke max. szál. Magassága (m)	3,2									
Gerendely magasság (cm)	80									
A szántótest közötti távolság (cm)	100									
Az eke súlya ** (kg)	2600-3360	3100-3640	2900-3740	3500-4100	3250-4120	4140-4560	3300-4500	4410-5020	3700-4890	4700-5480
Elérhető lejtők (°)	8									
Max. munkasebesség (km.h ⁻¹)	7									
Max.közlekedési sebesség (km.h ⁻¹)	15									
Kerék méret / nyomás (kPa)	400/70-20 / 300					500/45-20 / 300				
Föld ellenálása max. (kPa)	140	120	140	120	140	120	140	120	140	120
Függesztő kat	3. kategória									

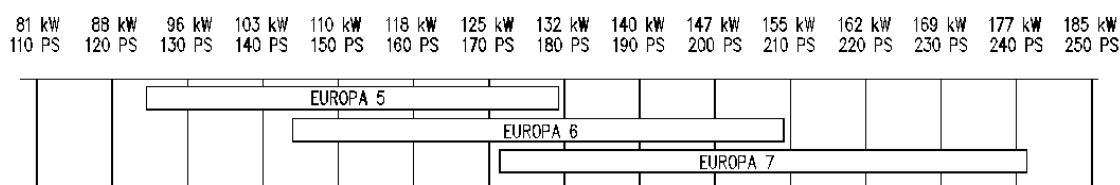
* a szántótest típusa és előeke felhasználása szerint – lásd tab.3 rész 6.4.1

** az eke módosítása szerint

5.2 Vonóerő igény

Húzó szükséges teljesítménye 90 kPa (EVROPA II 160P) vagy 120 kPa (EVROPA II 160S) földellenálás értéknél és egy eke 30/35/40/45 cm-es hatótávolság esetén - lásd tab 1.

Tab.1



Húzó szükséges teljesítménye 120 kPa (EVROPA II 180P) vagy 140 kPa (EVROPA II 180S) földellenálás értéknél és egy eke 30/35/40/45 cm-es hatótávolság esetén - lásd tab 2.

Tab.2

110 kW	118 kW	125 kW	132 kW	140 kW	147 kW	155 kW	162 kW	169 kW	177 kW	185 kW	192 kW	200 kW	207 kW	215 kW	222 kW
150 PS	160 PS	170 PS	180 PS	190 PS	200 PS	210 PS	220 PS	230 PS	240 PS	250 PS	260 PS	270 PS	280 PS	290 PS	300 PS
EUROPA 5				EUROPA 6				EUROPA 7				EUROPA 8			

Nagyobb teljesítményű húzató felhasználása okozta károkra a jótállás nem vonatkozik.

6. Kezelés és műszaki leírás

6.1 A húzató előkészítése

- Minőségi szántás és eke kezelés érdekében célszerű, ha az első és hátsó kerekek belső oldaluk egymástól egyforma távolságban vannak, a kerekek belső oldal méretük 1200-1600 mm-re beállítva .
- A húzatót felszereljük elegendő súlyú frontsúllyal. Ez szükséges lehet, amikor lejtőn folyik a szántás. A húzató teljesítmény javítás érdekében a kerekeket meg lehet tölteni vízzel.
- Ellenőrizze, hogy a kerekekben előírt légnyomás van, főleg a hátsó kerekekben egyforma légnyomásnak kell lenni.
- Sík felületen beállítjuk a hárompontos függesztő alsó húzóit egyenlő magasságra.
- A függesztő felső támasztókart a húzatóhoz kapcsoljuk az első vagy esetleg a második nyílásra alulról – ha felső nyílásokra lenne kapcsolva, szántás közben a húzató első kerekei megkönnyebbülnek, amivel a gép vezérlése rosszabbodik.
- A félig függesztett eke működtetéséhez 2 pár hidraulika csatlakozó szükséges.



Ha a húzató hidraulikus rendszere munkanyomás szabályozóval van ellátva, állítsa be a maximális munkanyomást 16 Mpa-ra és a nyomás olaj kilépő mennyiségét ~50 l/per –re. 16 Mpa-nál nagyobb nyomás a húzatót és az ekét is megkárosíthatja.

- A hidraulikus rendszer **PP 90** fajta olajjal van megtöltve. Ha az erőgép hidraulikus rendszerében esetleg más fajta olajat használnak, célszerű az első hozzákapcsolás előtt az ekében az olajat kicserélni. Az olajcsere le van írva ez utasítás 8.3 részében.

Fontos figyelmeztetés



Az erőgép hidraulikus rendszerénél fontos:

- az eke fordulási időtartamát a praktikus saját tapasztalat szerint beállítani
- az első ekefej fogászélességére és mélységtartó kerék vezérléséhez manuál vezérlést használni

6.2 Eke működtetése

6.2.1 Az eke felkapcsolása

- A traktor hárompontos felfüggesztő alsó karjait hozzákapcsoljuk az eke felfüggesztőkarójához **1** (kép 2) és bebiztosítjuk meglazulás ellen.
- Enyhén felemelni az alsó karokat és átállítani a tartót - a keresztcsukló csap **2** (kép 2) meglazítása.
- A felső támasztókart leginkább a felső nyílásba **3** (kép 2), ha a kar hosszúsága engedi majd rögzíteni.
- Az alsó fűggesztőkarokat biztosítani kell úgy, hogy minimális oldalmozgást legyen.
- A hidraulikus tömlőket csatolni a traktor hidraulikus rendszeréhez – ügyelni a helyes csatoláshoz. Felcserélés esetben ez fordított hatással járhat, mivel sebesülés veszély keletkezik.
- Az ekét felemelni, a támaszlábakat **22** (kép 2 és 3) felhajítani és bebiztosítani.



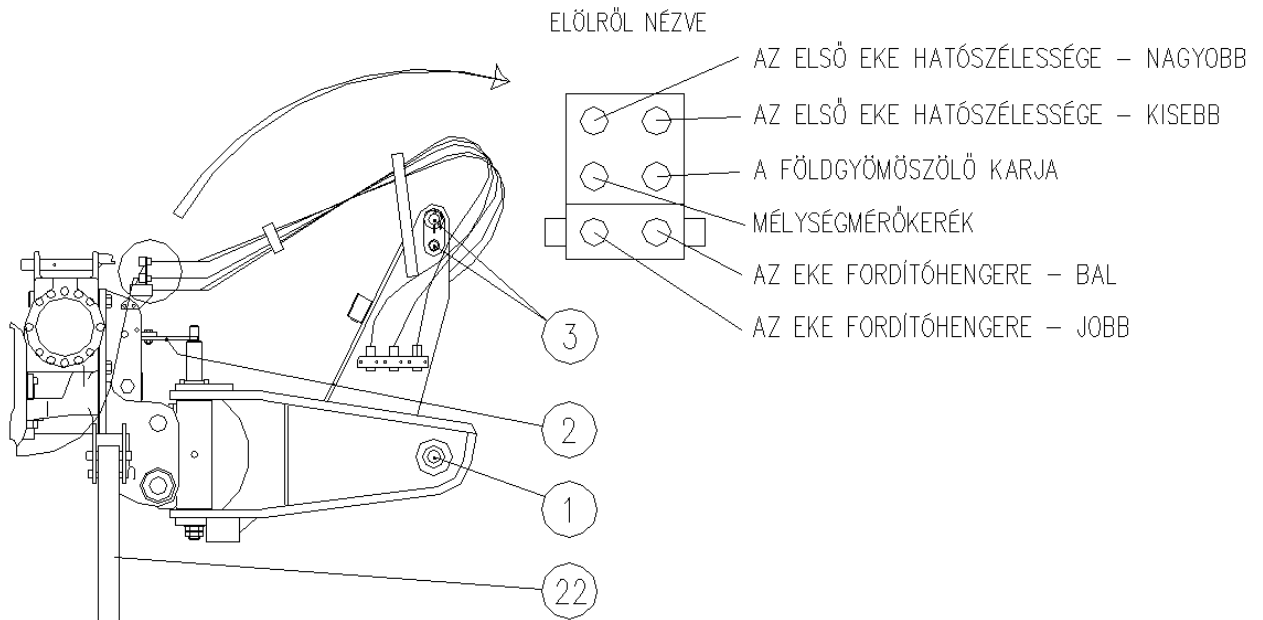
Összecsatolás közben a kezelő ügyeljen a biztonsági szabályok betartására, úgy, hogy sérülés ne történjen.

A motor indítása előtt ellenőrizni, hogy a munkatérben nincs más személy és figyelmeztető hangjelzést adni.

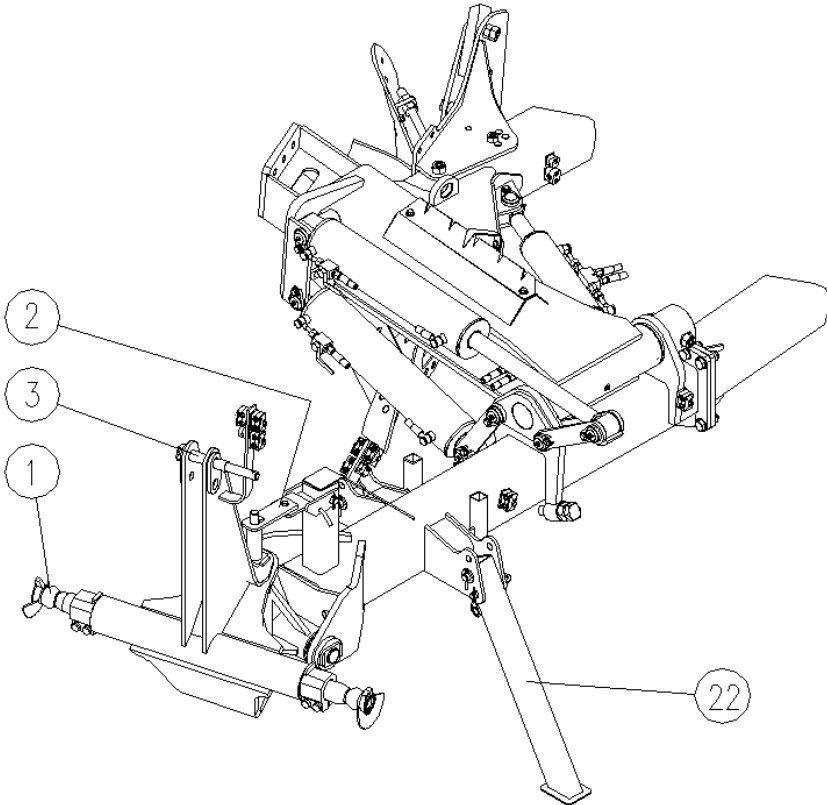
Az eke hozzákapcsolása után az utakon be kell tartani a „Közlekedési biztonság” – részben leírt szabályokat.

Kép 2

EUROPA



ORION

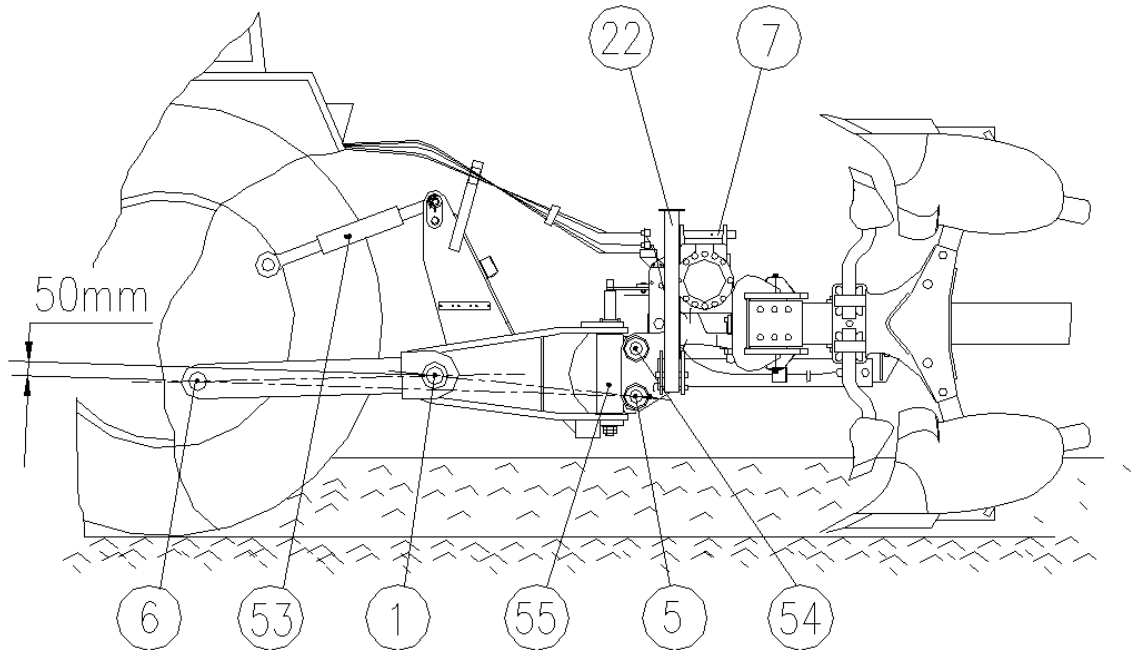


6.2.2 A felső kitámasztó kar beállítása szántáshoz

A traktor első tengely optimális terhelése érdekében fontos, hogy a traktor felső ellenkezőhúzókarja **53** (kép 3) nyomásra legyen terelve.

Ezért az alsó függesztő karoknak **1** (kép 3) kb 50 mm magasabban kell lennie a keresztcsukló vízszintes csap **5** (kép 3) és a traktor hárompontos felfüggesztő alsó karok keresztcsap **6** (kép 3) közötti képzeletbeli egyenes felett.

Kép 3



6.2.3 Az eke lekapcsolása

Az ekét csak sík és egyenes alapon szabad lekapcsolni. Az eke leállítása:

- A támasztólábakat **22** (kép 2 és 3) függőleges állásba hajtani és bebiztosítani.
- Az eke elejét leeresztani úgy, hogy a futószerkezet támaszlábai a földet érik.
- A biztosító csapot **7** (kép 3 a 5) meglazítani és vigyázva az eke keretét megfordítani úgy, hogy a szántóttestek földre érnek.
- Hidraulikus módon beállítani a mélységtartó kereket úgy, hogy lehetőleg minden szántóttest a földnek támaszkodjon (a keret ferde állása marad).
- A hidraulikus tömlőket lekapcsolni a húzatóról és a tartókba helyezni.
- Lekapcsolni a felső támasztókart **53** (kép 3)
- A felfüggesztőt tartóval **2** (kép 2) rögzíteni a keresztcsap mögé.
- Az alsó húzókarokat lekapcsolni az eke felfüggesztő felfüggesztő tengelyéről.

Az ekét ne tárolja olyan helyeken, ahol avatatlan személyek tartózkodhatnak.

A traktor elhagyása előtt a gépet teljesen földszínre leeresztani (esetleg a legalsóbb fekvésbe), motort kikapcsolni és a gépet mozdulás ellen bebiztosítani.



6.3 Az eke gerendely fordítása

6.3.1 A keret fordulás funkciója

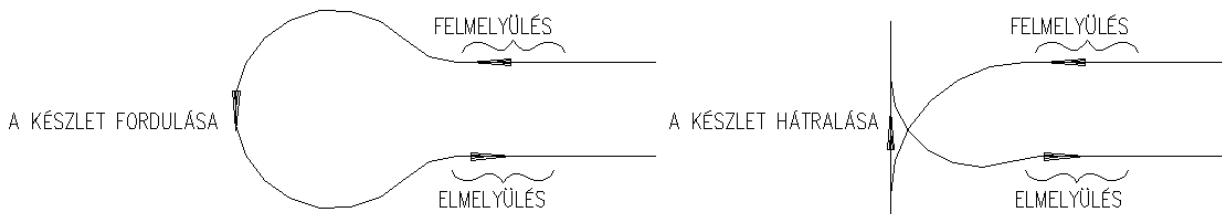
Az eke fordulását fogaskerék és két egyszeres működésű hidraulikus hengerrel vezérelt fogasléc működése teszi lehetővé. Fontos, hogy az olaj nyomása és a húzóval beadott folyásmennyisége a 6.1 rész szerint be legyen tartva.

Nagyobb értékek esetén fordulásnál túl nagy tehetetlen erő keletkezik, ami a húzó vagy eke károsodását okozhatja.

6.3.2 Fordulás a dűlőúton

Fordulás vagy hátramenet a dűlőúton csak az eke szállítási helyzetében lehetséges.

Kép 4



Megjegyzés: A gyors és gazdasági fordulás érdekében ajánlva van az alul lerajzolt módot érvényesíteni – kép 4

- A dűlőúton ne menjen teljesen elfordított ekével (azaz szántási helyzetben), mert így a hárompontos felfüggesztő és keret egyenlőtlen terhelését okozza.
- Teljesen elfordított ekével földúton vagy országúton ne menjen át.



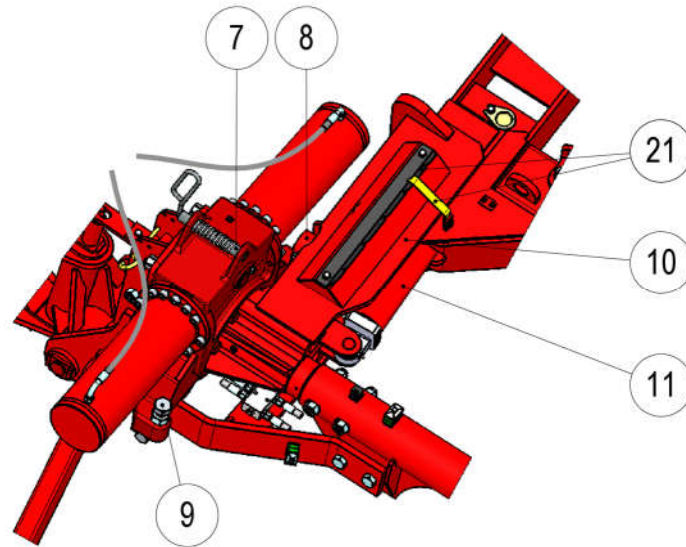
Lejtős terep szántásánál tilos az ekét a középfekvésen keresztül fordítani a lejtő irányában. A fordulás okozta tehetetlenségerők a befolyásolják a traktor stabilizációját, a traktor eleje megkönnyülhet és a gépkapcsolat felborulhat.

6.3.3 A fordulás módja és szállítási biztosítás

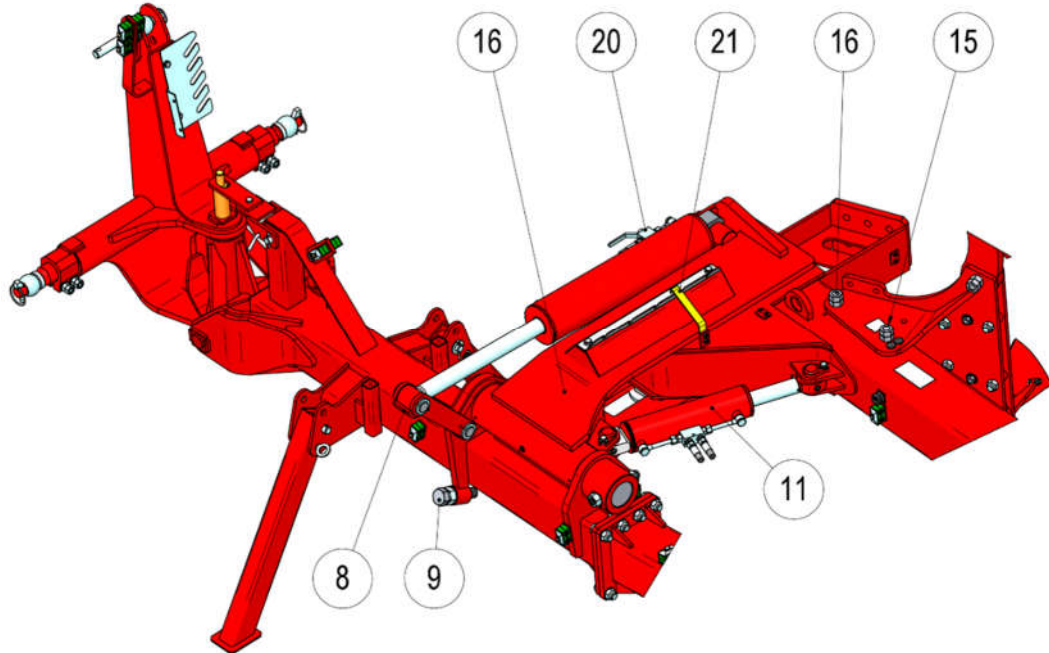
- Az eke keretét munkahelyzetből visszafordítani ½ fordulással (90°) a szállítási helyzetbe.
- Csappal 7 (kép 3 és 5) a keretet bebiztosítani, ellenőrizni a biztosítást.
- Az eke el van látva közlekedési világítással és jelzőkkel – ezek a szántóttestek utolsó tartóján vannak elhelyezve és szántás előtt le kell szerelni.
- Szállítás előtt a közlekedési világítást és jelzést felszerelni az eke hátuljára és a helyes működésüket ellenőrizni (végső-, jelző- és féklámpákat).

Kép .5

EUROPA



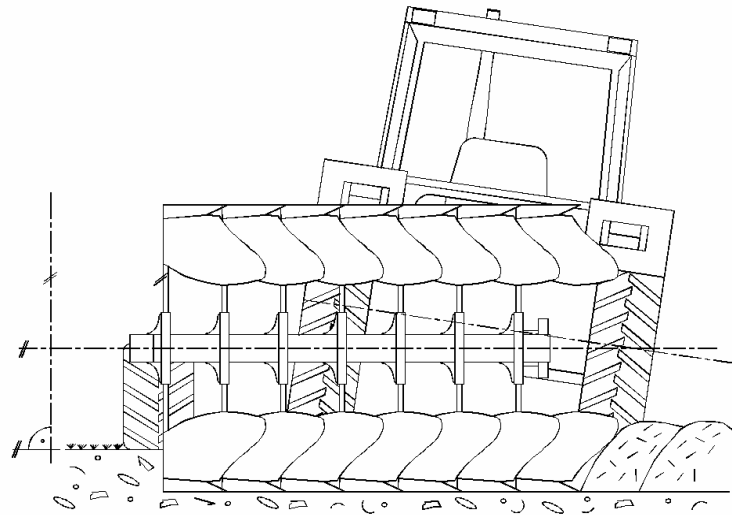
ORION



6.4 Az eke beállítása szántáshoz

- Szántás előtt leszerelni a közlekedési világítást és jelzést.
- Az eke keretét a kívánt helyzetbe fordítani.
- Az első barázda után beállítani a szántás mélységét és az eke hosszanti beállítását mélységtartó kerékkel és a húzó alsó karjaival. Oldalról nézve az eke keretének párhuzamosnak kell lennie a talajjal.
- Végezze el az eke keresztbeállítását beállító csavarokkal **9** (kép 4) úgy, hogy az ekeszárak merőleges állásban legyenek a földhöz (kép 6).
- Beállítani az első szántóttest és az eke fogászélességét.

Kép 6



6.4.1 Az egyes ekefejek munkaszélességének beállítása

A szántóttest munkaszélességét fokozatosan be lehet állítani a 300, 350, 400 és 450 mm-es szélességre.

Válassza az Önnnek megfelelő fogásszélességet, illetve a feltételeknek megfelelő hatószélességet (a szántóttest nagysága, típusa és szántási arányok szerint) lásd tab. 3.

Tab.3

Szántóttest típus	350			400		
Fogásszélesség (mm)	300	350	400	350	400	450
Max szántás mélység–előhántó nélkül (mm)	240	280	240	280	320	280
Max szántás mélység – előhántóval (mm)	280	320	280	320	360	320
α szög	17° 30'	20° 30'	23° 30'	20° 30'	23° 30'	26° 30'

Az előhántó munkamélysége 70 mm.

A fogásszélesség módosítása:

A szántóttest tartóján meglazítani az anyacsavart **16** (kép 8), kihúzni a csavart **15** (kép 8) és a tartót beállítani a kívánt fogásszélesség szerint. Csavarral **15** rögzíteni a szántóttest állását és az anyacsavarokat meghúzni speciális kulccsal. A kulcs karját ne hosszabítsa – csavar meghúzásánál a csavarokat tönkre lehet tenni.

A szántóttestek fogásszélessége standardul 350 mm-re van beállítva.

6.4.2 Az 1. ekefej fogásszélességének beállítása

Az eke leeresztése után (2. barázdánál) ellenőrizni az első ekefej fogásszélességét a többihez hasonlítva és a munkahengerral állítani.

A húzóató optimális stabilizáláshoz fontos a kerekek belső távolságának kb. 1.4-1.5m nek lennie.

Megjegyzés: Az 1. eke fogásszélességét ne állítsa szántás közben – a hasáb (S – módosítás) vagy a vízszintes kar (P módosítás) eltörhet. Szántás közben fordulni tilos – ekkor is hasáb vagy kar eltörése következhet.

6.4.3 Az ekefej beállítása

A szántótest alapbeállítása az összeszerelésnél történik és megfelel a szokott üzemeltetési feltételeknek. A szántótest kicserélése után a beállítást ellenőrizni kell.

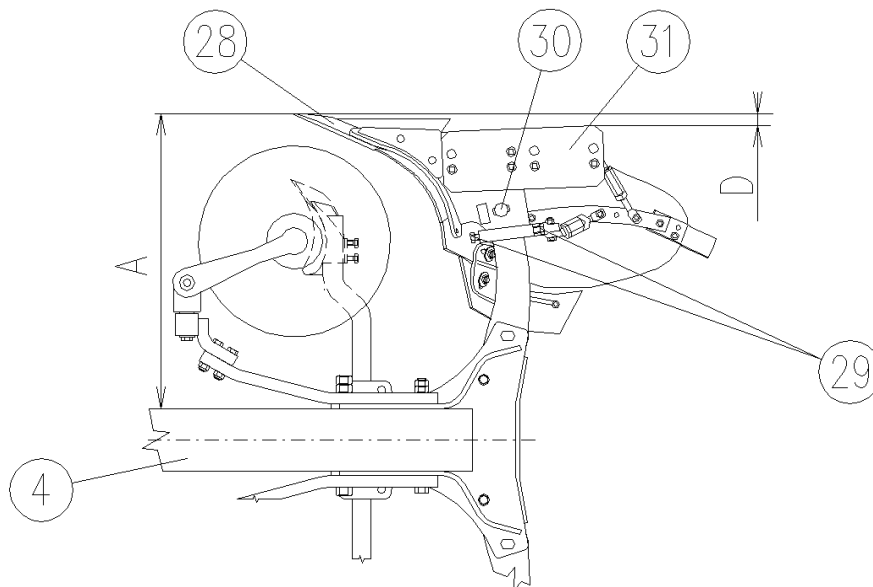
Az ekét néhány cm-re felemelni. A merőleges távolságnak „A” a véső hegy- **28** és az eke kerete **4** között minden szántótestnél egyformának kell lennie (kép 7). Hátról (ill. elülről) nézve minden véső- és él hegyének egy irányvonalban kell lenni.

Alapméretként az utolsó szántótest fekvését venni – ennél előre be kell állítani, egyenes lécs segítségével, az „A” távolságot a véső hegy- **28** és az eke kerete **4** között, úgy, hogy a csúszó(vas) vége **31** távolsága a kerettől „D” távolsággal kisebb legyen

"D" különbség = 35-40 mm.

A kívánt beállítást beállítócsavarokkal **29** lehet végrehajtani, amikor a csavar **30** meg lesz lazítva. Ha az eke nem kívánt módon megy a földbe, a szántótest beállítását ki lehet javítani igazolással a hegnél (az „A” távolság nagyobb lesz). Arra kell ügyelni, hogy a beállítás minden szántótestnél egyforma legyen és hogy a beállítócsavarok **29** (kép7) és a szántótest csavarjai **30** (kép 7) jó meg legyenek húzva.

Kép 7



6.4.4 A mélységtartó kerék fekvése és beállítása

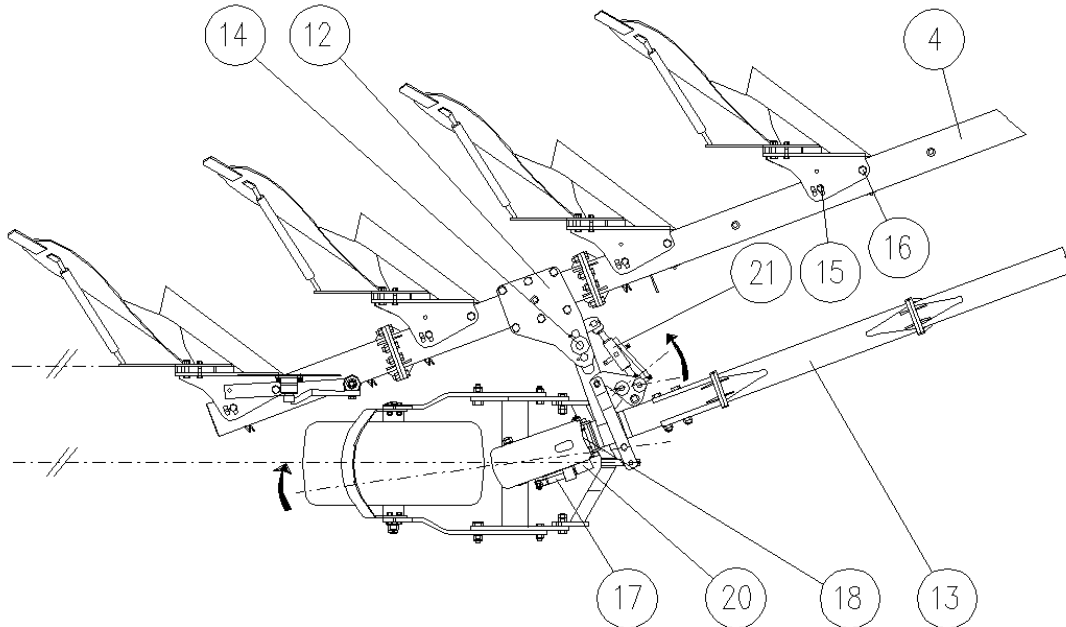
A mélységtartó kerék a kivitelek szerint különböző helyen lehet a keretre felszerelve – a keret tengely közzész hosszúsága szerint.

Az átállítás:

- A tartót **12** (kép 8) elhelyezni kívánt állásba a kereten **4** (kép 8)
- Hozzátenni vagy levenni a kerettengely közzészeket – 1m –es **13** (kép 8)
- Felszerelni hidraulikus tömlőt (elegendő hosszában)
- A kerettengely és keret köztávolságot beállítani a csap **14** (kép 8) áthelyezésével az egyik állásba (három lehetőségből)
- Az anyacsavarokat erősen meghúzni.

A szántótestek fogásszélesség beállítása után, tehát az eke teljes hatószélesség beállítása után, igazítsa meg a mélységmérőkerék szög-állását. Beállítócsavarral **21** (kép 8) állítsa be a kerékmenet irányát egy irányba a barázdával, vagyis egy irányba a szántótest csúszó síkjával.

Kép 8

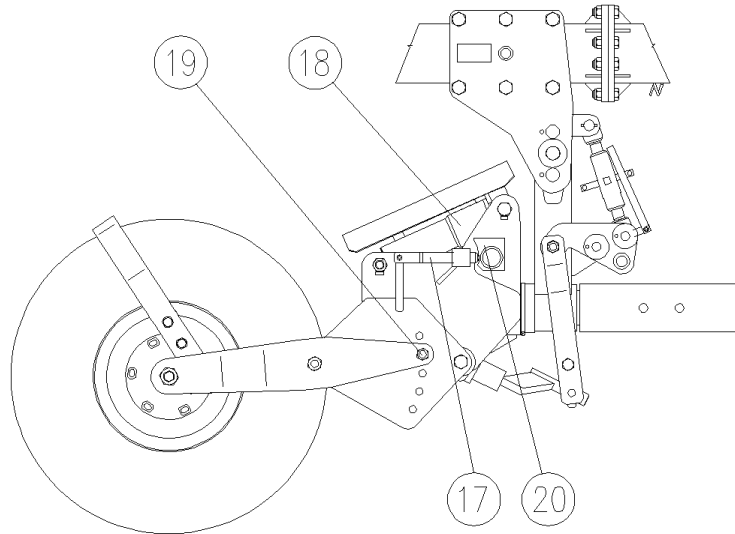


6.4.5 A szántási mélyesség beállítása

Hidraulikus henger **18** (kép 8 és 9) segítségével távolítsa el az ütközőt **20** (kép 9) a beállítócsavartól. Csavarja ki az állítócsavart úgy, hogy a hidraulikus hengert maximális mértékben be lehessen nyomni. Barázdában ellenőrizze a hidraulikus hengerrel beállított kívánt szántásmélységet és végezze el az állítócsavar be- vagy kicsavarását az ütközésig.

Ellenőrizni kell a szántás mélységét az első ekénél és megigazítani az alsó húzókarok fekvésével, úgy, hogy az eke egész hosszán egyforma legyen. Ha a mélységmérőkerék állítócsavar hossza nem felel meg a helyes beállításnak, változtatni lehet a mélységmérőkerék húzókarok fekvését a csavarcsatolás **19** (kép 9) áthelyezésével az egyik lyukba (fekvésbe) – öt lehetőségből lehet választani.

Kép 9



6.4.6 Az oldalhúzás-erő kizárása

Munka közben a hárompontos felfüggesztő alsó karoknak csak minimális oldalmozgás lehetősége lehet.

Ha az eke a traktort a nem szántott föld felé van húzva – kisebbíteni a kerekek belső távolságát.

Ha az eke a szántott föld felé húz, a kereke belső távolságát nagyítani, de csak olyan mértékben, hogy az első eke hatószélességét be lehessen állítani a kívánt értékre.

Az oldalhúzó erőt az első kerekek megtöltésével (vízzel) a húzó gyártó utasítása szerint is korlátozni lehet.

Ha a feljebb leírt módok nem segítenek, az oldalhúzást csökkenteni lehet a hárompontos felfüggesztő alsó karok meglazításával. A karokat mindkét oldalon egyforma mértékben kell meglazítani és a kilengésük a felkapcsoló kampó (golyó) helyekben max. 50 mm lehet.



Ez esetben vigyázni kell forduláskor a dülőúton.

7. Az eke tartozék leírása

7.1 Ekefejek

350 UN-ZE - univerzális szántótést

- konstrukció hatószélesség - 350 mm - fel lehet használni 300, 350 vagy 400 mm

400 UN

- univerzális

- konstrukció hatószélesség - 400 mm - fel lehet használni 350, 400 vagy 450 mm

Ez szántótétek elsősorban a könnyű- vagy közepkötött föld szántásához vannak kijelölve, de fel lehet használni szintén nehezebb, kötöttebb földeken is. Beforgató lemezzel vagy előhántóval jó alászántást lehet elérni.

400 UN-PA - univerzális réselt szántótést

- konstrukció hatószélesség - 400 mm - fel lehet használni 350, 400 vagy 450 mm

Ez szántótétek közép- vagy nehezebb ragadósabb földekre van tervezve. Nedvesebb földeken nem fordul elő a kormánylemeznél a beragadás. A szántótést szerkezete minden szántó - igény teljesítését garantálja. Energiaigény 15%-nál alacsonyabbak a lemezes szántótétekkel szemben.

350 POL – félig csavart szántótést

- konstrukció hatószélesség - 350 mm - fel lehet használni 300, 350 vagy 400 mm

Ez szántótétek elsősorban a nehéz és nagyon nehéz földek szántásához vannak kijelölve. Minőségi munka végzés érdekében ajánlott az előhántók használata.

7.1.1 Az ekefejek biztosítása

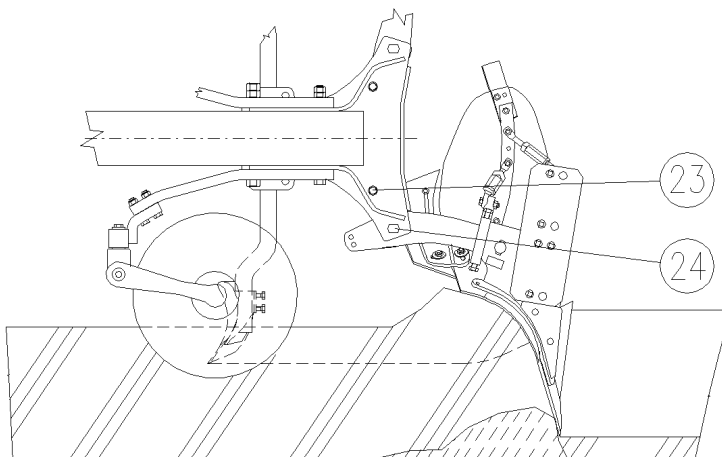
S típus

Túlterhelés ellen szántás közben az ekefejek védve vannak nyírócsavarokkal. A biztosítékot túlterhelés ellen nyírócsavar védi 23 (kép 10).

Ha a nyírócsavar szétnyíródik, meg kell állni, az ekét felemeljük, meglazítjuk a csapcsatlakozó anyacsavarját 24 eltávolítjuk a csavarmaradékokat és a szántótéstet visszafordítjuk csap körül 24 a munkahelyzetbe.

A nyílásba új nyírócsavart teszünk, meghúzzuk az anyacsavart és meghúzzuk a csapösszekapcsoló anyacsavarját 24 .

Kép 10



P típus

Túlterhelés ellen szántás közben a szántótetek védve vannak rugós NON-STOP szerkezettel és a szántótest megszorulása ellen nyíróbiztosítókkal. A rugós szerkezet a szántótest akadályba ütközése esetén lehetővé teszi a test felemelkedését és az akadály elhagyása után visszasüllyedést az előző helyzetbe (Kép 10). Megszorulás ellen a szántótestet nyírócsavar védi **23** (Kép 10).

A föld állapota szerint (kötött vagy laza talaj) a rugókat be kell állítani állítócsavarokkal **26** (Kép 10), úgy, hogy a rugószerkezet csak akkor működjön, amikor a szántótest rámegy az akadályra. Ha a rugók túl vannak feszítve, nem működnek optimálisan és az eke és a húzóató fölöslegesen terhelve van.

A rugószerkezetet az alul leírtak szerint állítjuk be:

1. A rugó állítócsavarát meglazítani – a rugó hossza, a támasztóalátételt beleszámítva cca $L = 200$ mm (obr.11).
2. A beállítócsavarokat (felső és alsó) meghúzni 2-4 fordítással ($L_{max.} = 180$ mm).
3. Ha a rugós biztosíték még nem működik megbízható módon – gyakran kikapcsol vagy rosszul megy vissza az eredeti fekvésébe, az állítócsavarokat meg kell húzni még 2-3 fordítással ($L_{min.} = 160$ mm) obr.10.

Megjegyzés: Hogy a biztosíték helyesen működjön a felső és az alsó csavarokat egyformán kell meghúzni.

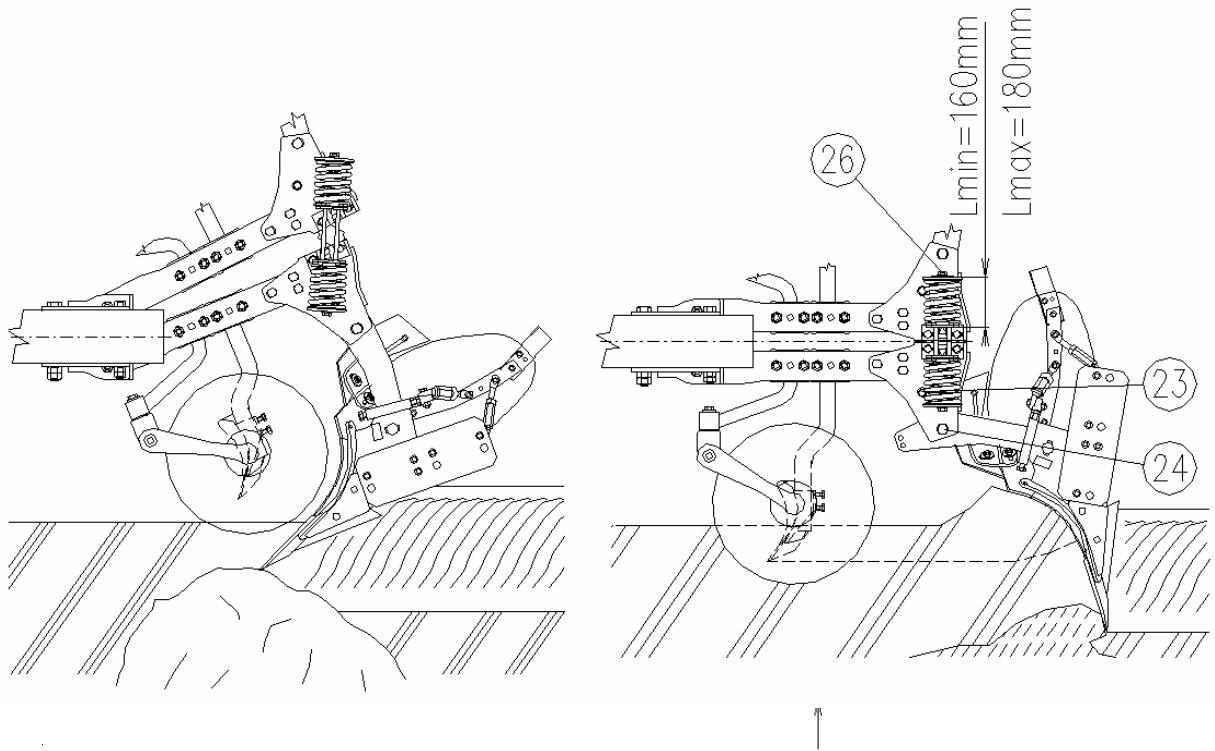
Ha a nyírócsavar szét van nyírva, a szántótest kitér, megállunk, az ekét felemeljük, meglazítjuk a csapcsatlakozó anyacsavarját **24** eltávolítjuk a csavarmaradékokat és a szántótestet visszafordítjuk csap körül **24** a munkafekvésébe.

A nyílásba új nyírócsavart teszünk, meghúzzuk az anyacsavart és meghúzzuk a csapösszekapcsoló anyacsavarját **24**.

Csak az előírt minőségű és méretű csavarokat lehet használni – biztosító nyírócsavar mérete M14x70, menet hosszúsága max.20mm (mechanikus sajátság **8G**), másképp hatékony védelmet nem lehet garantálni.

Megjegyzés: A hasáb eredeti beállítását be kell tartani – a nyírócsavart a megfelelő nyílásba kell tenni.

Kép 11



Kép 12

7.1.2 Ekevas és orrbetét

Az ekefej legfontosabb munkarészei. A föld szeléshez szolgálnak és az eke legterheltebb részei közé tartoznak. Ezért az állapotukra nagy figyelmet kell fordítani.

Ne hagyja az ekevasat és orrbetétet annyira elkopni, hogy a csavarok anyacsavarjai elkopjanak.

7.1.3 Előtét rész

Az eke munkafelület része és az éle a föld szeléséhez és a barázda test alakításához szolgál. Ha az előrész el van kopva a csúszósík alá, ki kell cserélni.

Az elkopott rész cserénél be kell tartani a felület összeállítását a felhajtólemezzel.

7.1.4 Kormánylemez

A kormánylemez a föld továbbítására, fordítására és aprítására szolgál. A hátsó állító orsók a lemezt vagy a réstelt pálcákat helyes állásban tartják. Ezt csavarok segítségével kívánság szerint igazítani. Ilyen igazítás minden kormánylemeznél egyformán végre kell hajtani.

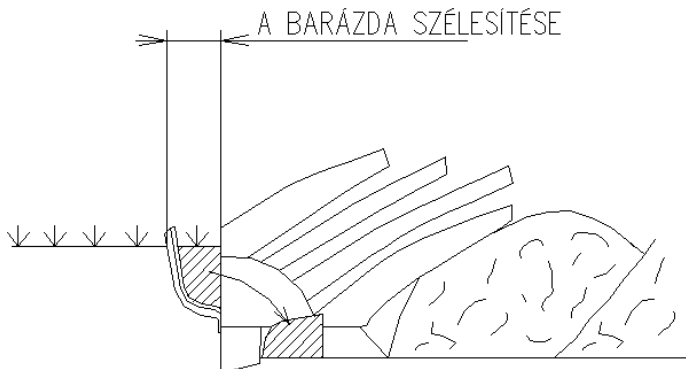
7.1.5 Beforgató lemez

A kormánylemez felső részén található a beforgató lemez, mely a föld forgatását segíti. Hátról nézve a lemezek állásának egyformának kell lenni. A beforgató lemezt olyan magasra kell állítani, hogy ne süllyedjen a földbe, mivel a föld vissza eshet a barázdába.

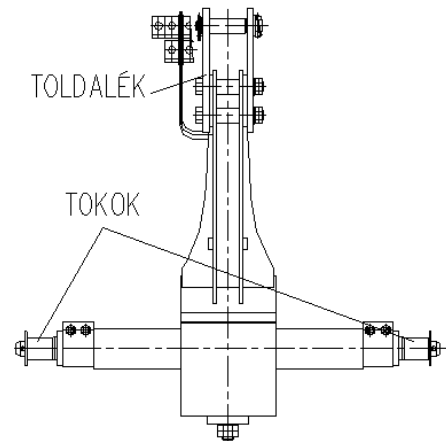
7.1.6 Ekenád

Az ekenád a föld oldalról felfogására vannak kialakítva és a barázda oldalára támaszkodnak. A hátsó ekenád úgy vannak kialakítva, hogy kopásuk esetén 180°-kal meg lehet fordítani és tovább használni.

Kép 13



Kép 14



7.1.7 Barázda szélesítő

A barázda szélesítő (Kép 13) a barázda szélesebb profilját alakítja úgy, hogy földcsávot vág le a barázda falából és bedobja a barázda fenekére. Az eke utolsó ekefejeére van felszerelve ha a traktor kerekei 500 mm-nél szélesebbek.

7.2 Tárcsás csoroszllya

Helyesen beállított tárcsa **46** 7-14cm mélységben dolgozik.. A barázda síma és tiszta elérése érdekében a tárcsát 1-3 cm távolságba az eke függőleges élétől kell elhelyezni (kép 15).

A tárcsás beállítása:

1. függőleges helyzet (obr. 15)

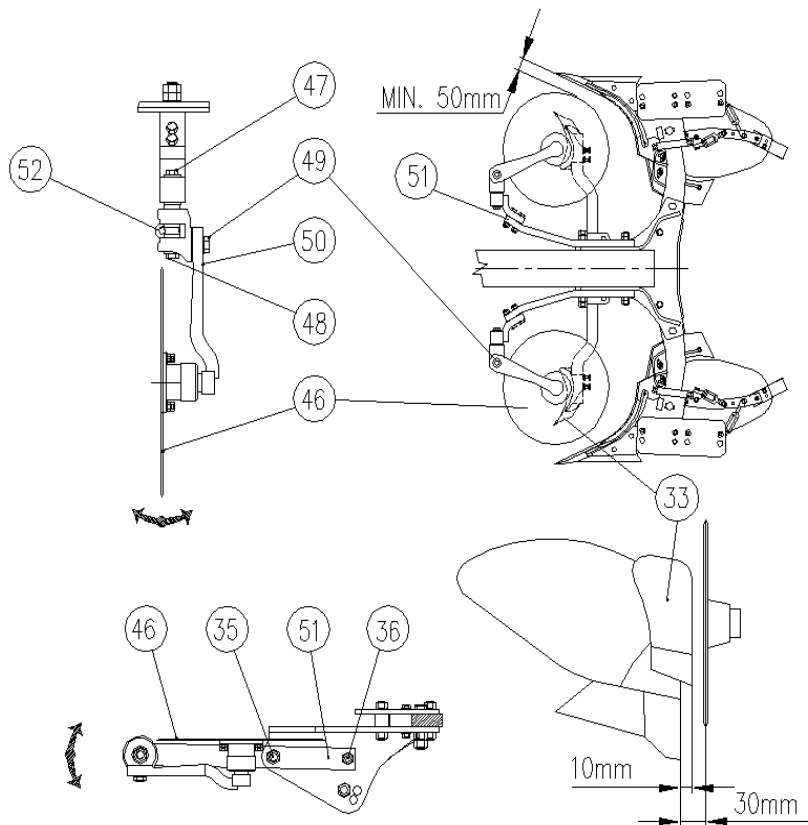
- Meglazítani a **47 csavart** (excentrikus csapot kalapáccsal meglazítani)
- Excentrikus csap **48** fordításával beállítani a tárcsás szelőt merőlegesen a földhöz; a csavart **47** újból jó meghúzni.

2. Munkamélyesség (obr. 15)

- Csavart **49** meglazítani
- A szelő karját **50** a kívánt mélységbe fordítani. A szelő tárcsa- és az eke között be kell tartani minimális 5cm távolságot.

Megjegyzés : Be kell tartani, hogy a tárcsa fogai és az ellenagy fogai a **49** csavar meghúzása előtt egymásba pontosan passzoljanak.

Kép 15



3. A szelő tárcsa oldaltávolsága (obr.15)

- Meglazítani a csavarösszezsatosolást **35** és **36**.
- A szelőtárcsa oldaltávolságát - 1-3 cm az eke élétől – a lapos kar **51** kifordításával állítjuk be, a csavarösszezsatosolást **35** és **36** újból jó meghúzni..

Ellenőrizni kell hogy a tárcsának elég helye van a kifordításához (jobbra, balra), illetve ez szabadteret a foglalat **52** beállításával újból beállítani.



Minden állítás után a csavarokat és az anyacsavarokat erősen meg kell húzni.

Soha ne tolasson, ha a tárcsás csoroszllya a földben van.

7.3 Előhántó

Az előhántók **33** kb. 5-8 cm mélységben dolgozzanak. Felülről nézve kb. 1-3 cm-re legyenek az ekefejtől és 45°- 50° szögben legyenek a menetiránnyal szemben (obr. 16).

Az előhántó hegye **33** mindig a növény mennyiség, ill. felületi réteg szerint a szántótest hegye előtt vagy mögött (oldalról nézve) legyen. Ha sok növény vagy organikus maradék van a földön, az előhántók hegyét minél hátrább kell elhelyezni – a szántótest hegye mögé. Az előhántó élhegyek, hátulról nézve, egyirányban legyenek.

Beállítás : Az előhántókat az eke beállítása után ajánljuk beállítani

a) Mélység

Meglazítani a kontraanyacsavarokat és a beállítócsavarokat **34** , előekéket **33** beállítani a kívánt fekvésbe. A beállítócsavarokat **34** és kontraanyacsavarokat jól meghúzni. Munkamélység: 5-8 cm.

b) Szög-beállítás („dobás“szög)

Összehúzócsavarokat **34** meglazítani, az előekét megfordítani a kívánt szögbe. A csavarokat **34** újból meghúzni.

c) Oldalfekvés

A kapcsoló anyacsavarát **35** meglazítani és a kerekhasáb **36** kifordítani úgy, hogy az előeke kiér cca 1-3 cm-re a szántótest szélétől (obr. 15).

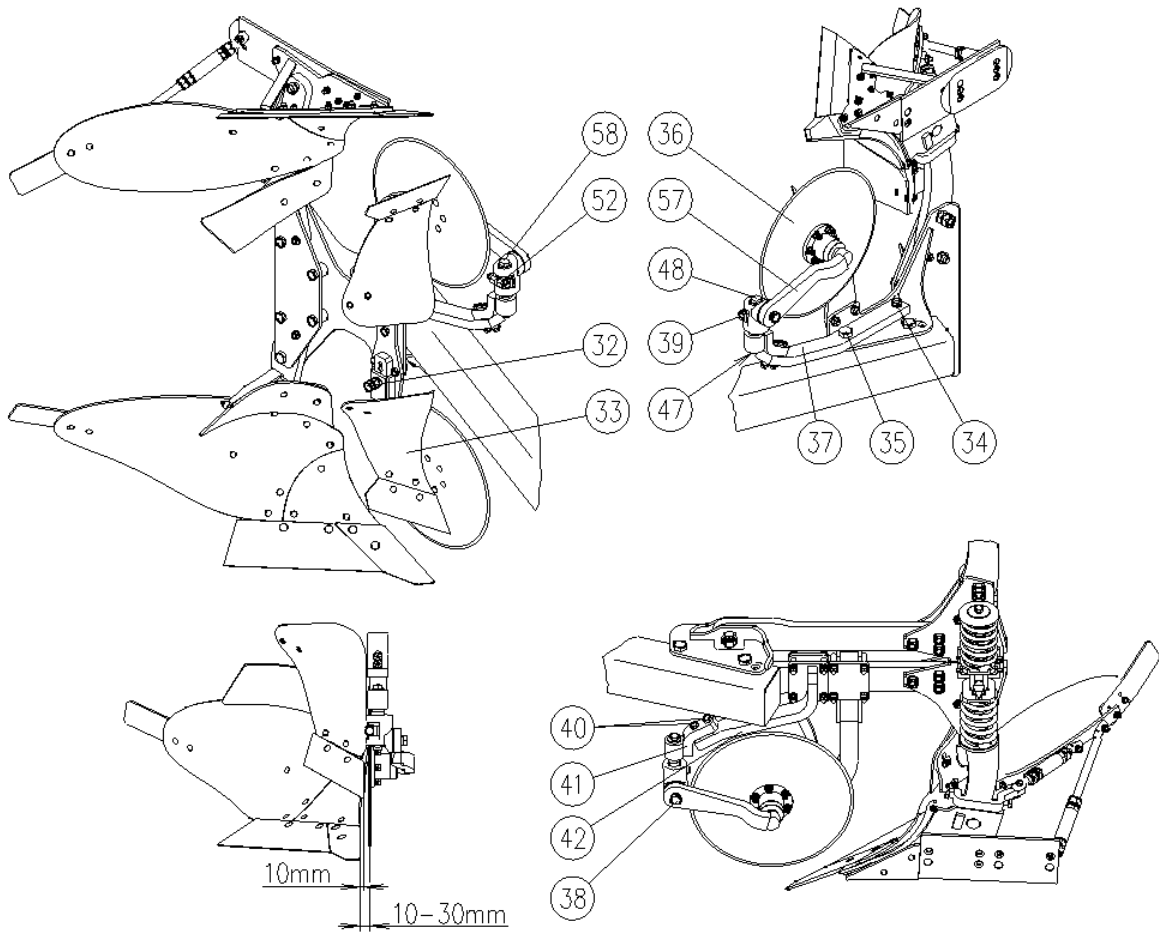
Az anyacsavarokat **35** erősen meghúzni.

d) Előre- vagy hátraállítás

A kerekhasáb **36** megfordításával a tartóban **38** , **39** cca 180° –al az előeke előbbre vagy hátrább helyezkedik.

Az anyacsavarokat **35** minden beállítás után jól meghúzni.

Kép 16



7.4 Szántáselmunkáló megfogó kar

A megfogókar a szántáselmunkáló hozzákapcsolásához és húzásához szolgál. A szántáselmunkáló használatával nedvességet tart vissza és megspórol egy munkaműveletet.

A felfogókar univerzális - az EVROPA II eke minden módosításán felhasználható. Az eke főkeret elejére szereljük hat csavarral..

A kar működése : - lásd kép 17

A kar munkahelyzete – a csap a húzókar ovális nútban van elhelyezve és a húzórugó a távolabbi horoghoz van hozzákapcsolva. Ez rugó a henger lekapcsolásánál a kar ún. "előfutását" kb. 50 cm-el teszi lehetővé, ami az újjáfelfüggesztést könnyebbíti.



Akadályok kerülésénél, amikor a henger le van kapcsolva (villanyvezeték oszlopok), be kell tartani a nagyobb oldaltávolságot az akadályoktól, hogy a kar ne akadjon beléjük és ne károsodjon.

Szállítási helyzet – a kar le van hajtva a szántótetek közé és biztosítva csappal a húzókar szélső nyílásában és a húzórugó a közelebbi horoghoz van hozzákapcsolva.



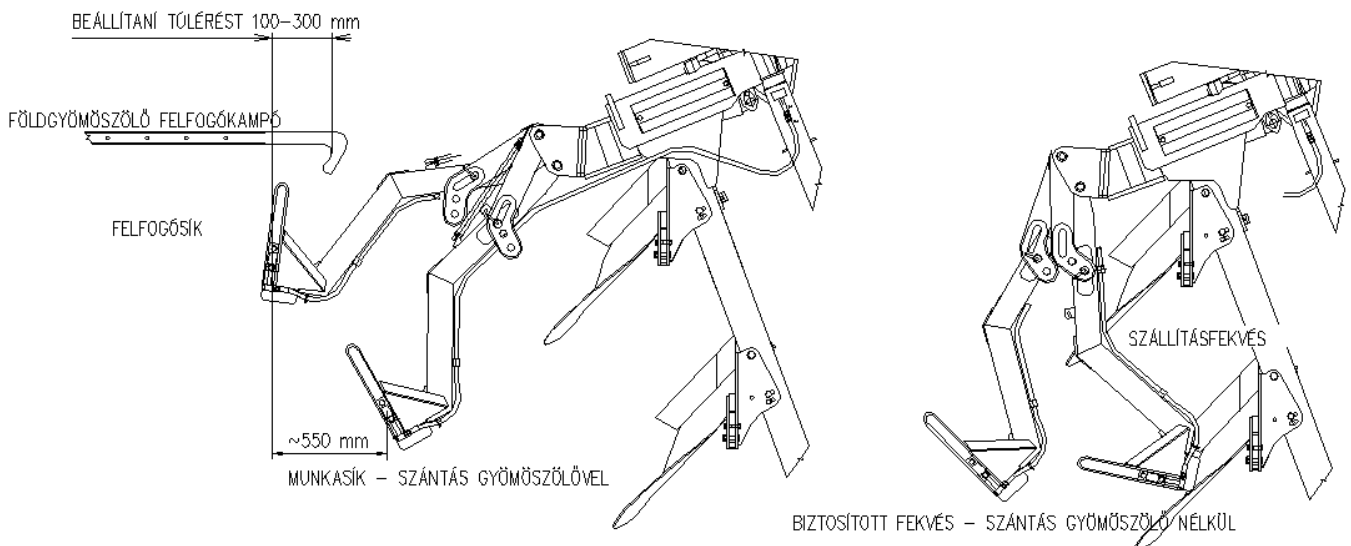
Ebben az állásban ellenőrizzük, hogy a kar éppen a szántótetek közepén van és meghúzzuk a hozzácsatoló csavarokat.

Ha hosszabb ideig a szántáselmunkáló hengert nem használja, a kart szerelje le.

Fordulás előtt a dülőúton a hengert úgy kell lekapcsolni, hogy magától ne mozdulhasson meg.

További fontos utasítás a szántáselmunkáló henger használati utasításában található.

Kép 17

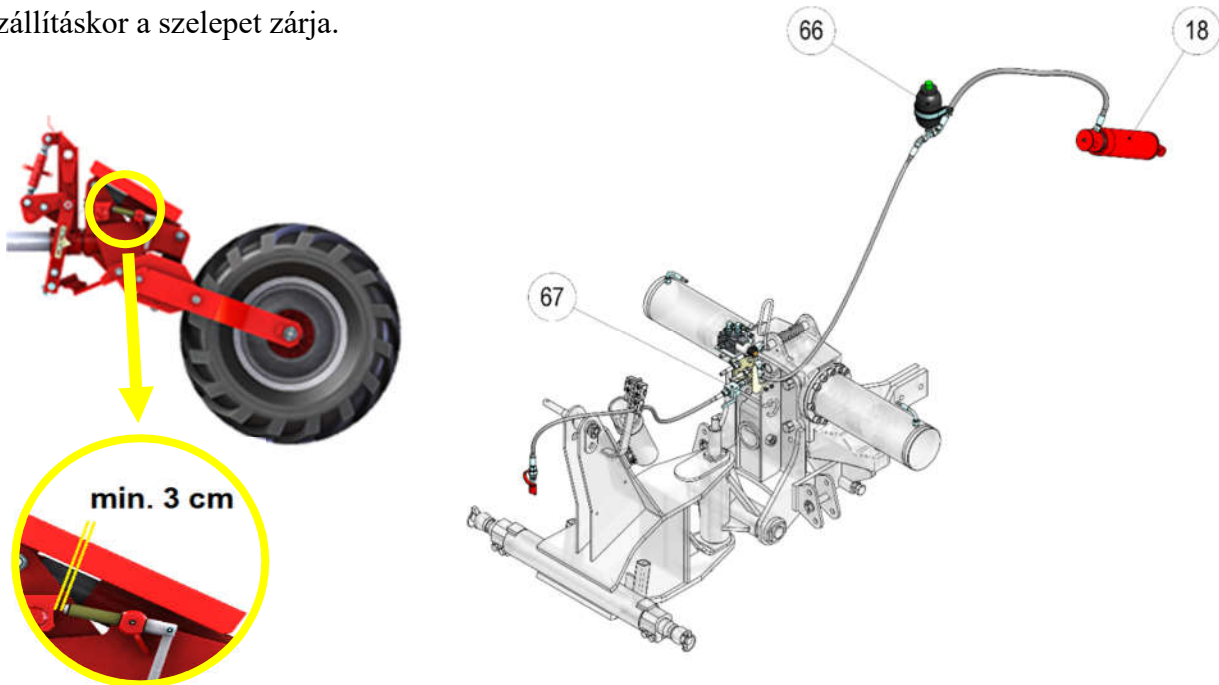


7.5 Hidraulikus csillapítás szállításkor

A szállítás közbeni ütések csökkentésére szolgál. A munka során kell a golyós szelep 67 mindig nyitva legyen.

Szállításkor a munkahenger szára középső helyzetben legyen, hogy ütődések esetén lehetséges legyen az elmozdulás.

Szállításkor a szelepet zárja.



8. Karbantartás

8.1 Szabályos karbantartás

Ahhoz, hogy az eke mindig jó állapotban legyen, fontos a minden csavart és anyacsavart szabályosan meghúzni.

A munkarészeknél (szántóttestek, előhántó, a keret összekapcsolóhelyek, stb.) a csavarok meghúzását minden nap, munka előtt ellenőrizni, bonyolult feltételek esetén legalább 1 szer munkaközben is.

Elkopott részeket időben ki kell cserélni, hogy a terhelt részek megrongállása ne keletkezzen, ami nagyon befolyásolja az eke munkaminőségét. Némelyik kopórészt megfordítás után újból fel lehet használni, például kétoldalú orrbetét, hátsó ekenád. Nagyon elkopott (tompá) szelőrészek a húzás ellenállást növelik, növelik az üzemanyag fogyasztását és a kerekek koptatását.

Szabályosan ellenőrizni a légnyomást a kerekben és a kerek állapotát. A 400/60-15.5 méretű mélységmérőkerék légnyomás értéke **480 kPa**. A gumiabroncsot csak egyforma típus abronccsal lehet cserélni.

Javítást és szerelést csak műszaki műhelyben végezni.

Javításhoz csak megfelelő szerszámot és védőeszközöket használni.

A gépet tiszta állapotba tartani.

8.2 Kenés

A használható kenőanyagok, cserélési időközök és kenőhelyek a lejjebb lévő táblázatba vannak összefoglalva.

A kenést az adott időközökben, terv szerint végezni – lásd tab.4 és Kép17

A használt olajakkal és zsírokkal a 238/1991 Sb. számú törvény szerint cselekedni (hulladék)..

Tab. 4

Kenéshely (lásd kép 18)	Kenési mód	Anyag	Töltés (kg)	Időköz
I felfüggesztő - keresztcsukló	2 kenőfej	NH - 2	0,02	Minden 20 h. forgalom után
II szuport - keretforgó csapágy - hidraulikus henger	1 kenőfej 2 kenőfej	NH - 2	0,02 0,01	Minden 20 h. forgalom után Minden 100h.forgalom után
III mély.mérőkerék - keretforgó csapágy - kerék csapágy - kerékbeáll. csapok - hidraulikus henger	1 kenőfej 2 kenőfej 3 kenőfej 2 kenőfej	NH - 2	0,02 0,01 0,01	Minden 20 h. forgalom után Minden 20 h. forgalom után Minden 100h.forgalom után Minden 100h.forgalom után
IV gyömöszölőkar	2 kenőfej	NH - 2	0,01	Minden 20 h. forgalom után
V tárcsás szelő	1 kenőfej	NH - 2	0,01	každých 100 h.provozu
VI szántótesttartó - excentrikus csapok*	2 kenőfej	NH - 2	0,01	Minden 20 h. forgalom után

* P módosítás

A kenőfejeket kenés előtt gondosan meg kell tisztítani.

Minden állítócsavart legalább 1x hetente megtisztítani és bekenni LV 2-3 mű kenőanyaggal.

Ha az eke hosszab ideig nincs használva, fontos a részeket, mint például csapok, beállítócsavarok, hidraulikus henger dugattyúteste, szántótestek stb. speciális tartósítóanyaggal tartósítani.

A gép forgalmazása előtt a tartósítóanyaggal ellátott felületeket gondosan meg kell tisztítani, hogy a földdel ne érintkezzen.

Ajánljuk a gépet 1x egy évben általános mértékben átkenni (legjobban szezon kezdetén a gép előkészítésénél).

8.3 Olajcsere a hidraulikus rendszerben

A hidraulika rendszer fel van töltve a gyárban olajjal, mely fajtája a címkén van megjelölve. Ha a húzó hidraulikus rendszerben más fajta olaj van, az eke hidraulikus rendszerében lévő olajat ki lehet cserélni.

Olajcsere előtt ajánljuk tanácskozni a legközelebbi szervíz dolgozójával.

Az ekét a gyártó szántás- jobbfekvésben szállítja és a keret a szuportban a hidraulikus henger segítségével a tengelytől legkisebb távolságban van, azaz az első eke hatótávolsága a maximális határán van.


Olajcsere az eke hidraulikus rendszerében:

- Eljárás a 6.1 részben – A húzó előkészítése és 6.2.1 részben – Az eke hozzákapcsolása leírtak szerint, a hidraulikus tömlők felcsatolása és támaszlábak lehajítása nélkül.
- Maximálisan kicsavarni az állítócsavart **17** (kép 9), hogy a távolság a csavar homloka és az ütközés között nagyuljon meg. A tömlőket szétszatelni a tömlő „belépőhelyén“ a tengely végső részébe. Emelőberendezéssel a kereket felemelni úgy, hogy az olaj a hengerből folyon ki. A tömlőkből hagyni az olajat kifolyni vagy levegővel kifűjni.

A kifolyó olajat az előkészített edényekbe eresztetni (környezetvédelem).

A tömlőket összecsatoljuk és a mélységmérőkerék hidraulikus körzetét a húzóhoz hozzacsatolni (kép 2).

- Az ekét felemelni a hárompontos felfüggesztőn és a mélységtartókeréken úgy, hogy a szántóttest vésők és az élek neérjenek le a földre. *Az első ekehatószelesség – kisebb* tömlőből (kép 2) kiereszteni az olajat és hozzacsatolni a húzóhoz. *Az első ekehatószelesség – nagyobb* tömlőből (kép 2) leszerelni a végsőrészét és a tömlőt edénybe irányítani. *Az első ekehatószelesség – kisebb* tömlőbe hagyni a nyomást hatás alatt minden olajat a hengerből nyomni, a tömlőkből kiereszteni az olajat, visszaszerelni a végső részt és hozzacsatolni a húzóhoz. Az olaj nyomás hatása alatt a hengerbe, kerítse a keretet az eredeti állásba.

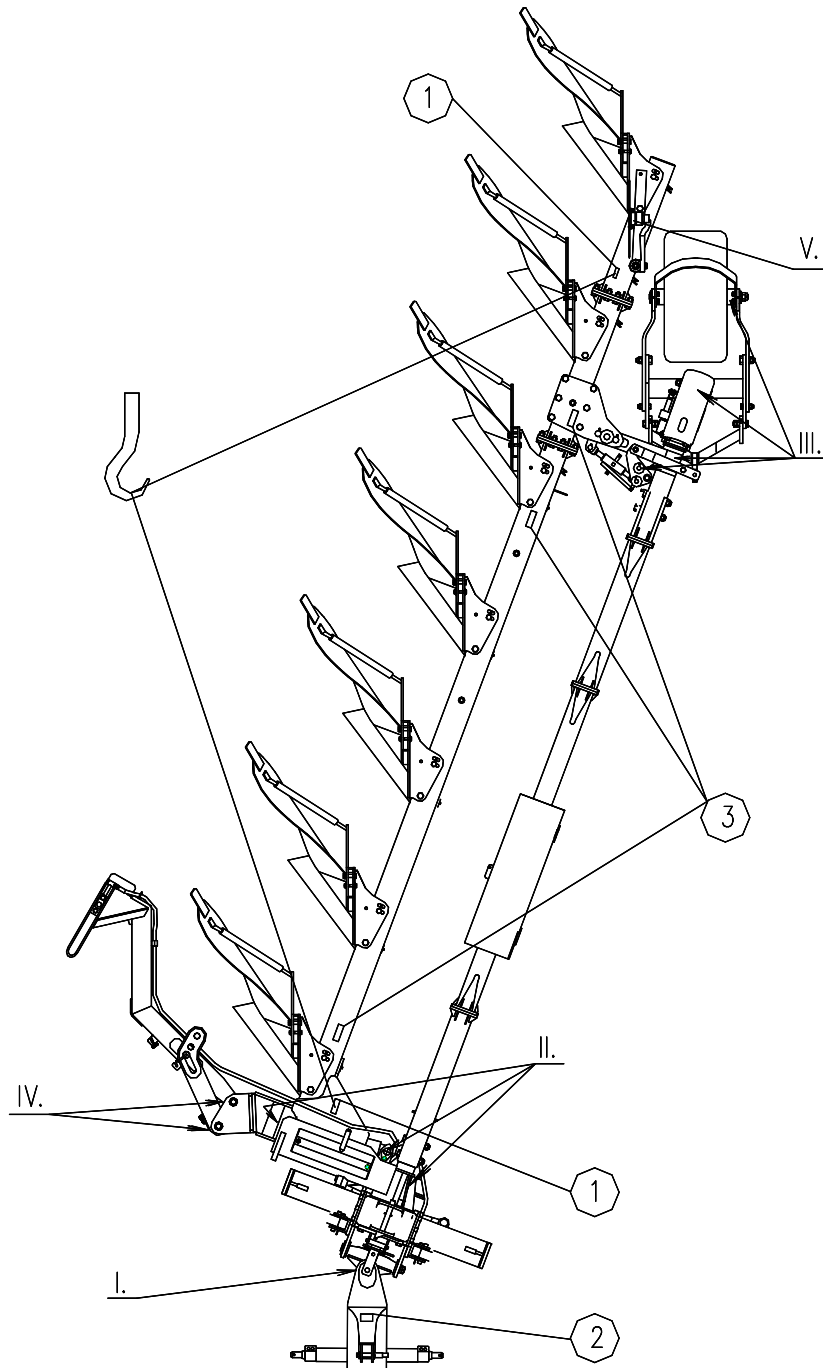
Az  olaj kinyomásához az ekefordítóhengerből fontos felfüggesztőberendezést felhasználni (daru), amely az eke fordulórészeit visszatartja, hogy önként ne essenek jobboldali szántásfekvésbe és ne keletkezzen sérülés vagy gép megrongállása.

- Az ekefordítóhengerekből lecsatolni a tömlőket. Leszerelni a dugókapcsolókat és kiereszteni az olajat. A hengerekről leszerelni a dugókat és az olaj hagyni kifolyni. Felszerelni a dugókapcsolókat és hozzákapcsolni a húzóhoz. Felszerelni a tömlőket a hengerekre és felváltva a hengerekben hagyni a nyomást hatni, amíg meg nem telnek olajjal.

Az olaj a hidraulikus körzetben ki van cserélve, ellenőrizze a hidraulikus hengerek működését..

8.4A gép felfüggesztés-séma, kenéshelyek- és biztonsági jelzés elhelyezése

A gép emeléséhez emelőberendezéssel – hozzákapcsolásához - csak ahhoz kijelölt helyeket szabad felhasználni.

Kép 18

9. Üzlet-műszaki információk

9.1 Jótállás

- Az eladó a jótállási igazolványban leírt időhosszában tartó jótállást nyújt. A gépet az OPaLL-AGRI vagy szervízi központ alkalmazotja adja forgalomba. Ezt a jótállási igazolványba, dátum leírásával együtt, igazolja.
- A jótállási igazolvány a géppel együtt van beadva és jótállási feltételeket tartalmazza.
- Reklamáció csak a jótállási igazolvány rendes kitöltése esetén érvényes.

9.2 Szervíz és javítás

Tanácsadó szolgáltatást, vásárelőtti szervízt és bármilyen javítást (jótállás lejárási után szintén) az OpaLL-AGRI s.r.o. és ez szervízi központjai (a jegyzéke a jótállási igazolvány mellékeltben) nyújtják.

9.3 Gép- és pótrészek árusítása

- A gépet az adott területen az Opall-AGRI s.r.o. dealer közvetítésével lehet vásárolni. Egyes pótrészeket az OpaLL-AGRI s.r.o.- vagy ez szervízi központokban lehet megvásárolni.
- **A pótrész megrendelésnél nagyon fontos a rész számát és elnevezését a pótrészek katalógus szerint, úgymint az Ön gép gyártátszámát is leírni.**
- A pótrészek katalógusát Opall-AGRI s.r.o.- és a szervízi központokban kapja meg.

Bármilyen kérdéssel forduljon hozzánk, mi majd igyekszünk Önnek válaszolni.

CÍM : OPaLL-AGRI s.r.o.
 747 56 Dolní Životice 208, okres Opava, Czech Republik

TELEFON: +420 553 786 165-8

FAX: +420 553 786 126

E - MAIL: opall-agri@opall-agri.cz

INTERNET: [http:// www.opall-agri.cz](http://www.opall-agri.cz)

10. Mellékletek

10.1 Biztonsági jelek

1. Sérülés veszély – mozgékony részek



2. Lánccjel – felfüggesztőhely jelzés



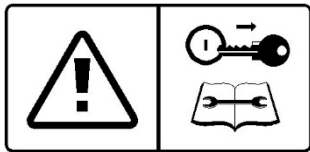
3. Max. elérhető lejtőfok



4. Légnyomás

350 kPa

5. Tanulmányozd át a használati utasítást



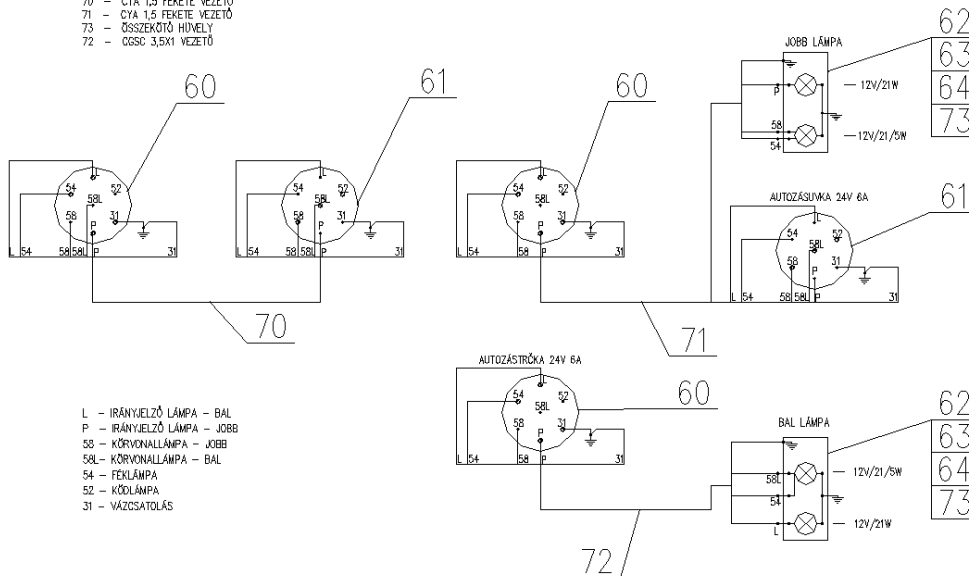
6. Munkatérbe belépni tilos



Biztonsági jelzők elhelyezése – lásd kép 18

10.2 Elektromos csatolás - séma

62 – CSOPORTOS TEGYALAPALAKÚ KÉTOLDALÚ VÉGŐLÁMPA
 64 – 12V-21W OS VILLANYKÖRTE
 63 – 12V-21/5WOS VILLANYKÖRTE
 61 – HETCÖVEKES VILLANYFŐK
 60 – HETCÖVEKES DUGÓS KAPCSOLÓ
 70 – CYA 1,5 FEKETE VEZETŐ
 71 – CYA 1,5 FEKETE VEZETŐ
 73 – ÖSSZEKÖTŐ HÜVELY
 72 – CGSC 3,5X1 VEZETŐ



Pozn.:

Minden villanykörte 12V feszültséget bírnak. Ha 24V-os húzó lesz használva a villanykörteket ki kell cserélni.

Ez használati utasítás NPP OPL61-4-00 / 02.04

A gép típusa félfüggesztett eke EVROPA II

model

gyártásszáma:

gyártási év: 2015

érvényes: 2015. március 23.-ól

© OPaLL-AGRI s.r.o., 2004, IČO 25369296