

# RAP ML

## VONTATOTT CAMBRIDGE HENGER



**HASZNÁLATI ÉS  
KARBANTARTÁSI ÚTMUTATÓ**

**MAGYAR**

## Tartalomjegyzék

Rendeltetésszerű használat, biztonsági utasítások .....	3. oldal
Veszélyes területek, figyelmeztető jelzések .....	4. oldal
Rakodás és összeszerelés .....	5. oldal
Csatlakoztatás, szállítás, szállítási helyzet.....	6. oldal
Munkahelyzet.....	7. oldal
Karbantartás.....	8. oldal
Állagmegóvás .....	9. oldal
Műszaki adatok .....	10. oldal
Légfékrendszer .....	11. oldal
Szükséges felszereltség a traktornál .....	12. oldal

## Rendeltetésszerű használat

- ④ A RAP ML henger csak mezőgazdasági szántóterületek hengerelésére használható!
- ④ A gépet csak szakképzett, betanított személyek használhatják és kezelhetik!
- ④ Tartsa be és tartsa be az ebben a kezelési útmutatóban található összes utasítást!
- ④ Tartsa be az ellenőrzési és karbantartási időközöket!
- ④ Csak eredeti QUIVOGNE alkatrészeket használjon!



A fent felsoroltaktól eltérő felhasználás tilos és helytelennek minősül.

A nem rendeltetésszerű használatból eredő károkért kizárólag az üzemeltetőt terheli a felelősség. Ilyen esetben a QUIVOGNE CEE GmbH nem vállal felelősséget!

## Biztonsági előírások és fennmaradó veszélyek



### Az üzembe helyezésre vonatkozó biztonsági utasítások

A gép hidraulikus rendszere gyárilag nincs feltöltve olajjal. Az első összcukási folyamat során minden hidraulikus munkahengert óvatosan kell működtetni mindkét irányban, amíg a rendszer teljesen fel nem töltődik olajjal. Összcukás előtt mindig győződjön meg arról, hogy senki sem tartózkodik a mozgási tartományban. A szétnyitási és összcukási folyamat során mindig megfelelő biztonsági távolságot kell tartani!

A traktor és a gép közé állni tilos!

### A szállításra vonatkozó biztonsági utasítások

Kanyarban és lejtőn fokozott a borulás veszélye! Jelentősen csökkentse a sebességet!

A gép „levágja” a kanyarokat. Kanyarodáskor mindig elég széles ívet vegyen, és mindig figyeljen a szembejövő forgalomra!

A gépet az érvényes KRESZ szerint azonosítóval és fékrendszerrel kell ellátni!

A maximális szállítási sebesség 25 km/h. Ha azonban az út állapota rossz, akkor az itt fellépő vibrációs erők miatt azt jelentősen csökkenteni kell!

Mivel szállítási helyzetben a művelőelemek részben túlnyúlnak, mindig kellő biztonsági távolságot kell tartani az emberektől és tárgytól!

### Az üzemeltetésre vonatkozó biztonsági utasítások

Fennáll a forgó alkatrészek által okozott sérülésveszély. Mindig tartson megfelelő biztonsági távolságot!

Fokozott sérülésveszélyt jelent a munkagép a felrepülő föld, kövek stb. miatt. Mindig kellő biztonsági távolságot kell tartani!

A gép mellett és mögött tilos tartózkodni!

Munka közben a gépen tartózkodni tilos!

A tengely és a művelőelemek elfordulási tartományában tartózkodni tilos!

### A karbantartásra vonatkozó biztonsági utasítások

A kopott alkatrészek cseréjekor megnő a sérülésveszély. A tevékenység során védőkesztyűt kell viselni!

A hidraulikus rendszeren csak az összcukható részek szétnyitott állapotában dolgozzon. Mindig nyomásmentesítse a rendszert, és mindig viseljen védőkesztyűt és védőszemüveget!

A hidraulikus rendszer javítása utáni első összcukási folyamat során minden hidraulikus munkahengert óvatosan kell működtetni mindkét irányban, amíg a hidraulikus rendszer teljesen nem lesz légtelenített és meg nem telik olajjal. Összcukás előtt mindig győződjön meg arról, hogy senki sem tartózkodik a mozgási tartományban.

Összcukáskor mindig tartson megfelelő biztonsági távolságot!

### Általános biztonsági tudnivalók

Fokozott a zúzódás és a becsípődés veszélye a váznál, a hengereknél és a csuklópontoknál. Mindig tartson megfelelő biztonsági távolságot!

A hidraulikus munkahengerek, csuklók és vázrészek közelében fokozottan fennáll a sérülésveszély. Összcukás előtt mindig győződjön meg arról, hogy senki sem tartózkodik a mozgási tartományban. Összcukáskor mindig tartson megfelelő biztonsági távolságot!

A vezetőfülkét menet közben nem szabad elhagyni!

A vezetőfülké elhagyása előtt a gépet meg kell állítani, a motort le kell állítani és az indítókulcsot ki kell venni!

A gépet csak az erre a célra kialakított pontokon szabad csatlakoztatni!

**A biztonsági előírások be nem tartása súlyos, akár halálos sérülést okozhat!**

## Veszélyes területek

A veszélyes terület a gép körüli terület, ahol a gép, a gépkomponensek vagy a gép által elmozdított tárgyak elérhetik az embereket.

Ez a következő helyzetekben fordulhat elő:

- A gép és művelőeszközök munkával összefüggő mozgásai;
- Anyagok vagy idegen testek repülnek ki a gépből;
- Felemelt munkaeszközök véletlen lesüllyedése;
- A traktor és a gép véletlen elgurulása.

A gép veszélyzónájában állandó vagy váratlan veszélyekkel járó veszélyhelyek vannak.

### Veszélyes területek az alábbiak:

- a traktor és a munkagép között,
- különösen a fel- és lekapcsolás során;
- a mozgó alkatrészeknél;
- a mozgó gépen;
- a gép szétnyitási hatósugarában;
- megemelt, nem biztosított gépek vagy gépkomponensek alatt.

Senki sem tartózkodhat a gép veszélyzónájában

- amíg a traktor motorja csatlakoztatott hidraulikus rendszer mellett jár;
- mindaddig, amíg a traktor és a munkagép nincs biztosítva véletlen indítás és véletlen elgurulás ellen.

A kezelő a gépet, illetve a munkaeszközöket a szállítási helyzetből munkahelyzetbe, illetve a munkahelyzetből a szállítási helyzetbe csak akkor állíthatja, ha a gép hatósugarában nincsenek emberek!

## Figyelmeztető szimbólumok

Figyelmeztető szimbólumok jelölik a veszélyes területeket, és figyelmeztetnek azokra a fennmaradó veszélyekre, amelyeket a tervezéssel nem lehet kiküszöbölni. Ilyen esetekben a vonatkozó fejezetekben szereplő speciális biztonsági előírások érvényesek.

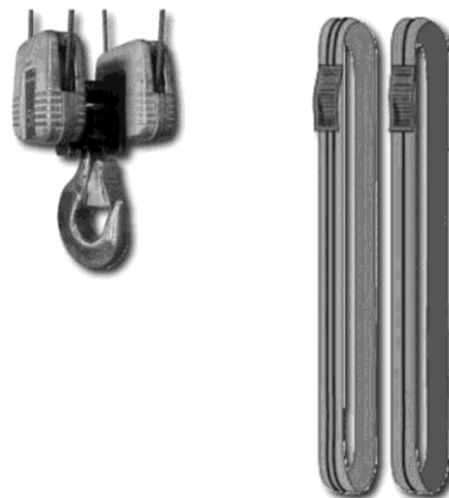
A gép bizonyos pontjain figyelmeztető szimbólumok vannak elhelyezve, melyek értelmezését a szomszédos táblázatban találja.

### Ezen utasításokat be kell tartani!

	Üzembe helyezés előtt olvassa el és tartsa be a használati utasítást és a biztonsági tudnivalókat.
	Soha ne nyúljon a zúzódásveszélyes területekhez, amíg az alkatrészek elmozdulhatnak ott.
	Ne álljon a gépek szétnyitási hatósugarába.
	Karbantartási és javítási munkák előtt állítsa le a motort és vegye ki a kulcsot.
	Ne álljon felemelt, nem biztosított rakományok közelében.

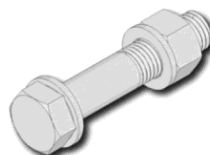
## Rakodás

- A gép le- és felrakodását csak szakképzett személy végezheti!
- Rögzítse megfelelően a gépet felrakodás után!
- A gép le- és felrakodásakor csak megfelelő és jóváhagyott emelőberendezést és hevedereket használjon!
- A gépet csak a megfelelő pontoknál rögzítse!
- Ne lépjen a függő teher alá!



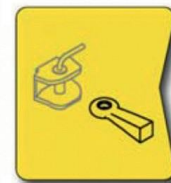
## Összeszerelés

- A gépet csak szakképzett, gyakorlott személy szerelheti össze!
- Összeszerelés után és az első használat előtt ellenőrizze a csavarkötések szorosságát, és szükség esetén húzza meg! (A nyomatékokhoz lásd a "Műszaki adatok" részt a 10. oldalon.)



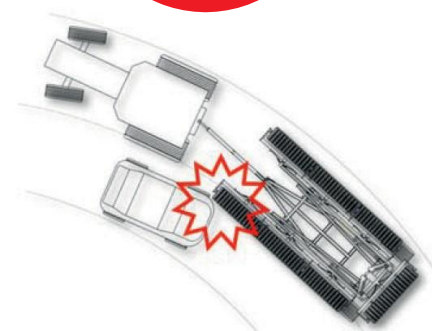
## Csatlakoztatás

- A RAP ML henger a traktor vonószerkezetére van kapcsolva.
- A gépet csak jóváhagyott vonószerkezetre kapcsolja!



## Szállítás

- Szállítási szélesség: 290 cm
- Össztömeg: 6700 kg-ig
- Szállítási sebesség 25 km/h
- Csökkentse megfelelően a szállítási sebességet kanyarokban, lejtőn és rossz utakon!
- Ha szükséges, vezessen gyalogos tempóban!
- A gép levágja a kanyarokat. Kanyarodáskor mindig elég széles ívet vegyen, és mindig figyeljen a szembejövő forgalomra!
- Kanyarban csak addig forduljon, hogy a vonórúd még elég távol legyen a traktor kerekétől!



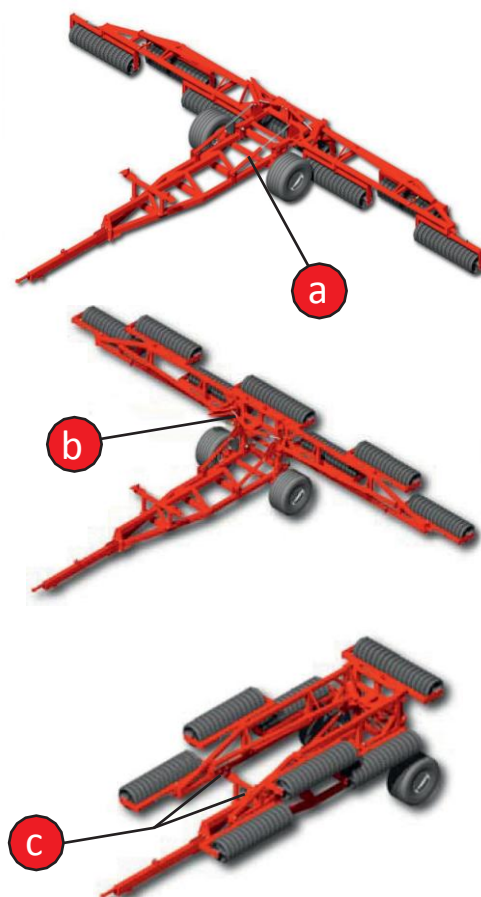
## Szállítási helyzet

1. Teljesen húzza vissza az emelő munkahengert (a).
2. Húzza vissza teljesen a szárnymozgató munkahengert (b).
3. Kapcsolja be a szállítási reteszeket (c).

### VIGYÁZAT!



Legyen óvatos a szétnyitási hatósugárban! Mindig lassan és óvatosan működtesse a vezérlőegységeket! Szükség esetén csökkentse a traktor hidraulikus teljesítményét!





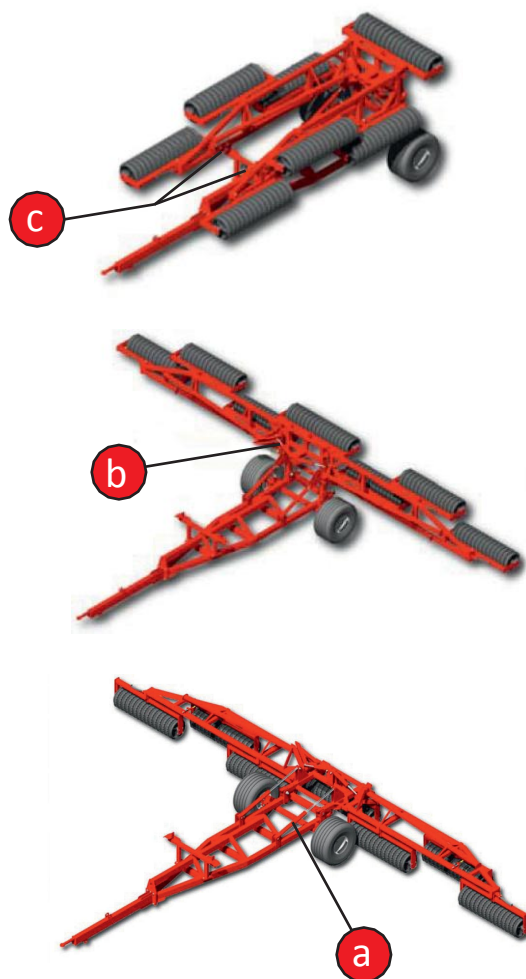
## Munkahelyzet

1. Oldja ki a szállítási reteszeket (c).
2. Tolja ki teljesen a szárnymozgató munkahengert (b). Az emelő munkahenger (a) vezérlőszelepét tartsa zárva!
3. Amikor a szárnyak teljesen szétnyíltak, tehermentesítse az emelő munkahengert (a).
4. Állítsa a vezérlőszelepeket úszó helyzetbe.

### VIGYÁZAT!



Legyen óvatos a szétnyitási hatósugárban! Mindig lassan és óvatosan működtesse a vezérlőegységeket! Szükség esetén csökkentse a traktor hidraulikus teljesítményét!



### VIGYÁZAT!



Lejtőn történő szétnyitáskor vagy behajtáskor a traktort és a gépet mindig a lejtő irányába állítsa! SOHA ne nyissa szét a gépet a lejtőn keresztben! Felborulás veszélye! A vezérlőszelepeket különösen óvatosan kezelje!



### Munkasebesség

A talaj optimális visszatömörítése érdekében a lehető leglassabban kell haladni. Ha ezen kívül a felülethez közeli réteg aprítását is el kívánjuk érni, a munkasebességet növelni kell.

### Kövek

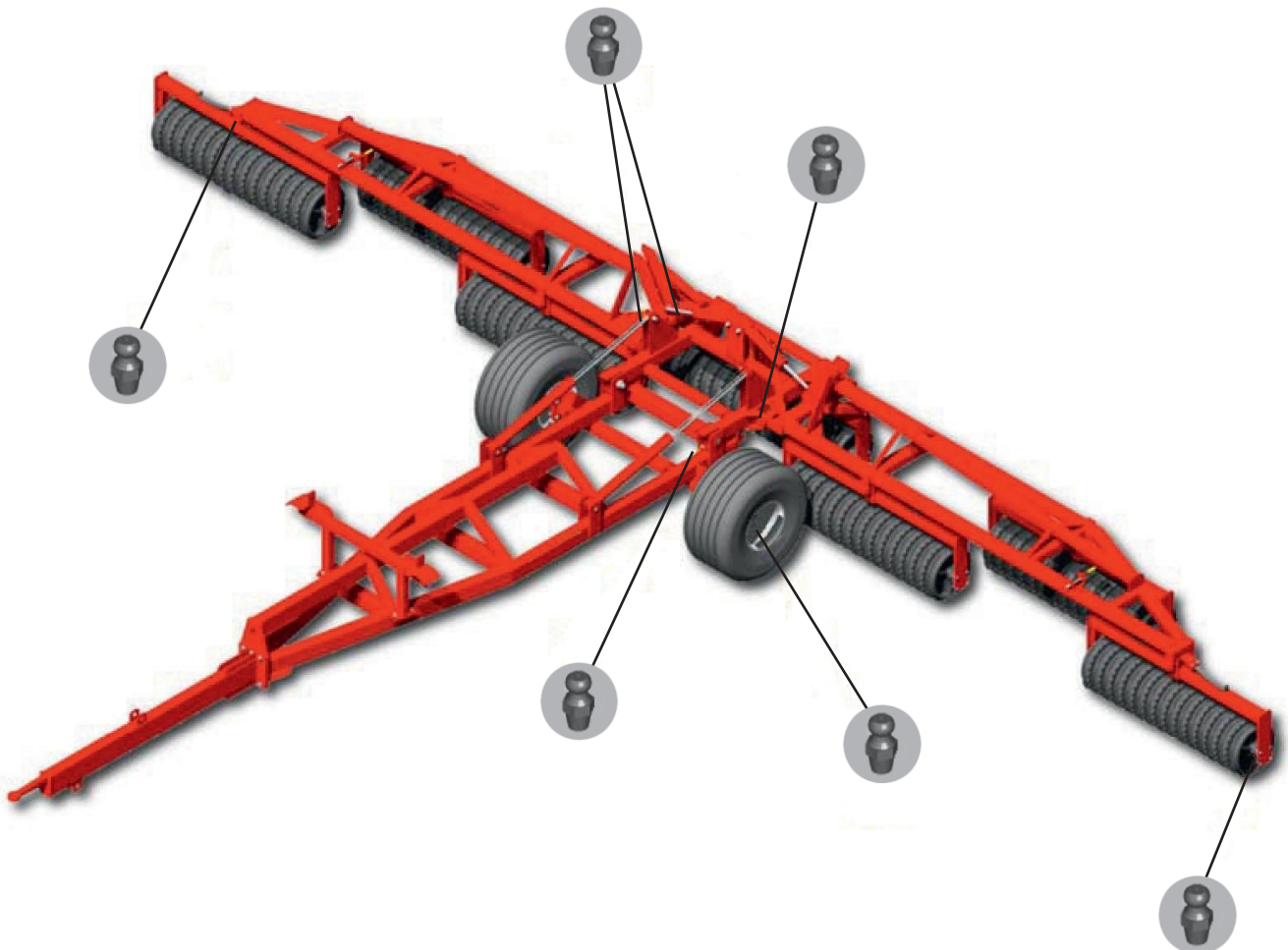
Csökkentse jelentősen a munkasebességet, ha sok kő van!

### Kanyarok

Ne forduljon szűk kanyarokban munkahelyzetbe állított RAP ML hengerrel!

## Karbantartás

- Rövid használat vagy szállítás után ellenőrizze a kerékanyákat, a tengelycsónk, a vonórúd és a csuklópontok csavarjait, és szükség esetén húzza meg.
- Poros körülmények esetén, hetente kenje meg újra a tengelyt többcélú zsírral. Időben végezze el a túl nagy tengelyirányú játék utánállítást.
- Hetente kenje meg a csuklókat, a munkahenger szemeket és a csapágyakat többcélú zsírral.
- Minden használat előtt ellenőrizze a vonószem kopását és sérülését, és szükség esetén cserélje ki.
- Óvja a hidraulikus munkahengereket és tömlőket a sérülésektől! Ha a gépet hosszabb ideig nem használják, a hidraulikus munkahengereket be kell húzni, vagy a dugattyúszárazakat be kell zsírozni!
- A hidraulikatömlők maximális élettartama 6 év, és legkésőbb ezen idő letelte után ki kell azokat cserélni. A gyártás dátuma a tömlő végére van beütve.
- Minden használat előtt végezzen szemrevételezést az esetleges hibák, például sérülések, kopások vagy meglazult csavarkötések azonosítása és kijávítása érdekében!





## Állagmegóvás

### VIGYÁZAT!



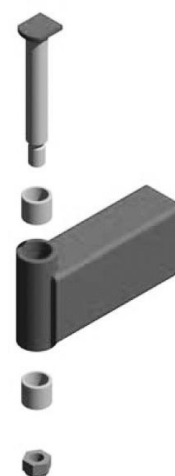
Minden munkát csak szakképzett személlyel végeztesen!

Megfelelő személy pl. a képzést befejezett mezőgazdasági gépszerelő.



## A kopóperselyek cseréje

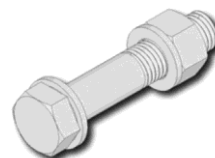
- Az elhasználódott perselyek és csavarok cseréjekor mindig viseljen védőkesztyűt és védőszemüveget!
- Üsse ki a kopott perselyeket egy kiütővel.
- Helyezzen be új eredeti perselyeket zsírral.



# Műszaki adatok

## Csavarok meghúzási nyomatéka

Csavarméret	Meghúzási nyomaték (Nm)
M 10 8.8	46
M 12 8.8	79
M 14 8.8	125
M 16 8.8	195
M 20 8.8	395
M 24 8.8	680
M 30 8.8	1350



## Gumiabroncs nyomás

Gumiabroncs	Gumiabroncs levegőnyomás 25 km/h esetén
10.0/75-15.3	5,5
11.5/80-15.3	4,75
15.0/55-17	3,75
19.0/45-17 10 PR	3,5
19.0/45-17 14 PR	4,25
500/55-20	2,75
550/60-22.5	2,5



## Művelőelemek

A RAP ML hengeren művelőelemként fogazott tisztítógyűrűkkel ellátott, hullámos Cambridge gyűrűk vannak felszerelve.



## Kenőzsír

A RAP ML henger esetén Total Multis EP 2 többcélú kenőzsírt használjon. Kenéskor legalább azonos minőségű és kompatibilis kenőzsírt használjon.

## Hidraulika folyadék

A hidraulikus rendszer javítása során ügyeljen arra, hogy a szivárgó hidraulikafolyadékot megfelelő tartályba gyűjtse, és az előírásoknak megfelelően ártalmatlanítsa. Az előírások be nem tartása környezetszennyeződést eredményezhet.

## Leselejtezés

A gépet élettartama végén szakszerűen kell leselejtezni! A zsírokat és olajokat külön kell ártalmatlanítani!

# LÉGFEKRENDSZER

## Csatlakoztatás

Csatlakoztassa a csatlakozófejeket a traktorra a színjelölések szerint a következő sorrendben:

- Csatlakoztatás: 1. sárga (fék), 2. piros (tápnymás)
- Leválasztás: 1. piros (tápnymás), 2. sárga (fék)

## VIGYÁZAT!



Amikor a sárga csatlakozófejet leválasztják, a betáplálási nyomás átjut a fékhengerekre, ezzel lefékezve a gépet. Nyomásvesztés esetén a fékezőhatás csökken. A gépet mindig úgy állítsa le, hogy az biztonságosan álljon fék nélkül is, és tudjon elgurulni!

## VIGYÁZAT!



A fékrendszer és a fékezett tengely javítását csak szakműhely végezheti!

## Karbantartás

Naponta egyszer működtesse a nyomástároló tartály alatt található vízleválasztó szelepet (1), amíg már nem jön ki víz.

Tisztítsa meg a vezetékszűrőket 50 üzemóránként. Ehhez húzza ki a rögzítő lemezt (2), és vegye ki a szűrőt. Tisztítsa meg a szűrőt sűrített levegővel, helyezze vissza és rögzítse a rögzítő lemezzel.

## Fékerő-szabályozó

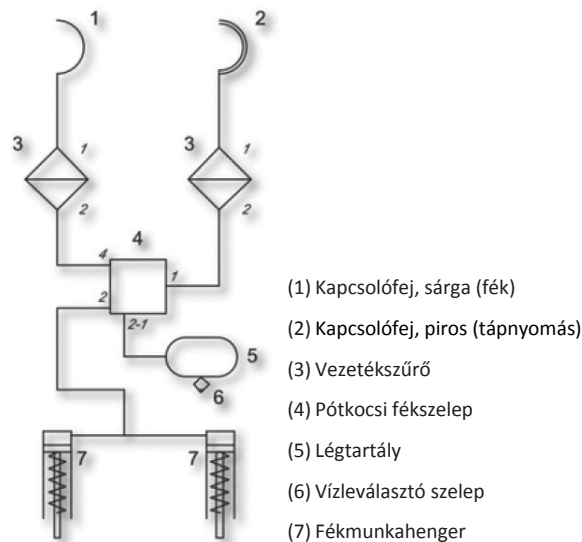
A fékerő-szabályozó a fékerőt a gép tengelyterheléséhez igazítja.

Négy különböző beállítás lehetséges. A fékerőt a fékerő-szabályozón lévő kar megfelelő helyzetbe forgatásával lehet beállítani.

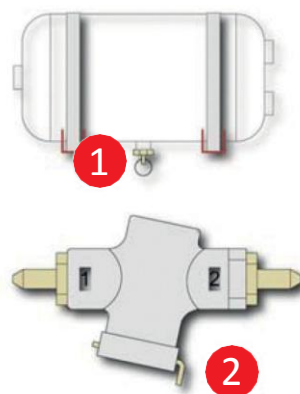
## VIGYÁZAT!



Kiengedett fékkel történő manőverezéskor a traktornak elég nagy teljesítményűnek kell lennie ahhoz, hogy a gépet bármikor biztonságosan meg tudja állítani!



- (1) Kapcsolófej, sárga (fék)
- (2) Kapcsolófej, piros (tápnymás)
- (3) Vezetékszűrő
- (4) Pótkocsi fékszelep
- (5) Légtartály
- (6) Vízleválasztó szelep
- (7) Fékmunkahenger

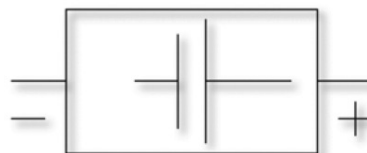


Tengelyterh	Megnevezés	Fékerőszabályzó beállítása
3000 kg-ig a manőverezéshez	kieng	
3.000 - 4.000 kg	0	
4.000 - 6.000 kg	1/2	
6.000 - 8.000 kg	1/1	

# Szükséges felszereltség a traktornál

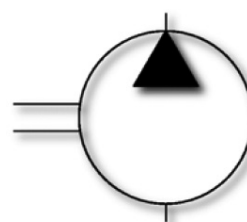
## Elektromos rendszer

- Akkumulátor feszültség: 12 V
- Csatlakozóaljzat a világításhoz: 7 pólusú



## Hidraulika

- Traktor szivattyú teljesítménye: legalább 15 l/perc 150 bar nyomáson
- Üzemi nyomás: maximum 200 bar
- A hidraulikus rendszernek levegőtől mentesnek kell lennie, hogy kizárjuk az úgynevezett dízel-effektust.



## Világításrendszer csatlakozó

Érintkező	Megnevezés	Vezetékszín
1 / L	Irányjelző, bal	Sárga
2 / 54g	0	Kék
3/31	Test	Fehér
4/R	Irányjelző, jobb	Zöld
5/58R	Hátsó lámpa, bal	Barna
6/54	Féklámpa	Piros
7/58L	Hátsó lámpa	Fekete

